

CULTUURPLAN ALMERE 2019-2024

Cultuur verrijkt, verbindt en versterkt



Gemeente Almere





VOORWOORD

De afgelopen 40 jaar hebben we veel geïnvesteerd in stenen, huizen en wegen in Almere. Nu is het tijd om de plus te maken door het culturele aanbod te versterken. Voor het eerst is er een generatie Almeerders die in de stad is geboren en haar identiteit aan de stad ontleent. Voor het eerst zijn er ook Almeerse jonge kunstenaars, opgeleid elders in het land, die terugkomen naar Almere om hier te wonen en te werken. Dit is hét moment om structureel te investeren in cultuur en kwaliteit toe te voegen aan de stad!

Met ons cultuurbeleid willen we aansluiten bij de identiteit van de stad en de wensen en behoeften van bewoners. Tijdens de Cultuurtafels en de Stadsgesprekken hebben we inspirerende gesprekken gevoerd met actieve bewoners, amateurs, kunstenaars, ondernemers, scholen en cultuurpartners. Uit deze gesprekken is gebleken dat cultuur voor veel Almeerders belangrijk is en dat er bij velen de behoefte bestaat om hier met elkaar én met de gemeente samen aan te werken.

Door cultuur kunnen onze kinderen hun talenten ontwikkelen en onze bewoners zich uiten en zo de identiteit van Almere verrijken. Door cultuur wordt onze stad aantrekkelijk voor nieuwe bewoners en bedrijven en dat versterkt onze economie. Door cultuur wordt een woonwijk een echte leefwijk, waar mensen elkaar ontmoeten en de verbinding met elkaar aangaan. Uit deze waarden is onze cultuurvisie en motto van dit cultuurplan ontstaan: Cultuur verrijkt, verbindt en versterkt Almere.

In dit Cultuurplan vertellen we hoe we dit willen doen. Het is een oproep aan onszelf, aan onze partners en aan iedereen in Almere: De stad maken we samen.

Hilde van Garderen
Wethouder Cultuur



INHOUDSOPGAVE

DE WAARDE VAN CULTUUR	7
KENMERKEN VAN ALMERE	9
DE STAD AAN HET WOORD	13
ALMERE HAVEN	13
ALMERE HOUT	13
ALMERE POORT	14
ALMERE BUITEN	14
ALMERE STAD	15
AMBITIES 2019-2024	17
CULTUUR IS VOOR ALLE ALMEERDERS DICHTBIJ	19
CULTUUR KRIJGT DE RUIMTE OM TE GROEIEN	21
CULTUUR GEEFT VORM AAN DE IDENTITEIT VAN ALMERE	23
ACTIES IN DE TIJD	24
FINANCIËEL KADER	25
MONITORING EN COMMUNICATIE	26
COLOFON	27



De waarde van cultuur

DE WAARDE VAN CULTUUR

Cultuur is onmisbaar als ontwerpende en verbindende factor. Almere groeit en bloeit door de kracht die uitgaat van creatieve mensen en bedrijven die bijdragen aan de culturele identiteit van onze stad.

Cultuur is er voor iedereen. Voor de kunstenaar, voor de bewoner, voor de vrijwilliger, voor de toerist. Almere kent een grote mate van diversiteit. Diversiteit in leeftijd, inkomen en culturele afkomst. In Almere streven we daarom naar een breed palet van cultuur. Cultuur als vrijetijdsbesteding, als werkpraktijk, als toeristische trekpleister. Ruimte voor al deze vormen van diversiteit vinden wij belangrijk. Cultuur ontwikkelt zich waar de overheid ruimte en vertrouwen biedt.

Naast de bekende vormen van cultuur, hechten wij waarde aan nieuwe vormen van cultuur. Dat past bij Almere, waar een nieuwe generatie geboren en getogen Almeerders staat te popelen om de identiteit van onze stad mede vorm te geven.

ARTISTIEKE WAARDE

Cultuur heeft een eigen intrinsieke en artistieke waarde: het ontroert, zet aan tot denken, geeft vorm aan de wereld en leert je erop te reflecteren. Cultuur draagt bij aan creativiteit en geeft daarmee verbeeldingskracht om de wereld om ons heen anders en op een nieuwe manier te zien en te ervaren. Cultuur geeft kleur en vorm aan onze identiteit. Cultuur is ook vrij. Het is niet gebonden aan regels, normen of kaders. Iedereen kan cultuur maken of beleven. Cultuur heeft daarnaast de unieke kracht dat zij ook waarde kan toevoegen aan de stad, namelijk maatschappelijke waarde en economische waarde. **Cultuur Verrijkt.**

MAATSCHAPPELIJKE WAARDE

Cultuur leeft in Almere. Het verbindt groepen mensen. Het zet mensen in beweging. Cultuur biedt de mogelijkheid om een ander te ontmoeten, en ervaringen met elkaar te delen. Cultuur maakt het verschil voor de bewoners. De vrijwilliger die met hart en ziel betrokken is bij de archeologische

vindplaats Zenit, de muziekliefhebber die klassieke muziekconcerten bijwoont, of de oudere die in een koor zingt en zo nieuwe mensen ontmoet. Maar ook het kind dat zijn talent ontdekt door een workshop, en de kunstenaar die de stad verlevendigt met kunst in de openbare ruimte. Cultuur bevordert op allerlei verschillende manieren een duurzame en aantrekkelijke samenleving. Cultuur maakt een stad aantrekkelijk en leefbaar, en deelname aan cultuur zorgt voor binding met Almere en verbinding met elkaar. **Cultuur Verbindt.**

ECONOMISCHE WAARDE

Cultuur versterkt een levendige en bruisende stad waar bewoners met plezier vertoeven en bezoekers graag op afkomen. Er is een directe samenhang tussen cultuur en economisch succes. De cultuursector draagt bij aan de stedelijke economie en zorgt voor werkgelegenheid. De nabijheid van culturele voorzieningen is van doorslaggevend belang voor de vestiging van nieuwe bewoners en bedrijven. Cultuur heeft een positief effect op de waarde van het lokale vastgoed en het versterkt de investeringsbereidheid van ondernemers. **Cultuur Versterkt.**

Wij hechten belang aan al deze waarden voor cultuur. Daarom luidt onze visie op cultuur in Almere:

CULTUUR VERRIJKT, VERBINDT EN VERSTERKT.

WAT BEDOELLEN WE MET CULTUUR

In Almere vatten we het begrip cultuur ruim op. We hebben het over kunst, cultuur en erfgoed. De kunsten: zoals dans, muziek, theater, beeldende kunst, architectuur, vormgeving, letteren, film en nieuwe media. Het erfgoed: bovengronds en ondergronds erfgoed, archeologie, én het immateriële erfgoed, zoals de verhalen van de bewoners. En ook de amateurkunst, de culturele evenementen, en experimenten zoals Urban Arts, nieuwe crossovers en uitdrukkingvormen die horen bij een nieuwe generatie. Dat alles tezamen bedoelen we als we het over cultuur hebben in dit cultuurplan.



KENMERKEN VAN ALMERE

DE STAD

Almere is de jongste stad van Nederland. Pas in 1976 betrokken de eerste bewoners hun huizen in Almere Haven. Met de bouw van deze nieuwste stad van Nederland wilde men een paradijselijk Utopia stichten, de tegenhanger van de overvolle en ellendige situatie in de grote steden om ons heen. Almere werd een groene, gezonde en veilige stad met ruimte voor iedereen. De focus lag dan ook op de realisatie van huizen, winkels en scholen.

Almere is gebouwd als Garden City. Er zijn vijf stadsdelen: Almere Haven, Almere Poort, Almere Buiten, Almere Hout, en Almere Stad. Verkeersstromen zijn gescheiden, en de stadsdelen worden elk omringd door groen en water. De spil van de stad wordt gevormd door het Stadscentrum aan het Weerwater.

Na ruim veertig jaar is de stad uitgegroeid tot een unieke New Town. Nu vindt voor het eerst stadsvernieuwing plaats. Dit is hét moment om nieuwe cultuur toe te voegen en tegelijkertijd meer aandacht te hebben voor behoud van het waardevolle, zoals bijzondere architectuur en kunst in de openbare ruimte.

DE ALMEERDER

Het aandeel huishoudens met een middeninkomen is wat hoger dan gemiddeld in Nederland en het aandeel lage en hoge inkomens allebei wat lager. Ook qua opleidingsniveau is in Almere het aandeel middelbaar en lager opgeleiden hoger dan landelijk. Het aandeel hoogopgeleiden is lager dan landelijk en voor een grote stad is dat opvallend. Dit heeft ook een relatie met de behoefte aan cultuur. Uit onderzoek blijkt dat opleiding en inkomen doorslaggevend zijn voor cultuurparticipatie. Dit gegeven heeft ervoor gezorgd dat Almeerse theatergezelschappen zoals Suburbia, Vis à Vis en BonteHond, en podia zoals Kunstlinie Almere Flevoland, Corrosia Theater, Expo & Film en de Meester, steeds nieuwe manieren zoeken én vinden om Almeeders te betrekken bij cultuur.

DE CULTURELE INFRASTRUCTUUR

De culturele infrastructuur in Almere is klein en compact. De stad is gegroeid, maar de culturele voorzieningen groeien niet in hetzelfde tempo mee. Het zijn de twintigers en dertigers van nu die – anders dan hun ouders – hun identiteit ontleen aan deze stad. Ze staan te popelen om de identiteit van de stad mede vorm te geven. Ze talen niet naar de traditionele cultuur, maar denken veel meer in cross-overs, nieuwe kunstvormen en mixed media. Zij doen dit nadrukkelijk onder de radar. Het is deze generatie die wij de komende jaren ook de ruimte willen geven.

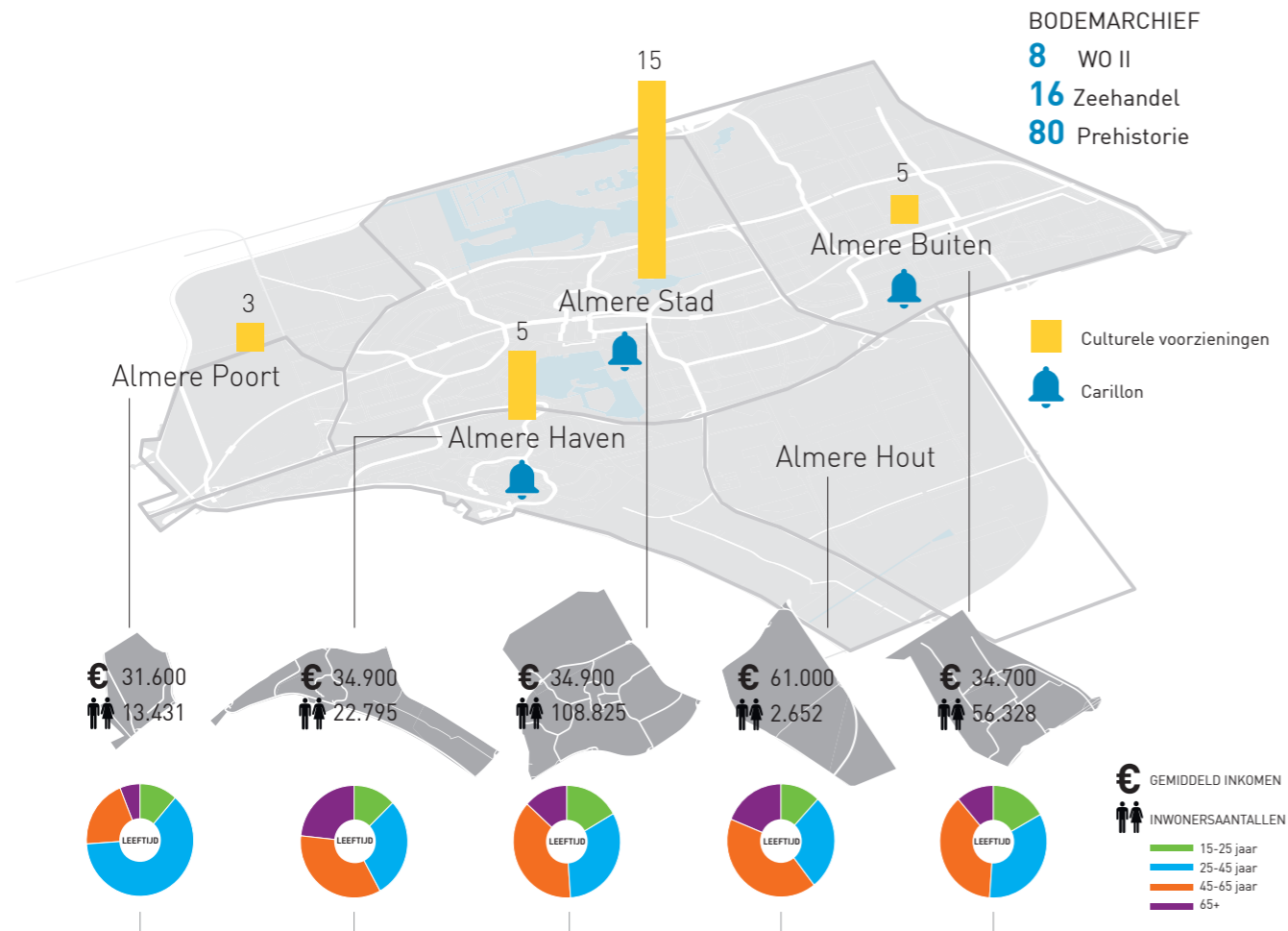
Het ontbreken van een historisch gegroeide culturele infrastructuur geeft ruimte aan nieuw initiatief. Cultuurfonds Almere heeft in de afgelopen jaren veel nieuwe initiatieven aangejaagd. Een aantal daarvan is een structurele versterking van de culturele infrastructuur. Voor de verdere ontwikkeling van de culturele infrastructuur sluiten we aan bij de behoeften van de bewoners. In aanloop naar dit Cultuurplan is daarom de stad aan het woord geweest tijdens de Cultuurtafels (november 2018), de Stads gesprekken (december 2018) en het Cultuurdebat (januari 2019).

PIONIEREN

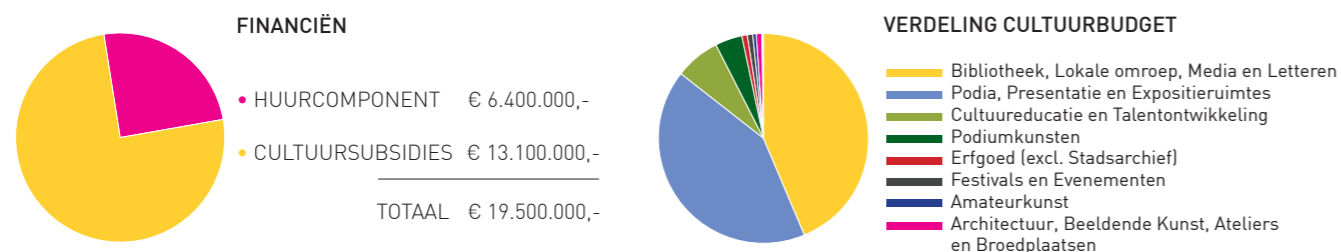
Almere is in 2017 qua inwonertal met ruim 200.000 inwoners de zevende stad van Nederland en zal nog doorgroeien tot 350.000 inwoners. In Almere wonen er 160 verschillende nationaliteiten. De eerste bewoners van Almere waren echte pioniers. Dit pionieren is iets wat in het DNA van Almere is gaan zitten. Veel wijken ontstonden door experimenten op het gebied van stedenbouw en architectuur. Almere is hierdoor de hoofdstad van de Post 65 Architectuur in Nederland, en de bakermat van het op grote schaal ruimte geven aan zelfbouw.

CULTUURKAART ALMERE

De culturele infrastructuur van Almere is nog lang niet uitontwikkeld. De afgelopen tien jaar hebben vooral de grotere, centraal gelegen voorzieningen veel aandacht gekregen, met een sterke focus op het centrum van Almere. De culturele infrastructuur en het aanbod in de stadsdelen loopt niet in de pas. De grotere en jaarlijks gesubsidieerde culturele voorzieningen zijn (in aantal) aangegeven op de kaart. Op de website www.almere/cultuur/cultuurkaart.nl staat een totaaloverzicht van culturele voorzieningen en initiatieven in Almere.



CULTUURBUDGET € 19.500.000,-



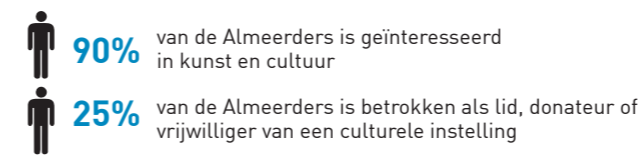
Bronnen: Atlas Nederlandse Gemeenten 2018, Monitor Cultuurparticipatie 2017, Benchmark culturele infrastructuur 2017.

BEZOEKERS

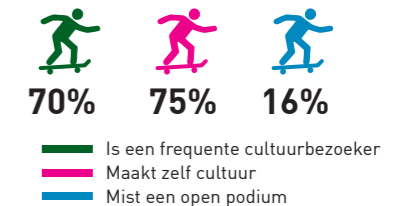


98.000	Kunstlinie Almere Flevoland
14.000	De Meester
40.000	Corrosia Theater, Expo & Film
1.133.000	De nieuwe bibliotheek
43.000	Theatergezelschap Vis à Vis
14.500	Theatergroep Suburbia
61.000	Theatergezelschap BonteHond
70.000	De Glasbak

INTERESSE IN CULTUUR



JONGEREN 13 - 17 JAAR



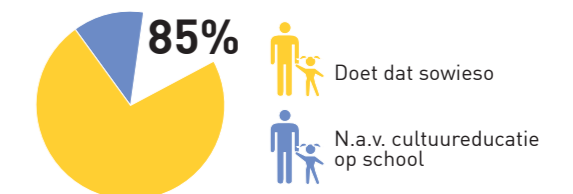
CULTUUREDUCATIE

90% VAN DE OUDERS VINDT CULTUUREDUCATIE OP SCHOOL BELANGRIJK

KLEUR IN CULTUUR
Met 8 Artlabs, 10 leerorkesten, 30 wijkevents en 18 scholen zorgt Kleur in Cultuur voor de kennismaking met cultuur van 24.300 kinderen tussen de 4 - 14 jaar. Buiten school, dichtbij huis.

COLLAGE
Collage bereikt bijna 100% van de leerlingen in Almere, dat zijn: 21.126 leerlingen op 83 scholen in het basisonderwijs en 12.145 leerlingen op 16 scholen in het voortgezet onderwijs.

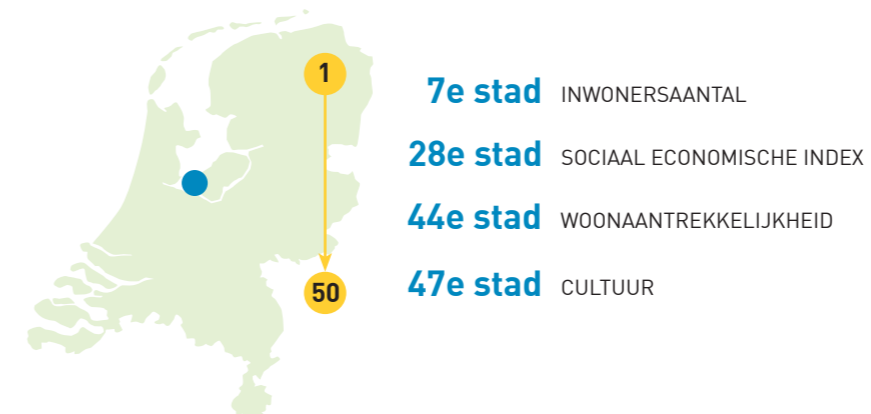
BEZOEKT SAMEN MET HUN KINDEREN VOORSTELLINGEN, CONCERTEN OF MUSEUM



BONTEHOND
Jeugdtheatergezelschap BonteHond ontwikkelde KIDD. KIDD [Kunst is Dichterbij dan je Denkt] is een cultuureducatieprogramma waarin alle cultuur- en erfgoedpartners een plek hebben. 30% van de basisscholen doet hier aan mee. Voor de vmbo scholen werd KIDD+ ontwikkeld waar cultuureducatie samen met de school en samen met de leerlingen in cocreatie wordt vormgegeven.

ALMERE

TEN OPZICHTE VAN 50 GROTE GEMEENTEN





De stad aan het woord

DE STAD AAN HET WOORD

CULTUURTAFEL ALMERE HAVEN

Zorgen

- Leefbaarheid centrum
- Leegstand winkels
- Zichtbaarheid van het cultuuraanbod

Wensen en Kansen

- Meer verbinding tussen alle cultuuraanbod
- Programmering van de Markt
- Betrekken van de scholen/jongeren
- Cultuur inzetten bij de stadsvernieuwing
- Bivak behouden en inzetten voor cultuur

CULTUURTAFEL ALMERE HOUT

Zorgen

- Kemphaan te duur om te huren

Wensen en Kansen

- Culturele voorziening/productiehuis in Oosterwold
- De vele recent ontdekte archeologische vindplaatsen inzetten bij de inrichting van het gebied

ALMERE HAVEN

Almere Haven is het oudste stadsdeel van Almere en kent de meeste culturele voorzieningen. In het centrum van Almere Haven deelt Corrosia Theater, Expo & Film één gebouw met een vestiging van de bibliotheek, een buurthuis van De Schoor, het gebiedskantoor van de gemeente en woonruimte. Corrosia heeft met zijn vernieuwende landelijke programma voor theater, film en beeldende kunst een grootstedelijke functie aanvullend op de programmering van de Kunstlinie Almere Flevoland (KAF). Dit geldt ook voor de concerten in de Goede Rede Kerk. Dit vrijwilligerspodium ontvangt landelijke subsidie voor de bijzondere concertprogrammering en ontwikkelt zich als kleinschalig podium voor klassieke muziek. Het carillon van de Goede Redetoren wordt wekelijks en bij bijzondere gelegenheden bespeeld door de stadsbeiaardiers. Verder zijn er in Almere Haven ook veel kunstenaars actief. Dit verklaart het relatief grote aantal broedplaatsen en ateliers. Almere Haven is jaarlijks tevens het podium voor het Havenfestival en de Sinterklaasintocht. In Almere Haven staan veel gebouwen en plekken die herinneren aan het ontstaan van de stad en die een bijzondere betekenis hebben voor haar bewoners. Het is zaak om hier bewust mee om te gaan, en de verschillende belangen zorgvuldig af te wegen. Zo kocht de gemeente onlangs het voormalig politiebureau aan het Bivak: het eerste uitgevoerde ontwerp van bekende architect Rem Koolhaas. De bijzondere architectuur die onder andere in Haven te vinden is, maakt Almere de hoofdstad van de Post 65 architectuur. In Almere Haven vindt stadsvernieuwing plaats.

ALMERE HOUT

Almere Hout ligt aan de rand van de stad en wordt gekenmerkt door de ruimte en het groen. Stad & Natuur en stadslandgoed de Kemphaan zijn in Almere Hout de belangrijkste partners. Stad & Natuur richt zich op natuur- en cultuureducatie voor kinderopvangorganisaties, scholen en publiek. De Kemphaan is een belangrijke speler in het culturele veld en naast verschillende culturele activiteiten op het podium, speelt Suburbia er jaarlijks zijn zomervoorstellingen in de open lucht. Aangrenzend aan Almere Hout ligt ook het Museumbos waar bezoekers worden uitgedaagd om na te denken over natuur en cultuur. De bewoners van het snelgroeende Oosterwold hebben zich in hun eerste jaren vooral gericht op het bouwen van woningen. Afgezien van een enkel particulier initiatief zijn er geen locaties waar cultuurliefhebbers elkaar kunnen treffen. Algemene voorzieningen zijn er anno 2019 (nog) niet.

CULTUURTAFEL ALMERE POORT

Zorgen

- Zichtbaarheid van het aanbod
- Culturele basisinfrastructuur is niet op orde
- Te weinig openbare ontmoetingsplekken

Wensen en Kansen

- Multifunctioneel cultuurcentrum met een combinatie van verschillende culturele en sociale functies
- Atelierruimte en meer werkplekken voor kunstenaars
- Volwaardige bibliotheekvestiging
- Kunst in de openbare ruimte
- Uitbreiding van de programmering in de Red Herring
- Doorontwikkeling van StrandLAB



ALMERE POORT

Almere Poort is een stadsdeel in aanbouw. Er is een kleine vestiging van de bibliotheek naast het Arte College. De brede school De Ruimte heeft een functie als ontmoetingsplaats. Hier worden ook Artlabs van Kleur in Cultuur georganiseerd. In Poort zijn een aantal kleinschalige ontmoetingsplekken, zoals het Klokhuis in het Cascadepark en een kleine particuliere concertzaal (50 stoelen). Opvallend is het relatief grote aantal dansscholen in Poort. Typerend voor dit stadsdeel is de aanwezigheid van archeologische vindplaatsen die een plek in de openbare ruimte hebben gekregen: zowel kampementen uit de Steentijd, als scheepswrakken uit de Zuiderzeetijd. Deze zijn, vaak in overleg met bewoners, als herkenbare en beleefbare ontmoetingsplaatsen ingericht. Aan de rand van Almere Poort ligt het Almeerderstrand. Theatergezelschap Vis à Vis vestigde zich daar als eerste en heeft het gebied aantrekkelijk gemaakt voor nieuwe initiatieven. Zij spelen er jaarlijks een grootschalige muziektheatervoorstelling in de open lucht. De Red Herring is een belangrijke ontmoetingsplek als locatie voor theater- en muziekprogrammering. Sinds 2018 is ook StrandLAB in Poort. De komende jaren wordt er door Almere 2.0 geïnvesteerd in de ontwikkeling van deze broedplaats voor onder andere locatietheater. Daarnaast ligt het evenementenstrand waar verder jaarlijks verschillende evenementen worden georganiseerd zoals het Free Festival, de Libelle Zomerweek en Zand.

CULTUURTAFEL ALMERE BUITEN

Zorgen

- Zichtbaarheid van het aanbod
- Geen plek voor ontmoeting en verbinding
- Potentieel van kunstenaars in het stadsdeel wordt niet benut
- Wet en regelgeving bij organisatie evenementen

Wensen en Kansen

- Cultuur moet een centrale en belangrijke plek krijgen bij de stedelijke vernieuwing
- Een kleinschalig theater/ filmhuis in het centrum waarin ook plek is voor repetities en optredens voor amateurs. Dit kan in combinatie met sociale functies en eventueel in zelfbeheer
- Meer atelierruimtes en workshopruimtes voor makers en kunstenaars
- Bewustwording van de geschiedenis van Almere en archeologie betekenisvol en beleefbaar maken
- Groei en uitbreiding van het Erfgoedhuis



ALMERE BUITEN

Almere Buiten wordt gekenmerkt door natuur en erfgoed. Iedere buurt in het stadsdeel grenst aan een stukje groen: sloten, tochten, vaarten of bos. Bovendien liggen de Oostvaardersplassen in de achtertuin van Almere Buiten. Het gebouw Extravert aan het Baltimoreplein huisvest zowel een vestiging van de bibliotheek, als het Erfgoedhuis Almere. Veel bewoners zijn hier actief mee bezig, zoals in de Regenboogbuurt en de archeologische VINDplaats Zenit waar ook een klein buitentheater wordt gemaakt. Verder is er een carillon dat automatisch wordt bespeeld. Het centrum van Almere Buiten wordt vernieuwd en in de plannen is ruimte voor de versterking van cultuurvoorzieningen.

ALMERE STAD

Almere Stad bestaat uit drie verschillende delen: Almere Stad Oost, Almere Stad West en Almere Centrum. In Almere Stad Oost zijn nauwelijks culturele voorzieningen. Almere Stad West ligt naast het centrum. Hier zijn een aantal culturele voorzieningen gevestigd. In Almere Stad bevindt zich een carillon in de Lichtboogtoren dat wekelijks en bij bijzondere gelegenheden bespeeld wordt door de stadsbeiaardiers. In Theater- en Cultureel centrum De Glasbak vinden voornamelijk culturele activiteiten plaats van amateurs. Een groot aantal amateurgezelschappen repeteert er op een vaste avond en ook de lessen van Theaterschool Almere vinden in de Glasbak plaats. Daarnaast zijn er in Almere Stad West twee Artlabs van Kleur in Cultuur gevestigd.

CENTRUM

In Almere Centrum zijn de meeste grootstedelijke voorzieningen te vinden. De reistijd naar het centrum vanuit de stadsdelen is relatief lang, en in sommige gevallen zeker een half uur. Theatergroep Suburbia trekt dan ook regelmatig de stad in met zijn voorstellingen op locatie, zoals Suburbia in de Buurt en de zomervoorstelling op de Kempphaan. Ook jeugdtheatergezelschap BonteHond maakt naast de voorstellingen die landelijk en internationaal toeren, jaarlijks ook voorstellingen op bijzondere locaties in de stad, zoals in de kleedlokalen van sportverenigingen, bij Tante Truus, en op de voetbalvelden van Almere. Zowel theatergroep Suburbia, als jeugdtheatergezelschap BonteHond zijn gevestigd in de culturele broedplaats De Voetnoot.

Naast deze twee theatergezelschappen zijn in De Voetnoot ook jongerentheater SubSub, het peuterkunst festival Twee Turven Hoog en diverse culturele ondernemers gevestigd.

Het iconische Kunstlinie Almere Flevoland (KAF) ligt ook in het centrum op een aantrekkelijke plek aan het Weerwater. Het biedt onderdak aan verschillende grootstedelijke culturele voorzieningen, zoals KAF Expo, KAF Theater met een grote zaal, een middenzaal én een kleine zaal, KAF Architectuur en de KAF Academy. Het CKV (kunstzinnige vorming), Kleur in Cultuur, Cultuurfonds Almere en Land Art Flevoland zijn ook gevestigd in KAF.

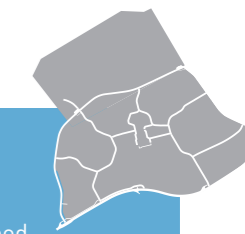
CULTUURTAFEL ALMERE STAD

Zorgen

- Onvoldoende diversiteit cultuuraanbod
- Verbinding en ontmoeting
- Zichtbaarheid
- Kennis bij initiatiefnemers over de mogelijkheden
- Wet en regelgeving bij organisatie evenementen

Wensen en Kansen

- Meer ruimte voor straatcultuur
- Leegstand benutten en inzetten voor kunstenaars
- Ruimte voor een nieuwe generatie en voor nieuwe kunstvormen
- Maatschappelijke bewustwording creëren op het gebied van architectuur, stedenbouw, landschap en erfgoed in Almere (Polderblik)



Aan het Weerwater ligt ook Reigers Inn – het vroegere Casla-, dat tegenwoordig gebruikt wordt voor debatten en culturele ontmoetingen.

De Nieuwe Bibliotheek ligt ook in het centrum en is evenals KAF een iconisch gebouw. In de nieuwe bibliotheek is ook een kleine theaterzaal en een filmhuis gevestigd. In de plint van het gebouw is het Stadsarchief Almere gevestigd. Het Stadsarchief, dat zich bezighoudt met het papieren en digitale erfgoed van de stad, heeft een grote online fotodatabank en is een actief verbinder van iedereen die de geschiedenis van de stad op één of andere wijze optekent. In het centrum van Almere bevinden zich verder nog meer iconische gebouwen van wereldberoemde architecten. Diverse van die gebouwen krijgen een tweede leven.

De Cultuurtafels in de stadsdelen waren voornamelijk gericht op het cultuurklimaat in het betreffende stadsdeel. Tijdens de Cultuurtafel in Almere Centrum hebben we gesproken over het stedelijke cultuurbeleid in algemene zin, over de cultuursector en over het cultureel profiel van Almere. De totale opbrengst van de vijf Cultuurtafels, de Stadsgesprekken, de schriftelijke reacties die wij per e-mail of via social media ontvingen, hebben wij in het stedelijk Cultuurdebat teruggegeven aan de stad. Deze reflectie met de stad leverde aanscherpingen op, en hulp bij de keuze voor de uitwerking van onze cultuurvisie.

CULTUUR VERRIJKT, VERBINDT EN VERSTERKT

CULTUUR
IS VOOR ALLE
ALMEERDERS
DICHTBIJ

CULTUUR
KRIJGT DE RUIMTE
OM TE GROEIEN

CULTUUR
GEEFT VORM AAN DE
IDENTITEIT VAN
ALMERE

VERSTERKEN WAT WE HEBBEN

RUIMTE VOOR GROEI

TALENTONTWIKKELING

CULTUUREDUCATIE VOOR IEDER KIND

ELKE ALMEERDER KAN MEEDOEN

CULTUUR IN ELK STADSDEEL

DESIGN VAN STAD EN LANDSCHAP

BLIJVEN PIONIEREN:
HET CULTURELE EXPERIMENT

CULTUUR LEGT VERBINDINGEN
IN DE STAD EN BUITEN DE STAD

AMBITIES 2019-2024

CULTUUR VERRIJKT, VERBINDT EN VERSTERKT

Cultuur is onmisbaar als ontwerpende en verbindende factor. Architecten, stedenbouwkundigen en beeldend kunstenaars die de ruimte vormgeven, creatieve mensen, bedrijven, cultureel ondernemers die met elkaar en met de bewoners bijdragen aan de culturele identiteit van onze stad. Cultuur bloeit waar de overheid ruimte en vertrouwen biedt. Vanuit de cultuurvisie formuleren we daarom drie ambities die we de komende jaren willen verwezenlijken:

1. Cultuur is voor alle Almeerders dichtbij.
2. Cultuur krijgt de ruimte om te groeien.
3. Cultuur geeft vorm aan de identiteit van Almere.

Deze ambities geven de ontwikkelingsrichting aan die wij de komende jaren voor cultuur voor ogen hebben. Als gemeentelijke organisatie investeren wij mankracht en middelen en zijn we vanuit verschillende sectoren en beleidsterreinen opdrachtgever voor de cultuursector. Wij spreken onze netwerken aan en verbinden deze met cultuur. Vanuit onze gemeentelijke verantwoordelijkheid kijken wij hoe wij integraal de plannen van bewoners, makers en partners optimaal kunnen faciliteren, maar we zien het als een gemeenschappelijke taak om de culturele ambities en doelstellingen te realiseren. Een taak waarbij wij de cultuursector, de bewoners, maar ook het onderwijs, maatschappelijke organisaties, Almere City Marketing en het Almeerse bedrijfsleven heel hard nodig hebben. Met het Cultuurplan nodigen wij iedereen uit om met ons in gesprek te gaan over het gezamenlijk bereiken van deze ambities. Samen maken we de stad.

In het financiële kader leggen wij de bedragen vast die wij per ambitie structureel extra investeren in cultuur. Met deze beschikbare gemeentelijke middelen wordt iedere ambitie nagestreefd door middel van drie doelstellingen, en iedereen is van harte welkom om hier mede aan bij te dragen.



CULTUUR IS VOOR ALLE ALMEERDERS DICHTBIJ

CULTUUREDUCATIE VOOR IEDER KIND

Juist in Almere, waar een groot deel van de kinderen cultuurdeelname niet van huis uit meekrijgt, vinden wij cultuureducatie van het grootste belang. Ieder kind in Almere maakt kennis met cultuur en dat kan niet vroeg genoeg beginnen. Collage Almere bewaakt de kwaliteit, stimuleert de vraag en selecteert en verspreidt het aanbod. Zowel in het primair onderwijs, als in het voortgezet onderwijs. Het aanbod sluit aan bij de verschillende ontwikkelingsfasen van het kind. Met Kunst is Dichterbij dan je Denkt (KIDD) ontwikkelden we in Almere een uniek kunstprogramma in de doorlopende leerlijn van het primair en voortgezet onderwijs.

- ▶ Stimuleren van cultuureducatie op de peuterspeelzalen en voorscholen.
- ▶ Stimuleren dat aanbod wordt ontwikkeld door culturele partners dat goed aansluit bij de vraag van de scholen.

ELKE ALMEERDER KAN MEEDOEN

We vinden het van belang dat elke Almeerder toegang heeft tot cultuur. Niet alleen publiek tot het culturele aanbod, maar ook initiatiefnemers tot ondersteuning bij de organisatie. Belemmeringen moeten zoveel mogelijk worden uitgesloten, en regelgeving moet ten dienste staan van de ontwikkeling van cultuur. We zien een rol voor Cultuurfonds Almere om hierin signalerend en ondersteunend te zijn. Ook gaan we in gesprek met de culturele instellingen om te onderzoeken op welke wijze zij hun ruimtes meer kunnen inzetten voor culturele activiteiten van de Almeerse amateurverenigingen. We verruimen het budget voor amateurkunst en vergemakkelijken de procedure om er aanspraak op te doen. Voor de zichtbaarheid van alle cultuuraanbod in Almere stimuleren we de samenwerking met Uit in Almere.

- ▶ Drempels worden weggehaald.
- ▶ Meer ruimte voor amateurkunst.

CULTUUR IN ELK STADSDEEL

Om verbinding en ontmoeting te stimuleren en te faciliteren, ontwikkelen we in samenwerking met lokale partners een plan van aanpak voor cultuur in elk stadsdeel. Maatwerk is het uitgangspunt. We kijken per stadsdeel wat nodig is om het culturele aanbod en de vraag te verbinden en versterken. Dit kan bijvoorbeeld door bestaande initiatieven op één plek te huisvesten of centrale ruimte te bieden aan ateliers en oefen-, presentatie-, expos- en workshopruimte. Maar verbindingen kunnen ook op andere wijze worden gelegd. We gaan bij de ontwikkeling van het plan van aanpak, en een mogelijk fysieke component uitdrukkelijk uit van bestaande locaties. Daarnaast willen we de mogelijkheden voor het programmeren van de openbare ruimte, bijvoorbeeld op pleinen of in parken, verruimen. Hierbij nemen we ook tijdelijke programmering van leegstand mee.

Maatwerk voor meer cultuur per stadsdeel. ▶

Meer culturele programmering in de openbare ruimte. ▶



CULTUUR KRIJGT DE RUIMTE OM TE GROEIEN

VERSTERKEN WAT WE HEBBEN

Een krachtige cultuursector is voor de stad van groot belang. We willen deze sector daarom de ruimte en mogelijkheid geven om te groeien. Wij maken meerjarige subsidieafspraken met de instellingen, waardoor zij meer zekerheid hebben, meer externe fondsen kunnen werven en ook lange termijnplannen kunnen ontwikkelen. Naast een algemeen kader is er per instelling ruimte voor maatwerk. Wij willen ook de kunstenaars en makers versterken in hun werkpraktijk. Een aantrekkelijk vestigingsklimaat met aandacht voor voldoende en betaalbare werkruimtes en broedplaatsen is daarvan een belangrijk onderdeel.

- ▶ Meerjarige subsidieafspraken samen met de cultuursector.
- ▶ Versterken vestigingsklimaat kunstenaars en makers.

RUIMTE VOOR GROEI

Het is van belang om ruimte te bieden aan nieuwe initiatieven waarvan de waarde soms nog niet duidelijk in beeld kan worden gebracht. Het Cultuurfonds Almere kan in deze ontwikkelingen een belangrijke stimulerende rol spelen. Deze vernieuwing kan zich bijvoorbeeld uiten in nieuwe kunstvormen, nieuwe crossovers of in nieuwe aanpakken. Ook hier is de diversiteit van het aanbod een belangrijk uitgangspunt. Cultuurfonds Almere krijgt ook een adviserende rol naar de gemeente ten aanzien van initiatieven die structureel opgenomen moeten worden in de culturele infrastructuur.

- ▶ Continueren Cultuurfonds Almere met een nieuwe opdracht.
- ▶ Geleidelijke groei van de culturele infrastructuur.

TALENTONTWIKKELING

Almere kent een lange traditie als het gaat om de ondersteuning van talent. We kennen de opleidingsorkesten van St. Hubertus en het Almeers Jeugd Symfonie Orkest (AJSO), en de leerorkesten van Kleur in Cultuur en CKV. Who's Next en KAF Academy leggen expliciet de verbinding met jongeren en de nieuwe generatie Almeerders. In de podiumkunsten zijn de Theaterschool Almere en theatergroep SubSub actief op het gebied van talentontwikkeling. We onderzoeken hoe we het Almere Kenniscentrum Talent (AKT), dat zich op talentontwikkeling in de sport richt, uit kunnen breiden met een culturele poot. Op het gebied van cultuur ontbreekt voor onze jongeren de aansluiting met het kunstvakonderwijs. We onderzoeken actief de randvoorwaarden waaronder vooropleidingen, zomerklassen en masterclasses van kunstvakopleidingen uit Amsterdam, Utrecht en mogelijk ook andere steden uit het land zich in Almere kunnen vestigen.

▶ Stroomlijnen initiatieven voor talentontwikkeling in cultuur.

▶ Versterken van de aansluiting met het kunstvakonderwijs.



CULTUUR GEEFT VORM AAN DE IDENTITEIT VAN ALMERE

DESIGN VAN STAD EN LANDSCHAP

Almere is een stad waar letterlijk nog ruimte is. In het algemeen verdichten steden steeds meer en wordt ruimte schaarser. Almere is daarin de uitzondering. Cultuur kan bijdragen aan het versterken van de unieke identiteit van onze stad. We stimuleren dat Almere zich profileert als een stad waar hoogstaande architectonische, stedenbouwkundige en landschappelijke prestaties zijn en worden geleverd, waar ruimte is voor landschapskunst en kunst in de openbare ruimte, en waar ook grootschalige kunst een plek kan vinden. In dit kader onderzoeken we de mogelijkheden om te komen tot een museum voor grootschalige en multimediale kunst.

- ▶ Onderzoek naar een museum (Almere 2.0/ Fonds Verstedelijking Almere).
- ▶ Meer nadruk op de bijzondere architectuur en stedenbouw.
- ▶ Behoud en ontwikkeling van beeldende kunst in de openbare ruimte en landschap in Almere.

BLIJVEN PIONIEREN: HET CULTURELE EXPERIMENT

Pionieren en experimenteren, het zit in het DNA van de Almeerder. **Mensen Maken de Stad**, één van de Almere Principles, heeft geleid tot zelfbouw en experimentele architectuur. StrandLAB Almere is een culturele broedplaats zonder dak aan het Almeerderstrand. StrandLAB geeft jonge makers de ruimte en onderzoekt nieuwe vormen van locatietheater. De twintigers en dertigers van nu ontlene – anders dan hun ouders – hun identiteit aan Almere. Ze staan te popelen om de identiteit van de stad mede vorm te geven. Ze denken veel meer in cross-overs, nieuwe kunstvormen, mixed media. Juist in Almere is plek voor het experiment en nieuwe vormen van cultuur. We willen ons als stad hierin onderscheiden en profileren, in de regio, in het land en internationaal. De cultuur van de toekomst ontstaat in Almere.

Aansluiten bij landelijke regelingen omtrent vernieuwing. ▶

Ruimte bieden in subsidiecriteria voor nieuwe vormen en disciplines. ▶

CULTUUR LEGT VERBINDINGEN IN DE STAD EN BUITEN DE STAD

Cultuur heeft veel te bieden voor stadsontwikkeling en omgekeerd. Almere is de tweede stad binnen de Metropool regio Amsterdam (MRA), en met de provincie en vijf andere Flevolandse gemeenten ontwikkelde Almere het Flevoprofiel. Vanuit beide programma's worden met cofinanciering van het ministerie van Onderwijs, Cultuur en Wetenschap (OCW) in 2019 en 2020 proeftuinen uitgevoerd. Deze culturele samenwerking is van groot belang voor Almere en wordt in de komende jaren geïntensiveerd en uitgebouwd. Ook de verbinding met de oude cultuursteden in onze nabijheid: Utrecht en Zwolle, is van belang. Juist omdat Almere een cultureel profiel heeft dat complementair is aan deze steden. Wij willen niet investeren in cultuuraanbod dat in deze steden makkelijk bereikbaar is voor Almeerders. Wij willen investeren in onze eigen unieke identiteit. Ook de Floriade kan een versterking voor cultuur betekenen. Dat kan door cultuur op het terrein toe te voegen, door vernieuwend ontwerp en vormgeving, door beeldende kunst in het groen, maar zeker ook door een wisselwerking tot stand te brengen met de culturele basis. Wij streven ernaar dat de culturele topvoorzieningen in het centrum vaker de cultuursector inschakelen om de verbinding met de inwoners van Almere te maken. Alleen dan kunnen ze elkaar voeden en versterken.

Intensiveren culturele samenwerking met Flevoland, binnen de MRA en met OCW. ▶

Sterkere verbinding van topvoorzieningen in het centrum met de inwoners van Almere en de culturele basis. ▶

ACTIES IN DE TIJD

Dit is een overzicht van de acties uit het Cultuurplan. Voor het merendeel van deze acties geldt dat dit doorlopende processen zijn. Voor een aantal acties geldt dat er een concreet resultaat wordt geleverd. Deze acties staan gemarkeerd met een kruisje bij het betreffende jaartal van oplevering.

	2019	2020	2021	2022	2023/2024
CULTUUR IS VOOR ALLE ALMEERDERS DICHTBIJ					
Cultuureducatie voor ieder kind					
Stimuleren van cultuureducatie op de peuterspeelzalen en voorscholen.					
Stimuleren dat aanbod wordt ontwikkeld door culturele partners dat aansluit bij de vraag van de scholen.					
Elke Almeerder kan meedoen					
Drempels worden weggehaald.					
Meer ruimte voor amateurkunst.	X				
Cultuur in elk stadsdeel					
Maatwerk voor meer cultuur per stadsdeel.		X			
Meer culturele programmering in de openbare ruimte.					
CULTUUR KRIJGT DE RUIMTE OM TE GROEIEN					
Versterken wat we hebben					
Meerjarige subsidieafspraken samen met de cultuursector.		X			
Versterken vestigingsklimaat kunstenaars en makers .					
Ruimte voor groei					
Continueren Cultuurfonds Almere met een nieuwe opdracht.	X				
Geleidelijke groei van de cultuursector.					
Talentontwikkeling					
Stroomlijnen initiatieven voor talentontwikkeling in cultuur.					
Versterken van de aansluiting met het kunstvakonderwijs.					
CULTUUR GEEFT VORM AAN DE IDENTITEIT VAN ALMERE					
Design van stad en landschap					
Onderzoek naar een nieuw museum [Almere 2.0/Fonds Verstedelijking Almere].					
Meer nadruk op de bijzondere architectuur en stedenbouw.					
Behoud en ontwikkeling van beeldende kunst in de openbare ruimte en landschap in Almere.	X				
Blijven pionieren: het culturele experiment					
Aansluiten bij landelijke regelingen omtrent vernieuwing.					
Ruimte bieden in subsidiecriteria voor nieuwe vormen en disciplines.					
Cultuur legt de verbindingen in de stad en buiten de stad					
Intensiveren culturele samenwerking met Flevoland, binnen de MRA en met OCW.					
Sterkere verbinding van topvoorzieningen in het centrum met de inwoners van Almere en de culturele basis.					
Cultuur en de Floriade				X	
MONITORING					
Cultuurparticipatieonderzoek.		X			
Tussentijdse evaluatie <i>Cultuurplan Almere 2019-2024: Cultuur verrijkt, verbindt en versterkt.</i>			X		

FINANCIIEEL KADER

(Bedragen x €1000)

	2019	2020	2021	2022	2023/2024
CULTUUR IS VOOR ALLE ALMEERDERS DICHTBIJ					
Extra investering /Acties Cultuurplan	115	225	400	400	
ONTWIKKELING EN GROEI CULTUURSECTOR					
Extra investering/Acties Cultuurplan	560	650	725	725	
CULTUUR VERSTERKT DE IDENTITEIT *					
Extra investering /Acties Cultuurplan	25	25	25	25	
Apparaat Cultuur, Archeologie en Monumenten					
Extra investering /Acties Cultuurplan	100	100	100	100	
TOTAAL extra investering	800	1000	1250	1250	

* In deze doelstelling zal vooral geïnvesteerd worden via andere geldstromen dan de reguliere cultuurbegroting. [o.a. gemeentelijke fonds BKOR, FVA, Provincie, OCW, Rijksfondsen, MRA]

MONITORING EN COMMUNICATIE

De voortgang van het cultuurplan en het effect van het cultuurbeleid wordt tussentijds geëvalueerd. De cultuurkaart 2018 – in dit cultuurplan – is te zien als een nulmeting. In 2020 onderzoeken we door middel van een participatieonderzoek en in 2021 door middel van een tussentijdse evaluatie opnieuw de inzet van het cultuurbudget, de cultuurparticipatie, de waardering voor cultuur en de groei van de cultuursector in de stad en de positie van Almere ten opzichte van vergelijkbare steden. Deze gegevens vormen de bouwstenen voor de cultuurkaart 2021 die gepresenteerd wordt in de tussentijdse evaluatie van het Cultuurplan Almere 2019-2024. Op deze manier maken we de effecten van het cultuurbeleid inzichtelijk.

COMMUNICATIE

Dit cultuurplan is tot stand gekomen samen met de stad. Wij willen graag de stad blijven betrekken en informeren. We volgen de culturele ontwikkelingen en doen verslag op de gemeentelijke website: www.almere.nl/cultuur. Daar wordt de interactieve cultuurkaart van Almere gepubliceerd en is er de mogelijkheid een abonnement te nemen op de nieuwsbrief Cultuur. De resultaten van monitoring en evaluatie worden eveneens op de gemeentelijke website gepubliceerd, zodat ook Almeeders de effecten van het cultuurbeleid kunnen volgen.

COLOFON

Ter aanbieding aan de gemeenteraad van Almere

Samenstelling

Afdeling Onderwijs, Sport en Cultuur

Kernteam

Erica Haffmans
Elisa Soetoredjo
Lotte Ravenhorst, BMC

Fotografie

Omslag	KAFtival (KAF)
Pagina 2	Hilde van Garderen dirigeert Het Almeers Orkest (DBPictures)
Pagina 4	Voorstelling Mare van Vis à Vis (Vis à Vis)
Pagina 6	Bevrijdingsfestival 2017 (De Meester)
Pagina 8	Politiebureau Almere Haven, ontwerp Rem Koolhaas (H.J.Dürr)
Pagina 12	Suburbia in de Buurt (Monavid)
Pagina 18	Kunstbus (Kleur in Cultuur)
Pagina 20	AJSO in het Concertgebouw Amsterdam (Feenstra Fotografie)
Pagina 22	Daniël Libeskind, Polderland Garden of Love and Fire (LandArt Flevoland)

Met dank aan alle beschikbaar gestelde foto's.

Vormgeving

Communicatie en Dienstverlening

Drukwerk

Repro Almere

Gemeente Almere
Maart 2019

Met dank aan de klankbordgroep en iedereen die tijdens de Cultuurtafels, Stadsgesprekken, het Cultuurdebat, en mondeling of schriftelijk een bijdrage heeft geleverd aan dit Cultuurplan.

Gemeente Almere

