

Aanpak nazorg  
ex-gedetineerden  
Almere  
Gemeentelijk plan

Februari  
2009

# Inhoudsopgave

<b>Samenvatting</b>	.....	<b>4</b>
<b>1. Aanleiding</b>	.....	<b>5</b>
<b>2. Inleiding</b>	.....	<b>6</b>
<b>3. Almeerse cijfers</b>	.....	<b>7</b>
3.1    Volwassenen	.....	<b>7</b>
3.2    Jongeren	.....	<b>7</b>
<b>4. Kader</b>	.....	<b>8</b>
4.1    Samen aan de slag	.....	<b>8</b>
4.2    Veiligheid begint bij voorkomen	.....	<b>8</b>
4.3    Convenant aanpak veelplegers	.....	<b>8</b>
4.4    Stedelijk kompas en centrale toegang (CT)	.....	<b>8</b>
4.4.1  Centrale Toegang	.....	<b>8</b>
4.5    Programma integrale veiligheid Almere	.....	<b>9</b>
4.6    Actieplan jeugd	.....	<b>9</b>
4.6.1  Elektronisch Signaleringsysteem Almeerse Risicojeugd (ESAR)	.....	<b>9</b>
<b>5. Soorten detentie</b>	.....	<b>10</b>
5.1    Langgestraften/kortgestraften	.....	<b>10</b>
5.1.1  Beschikbaar maken van gemeentelijke nazorg voor kortgestraften	.....	<b>11</b>
5.2    Gedetineerden van een inrichting voor stelselmatige daders	.....	<b>11</b>
5.3    Jongeren	.....	<b>12</b>
5.4    Vrouwen	.....	<b>13</b>
5.5    TBS-patiënten	.....	<b>13</b>
<b>6. Voorbereiding op terugkeer naar de samenleving</b>	.....	<b>14</b>
6.1    De medewerker maatschappelijke dienstverlening (MMD)	.....	<b>14</b>
<b>7. De huidige en de ideale situatie in Almere</b>	.....	<b>15</b>
7.1    De leefgebieden	.....	<b>15</b>
7.1.1  Huisvesting	.....	<b>15</b>
Huidige situatie	.....	<b>15</b>
Ideale situatie	.....	<b>15</b>
7.1.2  Werk en inkomen	.....	<b>16</b>
Huidige situatie	.....	<b>16</b>
Ideale situatie	.....	<b>16</b>
7.1.3  ID-bewijs	.....	<b>16</b>
Huidige situatie	.....	<b>16</b>
Ideale situatie	.....	<b>16</b>
7.1.4  Zorg	.....	<b>17</b>
Huidige situatie	.....	<b>17</b>
Ideale situatie	.....	<b>17</b>
7.1.5  Schulden	.....	<b>18</b>
Huidige situatie	.....	<b>18</b>
Ideale situatie	.....	<b>18</b>

<b>8. Wat is nodig om de ideaal situatie te bereiken?</b>	<b>.....</b>	<b>18</b>
8.1	De coördinator nazorg ex-gedetineerden (volwassenen en jongeren) ....	18
8.2	Informatie en registratie .....	18
8.3	Het coördinatiepunt nazorg ex-gedetineerden .....	19
8.4	Meerwaarde coördinatiepunt ex-gedetineerden .....	19
8.5	Het Veiligheidshuis Almere .....	19
8.6	De werkprocedure van het coördinatiepunt in een notendop .....	19
8.6.1	Volwassenen .....	19
8.6.2	Jongeren .....	20
8.7	Maatregelen justitie .....	20
8.7.1	Voorwaardelijke in vrijheidsstelling .....	20
8.7.2	Regionale plaatsing .....	20
8.8	Communicatie tussen MMD en gemeentelijk coördinator nazorg .....	21
8.9	Justitieel casemanagement .....	21
8.10	Intensieve begeleiding .....	21
8.11	Overgang van jeugdige naar volwassen ex-gedetineerde .....	21
<b>9. Aanbevelingen</b>	<b>.....</b>	<b>22</b>
<b>Afkortingen</b>	<b>.....</b>	<b>23</b>

## Samenvatting

Vanaf 2005 hebben gemeenten de verantwoordelijkheid voor de nazorg aan ex-gedetineerden. Sinds 2006 wordt hieraan, in Almere, ten behoeve van de veelplegers al uitvoering gegeven. In 2008 is een motie ingediend door de raad waarin gevraagd werd om verheldering van de Almeerse aanpak. Uit deze motie bleek tevens dat de veelplegersaanpak onvoldoende inzichtelijk was.

Jaarlijks keren in heel Nederland 35.000 volwassenen en 3.600 jongeren terug in de samenleving na detentie. Het recidivecijfer onder ex-gedetineerden is hoog. Nauwe samenwerking tussen justitie, gemeente en maatschappelijke organisaties moet de overgang vanuit detentie terug naar de maatschappij minder moeilijk maken.

In 2008 keerden 440 volwassenen terug naar Almere na detentie; samen zorgden zij voor een uitstroom van 506. Jongeren die in detentie zitten kunnen daar strafrechtelijk of civielrechtelijk geplaatst zijn. In 2008 ging het in totaal om ongeveer 55 jongeren.

Het kader van waaruit de samenwerking rondom nazorg is georganiseerd is divers. Het rijk vindt dat nazorg versterkt moet worden en dat de samenleving veiliger gemaakt moet worden door het verminderen van recidive. Ook in Flevoland en Almere zijn ex-gedetineerden op verschillende manieren speerpunt van beleid gemaakt. In het Flevolandse convenant aanpak veelplegers stellen partijen zich tot gezamenlijk doel de criminaliteit en overlast door veelplegers te verminderen. Het Flevolandse Stedelijk Kompas richt zich op het verminderen van overlast en het voorkomen dat mensen na detentie dakloos zijn. Het programma integrale veiligheid richt zich op het goed inzichtelijk krijgen van 'risicjongeren' om in een vroeg stadium zo nodig samen met justitie de juiste richting te bepalen.

Om terugval na detentie te voorkomen is nazorg nodig. Justitie en de gemeente werken samen aan het verbeteren van de voorbereiding van een gedetineerde op terugkeer naar de samenleving. Justitie tijdens detentie en de gemeente erna. Voor het slagen van deze missie kunnen beide partijen niet zonder elkaar. De nazorg heeft betrekking op de levensgebieden: huisvesting, werk en inkomen, ID-bewijs, zorg en schulden.

Diverse soorten detentie brengen een diversiteit aan uitstroom met zich mee. Zo zijn er lang en kortgestraften, vrouwen, jongeren, TBS-patiënten en uitstroom na ISD.

Medewerkers maatschappelijke dienstverlening (MMD'ers) van de penitentiaire inrichting (PI) screenen gedetineerden op de vijf leefgebieden en geven informatie hierover door aan de gemeente. De informatie komt binnen bij de dienst Sociale Zaken en de nazorg coördinator Veelplegers. Tot voor kort werd hierover niets geregistreerd waardoor vooral ad-hoc en op basis van expliciete vragen nazorg werd verleend

De huidige situatie qua gemeentelijke aanpak voor ex-gedetineerden is de veelplegersaanpak. De veelplegersaanpak heeft zich veelal gericht op procedures binnen de gemeente. Hierdoor is op de leefgebieden werk en inkomen en ID-bewijs al veel geregeld, ook voor andere ex-gedetineerden. Deze aanpak zal nu breder getrokken worden naar alle ex-gedetineerden en op alle leefgebieden.

Veel ex-gedetineerden hebben een probleem met huisvesting. Bijna 35% geeft aan dakloos te zijn of een ander probleem op het gebied van huisvesting te hebben. Ook het leefgebied zorg is voor ex-gedetineerden vaak moeilijk. Deels omdat mensen zich niet willen laten helpen (zorgmijndend). Maar ook omdat ze vaak ingewikkelde dubbel of zelfs triple problematiek hebben. Wanneer daarbij ook nog gedragsproblemen komen kijken zijn er in Flevoland te weinig voorzieningen te vinden die deze mensen kunnen laten wonen of begeleiden.

Landelijk heeft 56% van de ex-gedetineerden problemen met schulden. MMD'ers stimuleren gedetineerden om schulden in kaart te brengen. De rol van de gemeentelijke nazorg op dit leefgebied moet nog verder uitgewerkt worden.

Het coördinatiepunt nazorg ex-gedetineerden is erop gericht de processen in de gemeentelijke nazorgketen soepel te laten verlopen. Daarnaast is het coördinatiepunt de verbindende spil tussen de justitie- en de nazorgketen. De taak ligt niet in de begeleiding van individuele personen, maar het scheppen van randvoorwaarden voor de nazorg aan alle ex-gedetineerden.

Uitgangspunt is en blijft dat iedere ex-gedetineerde (net als andere burgers) zelf verantwoordelijk is voor het regelen van zijn eigen zaken. In praktijk blijkt echter dat gedetineerden nogal eens moeite hebben met deze verantwoordelijkheid.

## 1. Aanleiding

Sinds 2005 zijn gemeenten verantwoordelijk voor de nazorg aan ex-gedetineerden. Al in 2006 is in Almere gestart met een gezamenlijke aanpak voor (zeer actieve) veelplegers. OM en gemeente hebben hierin een regisserende rol toebedeeld gekregen. De gemeente is daarbij verantwoordelijk voor de regie op de nazorg die wordt geboden aan veelplegers die na een periode van detentie terugkeren in de maatschappij. In die nazorg gaat het om het realiseren van een goede re-integratie op de terreinen ID, huisvesting, werk en inkomen, zorg en schulden. Wanneer bij een ex-gedetineerde bovendien sprake is van verslavingsproblematiek of psychiatrische problematiek is het bieden van of voortzetten van zorg (behandeling en/of begeleiding) van belang.

In 2008 heeft de raad een motie ingediend over deze aanpak voor veelplegers. Het bleek onvoldoende inzichtelijk hoe Almere de coördinerende rol inzake nazorg voor alle ex-gedetineerden op zich neemt. Dat verschillende gemeentelijke diensten te maken krijgen met mensen die uit detentie komen is duidelijk. Maar hoe deze diensten voor ex-gedetineerden binnen de gemeente Almere gestroomlijnd en afgestemd zijn op elkaar is nog onvoldoende helder. Daarom heeft de raad verzocht om een concreet gemeentelijk plan van aanpak op nazorg voor alle **ex-gedetineerden**.

Voor u ligt dit plan van aanpak nazorg voor ex-gedetineerden. Het betreft geen evaluatie van de gezamenlijke aanpak veelplegers. Uiteraard is in de beschreven werkwijze wel gebruik gemaakt van wat goed loopt in de aanpak veelplegers. Daarnaast zijn nieuwe ideeën gelanceerd en is waar mogelijk al een start gemaakt met de uitwerking daarvan.

## 2. Inleiding

Jaarlijks keren ongeveer 35.000 volwassen en bijna 3.600 jongeren<sup>1</sup> terug in de samenleving nadat zij in detentie hebben gezeten. Het betreft een complexe groep die vaak al langere tijd in de marge van de samenleving leeft. Ze zorgen vaak voor onrust, overlast en schade die rechtstreeks voortkomt uit criminaliteit. Het streven is uiteraard dat deze mensen niet terugvallen in hun criminele gedrag. Dit is in het belang van de ex-gedetineerde zelf, maar ook van de gemeente en de samenleving.

Het recidivecijfer onder volwassen ex-gedetineerden is verontrustend: 43% recidiveert binnen twee jaar en 71% komt binnen zes jaar weer met justitie in aanraking. De oplossing is complex en moet op verschillende vlakken worden gezocht. Onder andere in de overgang van detentie naar de vrije samenleving doen zich de nodige knelpunten voor.

*Gedetineerden hebben vaak geen ID bewijs. Een gedetineerde raakt zijn inkomen kwijt en kan zijn huur niet betalen. De schulden lopen op; soms zo hoog dat de woning ontruimd wordt. Kom dan maar eens vrij zonder een cent op zak en enige hulp om op het rechte pad te blijven. Zo ook meneer M. Hij is zijn woning kwijtgeraakt. Hij probeert bij oude kennissen tijdelijk onderdak te krijgen. Maar niemand wil meer iets met hem te maken hebben. Hij heeft zich wel ingeschreven bij Woningnet aan het begin van zijn detentie maar er gaat nog wel een paar jaar overheen voordat hij daar aan de beurt is. Als meneer M een postadres aanvraagt wordt hij niet toegelaten omdat hij geen ID bewijs heeft. Hij heeft geld nodig voor een ID bewijs maar hij heeft geen uitkering want die kan hij pas aanvragen als hij een ID heeft. Ondertussen heeft meneer M nog steeds geen plek om te overnachten.*

Vaak begint het moeilijkste gedeelte pas na de straf. Nauwe samenwerking tussen justitie, gemeenten en maatschappelijke organisaties is noodzakelijk om de overgang tussen detentie en samenleving minder moeilijk te maken.

De term 'nazorg' ex-gedetineerden dekt eigenlijk niet de lading maar is inmiddels wel dusdanig ingeburgerd dat niet meer van de term afgestapt wordt. We moeten echter wel beseffen dat niet alleen het leven van het individu **na** detentie van belang is. Nazorg heeft ook betrekking op preventie, en op het voorbereiden van de gedetineerde tijdens detentie op terugkeer naar de samenleving (levensloopbenadering).

Om terugval te voorkomen is nazorg op de belangrijkste leefgebieden nodig. Gemeente en justitie vinden het organiseren en slagen van re-integratie van (ex)gedetineerden een gezamenlijke verantwoordelijkheid. Justitie is vooral leading bij het organiseren van op re-integratie gerichte activiteiten tijdens detentie. De gemeenten daar en tegen zijn verantwoordelijk voor de re-integratieacties na afloop van detentie.

In Almere is sinds 2006 in navolging van de G4 de aanpak Veelplegers Flevoland van start gegaan. Hierin zijn al diverse re-integratieactiviteiten die de gemeente uitvoert vastgelegd.

De nazorg voor ex-gedetineerden heeft betrekking op de volgende belangrijk leefgebieden (willekeurige volgorde):

1. Huisvesting
2. Werk en inkomen
3. ID-bewijs
4. Zorg
5. Schulden

Uitgangspunt is en blijft dat iedere ex-gedetineerde (net als andere burgers) **zelf** verantwoordelijk is voor het regelen van zijn eigen zaken. In de praktijk blijkt echter dat veel ex-gedetineerden niet erg zelfredzaam zijn en moeite hebben met deze verantwoordelijkheid.

---

<sup>1</sup> Waarvan ongeveer 2.600 strafrechtelijk geplaatste jongeren en ongeveer 1.000 civielrechtelijk geplaatste jongeren

### 3. Almeerse cijfers

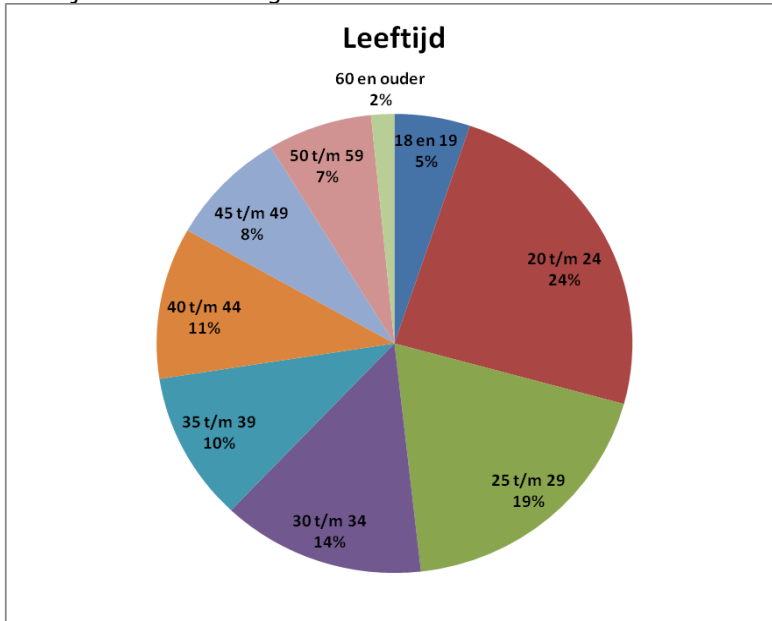
#### 3.1 Volwassenen

In 2008 keerde 506 maal een volwassen gedetineerde terug naar Almere (in 2007 waren dat er 432). Daarnaast kwamen in 2008 ook nog eens 31 gedetineerden terug naar Almere met elektronisch toezicht, deze personen vallen nog onder justitie maar er wordt wel de nodige actie van de gemeente verwacht om het elektronisch toezicht goed te kunnen laten verlopen.

De totale uitstroom in 2008 (506) werd gerealiseerd door 440 unieke personen te weten: 51 vrouwen en 389 mannen.

Het geboorteland van 52% van deze uitstroom is het buitenland en van 48% Nederland.

Leeftijd uitstroom ex-gedetineerden 2008



#### 3.2 Jongeren

Jongeren kunnen op twee manieren in een JJI (justitiële jeugdinrichting) terecht komen. Namelijk via een civielrechtelijke- of een strafrechtelijke maatregel.

In 2007 keerden 38 Almeerse jongeren terug na een periode in een justitiële jeugdinrichting op strafrechtelijke titel. In 2006 waren dat 52 jongeren.

Tabel: uitstroom van strafrechtelijk geplaatste jongeren

Uitstroom uit detentie	2006	2007
Preventief gehecht	42	29
Jeugd detentie	8	5
PIJ	2	4
totaal	52	38

Enige uitleg:

Preventief gehecht betekent dat de voorlopige hechtenis is geschorst of beëindigd vóór het onherroepelijk vonnis. Er is dan eventueel al wel een vonnis in 1e aanleg.

PIJ staat voor Plaatsing In een Inrichting voor Jeugdigen. Een PIJ staat ook wel bekend als jeugd TBS, maar dit is geen officiële term.

Uitstroom van civielrechtelijk geplaatste jongeren (geëxtrapoleerd van landelijke cijfers) komt jaarlijks op ongeveer 10 jongeren. 2/3 van deze civielrechtelijk geplaatste jongeren is 16 jaar of ouder. Een derde van de jongeren is tussen de 12 en 15 jaar.

## **4. Kader**

### **4.1 Samen aan de Slag**

In Samen aan de slag (bestuursakkoord rijk en gemeenten, juni 2007) staat dat rijk en gemeenten vinden dat de nazorg aan ex-gedetineerden versterkt moet worden. Dat dit een taak voor de gemeenten is staat vast. Echter de precieze verdeling van taken, verantwoordelijkheden en middelen in de ketensamenwerking rondom ex-gedetineerden is nog niet uitgekristalliseerd.

### **4.2 Veiligheid begint bij voorkomen**

Het kabinet wil een veiligere samenleving. Criminaliteit veroorzaakt veel maatschappelijke overlast die veelal wordt veroorzaakt door recidivisten. Het kabinet vindt die situatie niet aanvaardbaar en wil de maatschappelijke overlast die wordt veroorzaakt door criminaliteit aanpakken onder meer door de recidive van volwassen ex-gedetineerden te laten dalen. Deze recidivevermindering wil het kabinet bereiken door een persoonsgerichte aanpak met nadruk op nazorg aan ex-gedetineerden.

De afgelopen jaren is invulling gegeven aan het beleid ten aanzien van aansluiting nazorg. Justitie is hierbij onder meer verantwoordelijk voor (gedragsbeïnvloedende) interventies en de voorbereiding op terugkeer naar de samenleving. Maar ook heeft justitie de mogelijkheden om te zorgen dat de detentieperiode beter aansluit op de periode die daarna komt. Bijvoorbeeld door gebruik te maken van regionale plaatsing en het opleggen van justitiële voorwaarden bij voorwaardelijke invrijheidsstelling.

### **4.3 Convenant aanpak veelplegers**

In juni 2006 is het convenant veelplegers ondertekend. De partijen stellen zich hierin gezamenlijk het doel de criminaliteit en overlast die veroorzaakt wordt door veelplegers te verminderen. De gemeente heeft daarin de taak op zich genomen de nazorg voor veelplegers te organiseren vanaf het moment dat het justitiële traject is afgesloten. De nazorg betreft dan het regelen van een uitkering, schuldsanering, budgetbeheer, opleiding, toeleiden naar werk, huisvesting en zorg. Dit alles met als doel te voorkomen dat de (ex)veelpleger terugvalt in de criminaliteit. De gemeente heeft daartoe binnen diverse gemeentelijke diensten afspraken gemaakt bijvoorbeeld om versneld een uitkering aan te kunnen vragen in combinatie met het aanvragen van een ID bewijs. Daarnaast heeft de gemeente de GGD verzocht een coördinator nazorg veelplegers aan te stellen. Deze coördinator veelplegers participeert in het JCO-V en zet acties uit om gemeentelijke nazorg (op de leefgebieden) voor veelplegers na detentie te organiseren. Daarnaast heeft de coördinator nazorg veelplegers verschillende vrijwillige trajecten ter beschikking om veelplegers na detentie te laten wonen en intensief te begeleiden.

### **4.4 Stedelijk Kompas Flevoland en Centrale Toegang (CT)**

Het kabinet wil dat niemand tegen zijn wil op straat verblijft. Dat betekent dat mensen na hun verblijf in een opvangvoorziening (waaronder ook penitentiaire inrichtingen) in staat gesteld moeten worden om volwaardig aan de samenleving deel te nemen; uiteraard binnen de eigen mogelijkheden. Het Stedelijk Kompas Flevoland is een specifiek op Flevoland gerichte aanpak om dit landelijk gestelde doel te realiseren. In de derde hoofddoelstelling van het Flevolandse Kompas wordt gesteld dat dakloosheid ten gevolge van detentie in 2014 substantieel minder voorkomt. De vierde doelstelling heeft betrekking op het verminderen van overlast<sup>2</sup>.

#### **4.4.1 Centrale Toegang**

Om de doelen uit het stedelijk kompas Flevoland te kunnen realiseren en hierop gemeentelijke regie te voeren wordt gewerkt aan de ontwikkeling van de Centrale Toegang.

Het hoofddoel van de Centrale Toegang is meer grip krijgen op de totale cliëntenstroom, de informatiestroom versnellen en de zorgtoeleiding en zorgtoewijzing verbeteren. De Centrale Toegang (CT) is in feite een instrument bestaande uit een set van afspraken tussen deelnemende instellingen over aanmelding, intake, zorgvraagverheldering, zorgtoewijzing, trajectplanning en dergelijke.

---

<sup>2</sup> plan van Aanpak stedelijk kompas Flevoland 2008-2014, 2007

Knelpunten die in de startnotitie Centrale Toegang beschreven zijn tellen ook voor de voorzieningen voor ex-gedetineerden namelijk:

1. Het aanbod is versnipperd, onsamenhangend en onoverzichtelijk;
2. De instroom gebeurt te weinig op basis van de hulpvraag; de instroom is toevallig;
3. Het aanbod is onvoldoende gericht op mogelijkheden van cliënten, doorstroom en uitstroom;
4. Er zijn te weinig registratiegegevens op basis waarvan een samenhangend en een op de totale hulpvraag gericht hulpaanbod georganiseerd kan worden.

De Centrale Toegang wordt in 2009 ontwikkeld en opgezet. Het streven is om vanaf 2010 gebruik te kunnen maken van dit instrument. De eventueel beschikbare informatie van zorgtrajecten over ex-gedetineerden wordt voor de coördinator nazorg beter raadpleegbaar.

## **4.5 Programma integrale veiligheid Almere**

In het programmaplan integrale veiligheid zijn jeugdige veel- en meerplegers een van de speerpunten. In het programma wordt gesteld dat het van belang is te weten wie de jeugdige Almeerse veel- en meerplegers zijn. Wat zijn de problemen waar ze mee te maken hebben en wat zijn mogelijke gemeentelijke antwoorden hierop. In het op dit moment uitgevoerde onderzoek naar dossiers van jeugdige veelplegers/risicojongeren zullen knelpunten en mogelijke oplossingen worden aangegeven.

Belangrijk uitgangspunt bij de aanpak van 'meer- en veelplegers' is vanuit de gemeente om een goed zicht te hebben op de zogenaamde aanstormende talenten. Opzet is hierbij om de jongeren die dreigen af te glijden naar het zijn van 'meer- en veelpleger' vroegtijdig te onderscheppen en naar het juiste perspectief toe te geleiden. De gedachte hierbij is ook dat de aanpak voor de meest hardnekkige veelplegers onder regie van Justitie worden opgepakt. Voor het laatste is het wel essentieel dat de gemeente goed aangehaakt blijft, aangezien er zicht moet zijn wanneer een gedetineerde weer terugkeert in Almere na afronding van een justitieel traject<sup>3</sup>. Ook justitie heeft hierin verantwoordelijkheid om bijvoorbeeld vroegtijdig melding te maken van data van ontslag.

## **4.6 Actieplan jeugd**

Samen effectief zorgen voor onze jeugd heet het actieplan dat eind november 2005 is opgesteld. Één van de belangrijke doelstellingen is dat kinderen en jongeren tijdige, snellere en adequatere hulp krijgen door organisaties die effectief samenwerken.

### **4.6.1 Elektronisch Signaleringsstelsel Almeerse Risicojeugd (ESAR)**

ESAR is bedoeld om risicojeugd, jeugdigen met problemen op meerdere leefgebieden, vroegtijdig te signaleren en te ondersteunen. ESAR is een signaleringsstelsel. Wanneer meerdere hulpverleners over dezelfde jeugdige een signaal afgeven in ESAR ontstaat een 'match'. De betrokken hulpverleners nemen dan gezamenlijk de verantwoordelijkheid voor de casus. Er moet actie worden ondernomen om de aanpak van de problematiek op elkaar af te stemmen. Het stelsel geeft geen inzicht in dossierinformatie, maar het is wel mogelijk om tijdens casusoverleg inhoudelijke informatie over de jeugdige uit te wisselen wanneer het doel van de casus daarmee wordt gediend.

---

<sup>3</sup> Uit Programmaplan Veiligheid 2007 – 2010 (24 okt 2006)

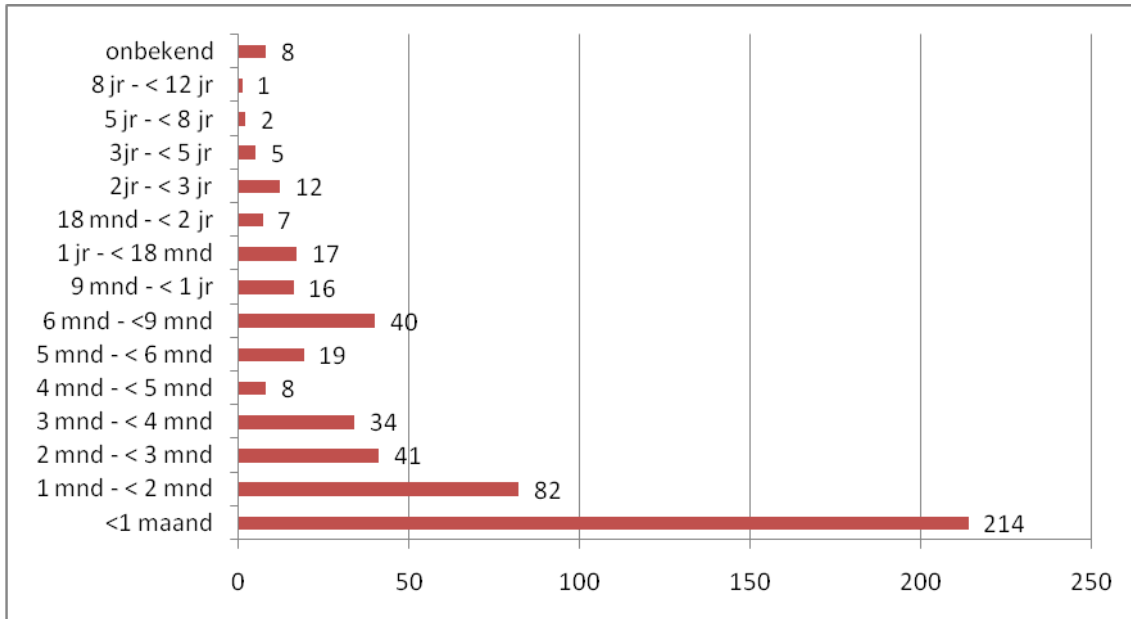
## 5. Soorten detentie

De gemeente Almere werkt met een integrale aanpak en niet met specifiek doelgroepenbeleid. Dat betekent dat alles wat georganiseerd wordt eigenlijk voor alle burgers van Almere toegankelijk is/moet zijn. Bij de hieronder beschreven soorten detentie is het echter de vraag of niet toch een specifiek aanbod gedaan moet worden.

### 5.1 Langgestraften/kortgestraften

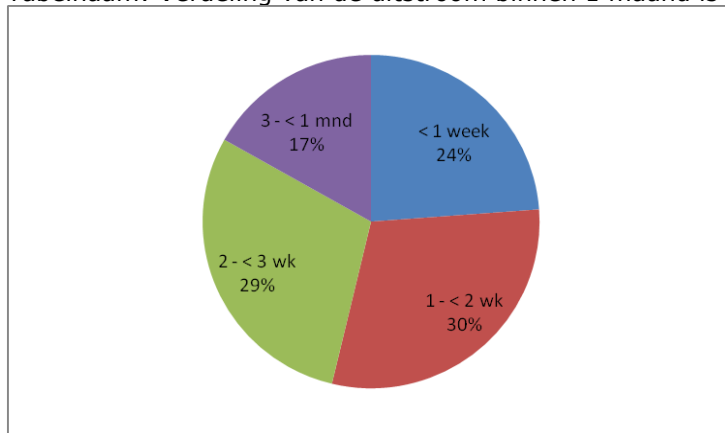
Langgestraften komen in aanmerking voor gedragsbeïnvloedende maatregelen welke gericht zijn op het verkleinen van de kans op recidive. Voor kortgestraften zijn deze maatregelen echter niet bruikbaar. Eén van de belangrijkste bevindingen uit het project terugdringen recidive is de vaststelling dat de verblijfsduur in de Penitentiaire inrichtingen voor verreweg het grootste deel van de doelgroep uitermate kort is. Ruim een kwart van de gedetineerden verblijft niet langer dan twee weken in de penitentiaire inrichting. Bijna de helft verblijft korter dan een maand en ruim 60% korter dan twee maanden. De invloed die vanuit het gevangeniswezen in dergelijke korte periodes kan worden uitgeoefend kan alleen maar effectief zijn als zij aansluit op de omstandigheden en initiatieven voorafgaande aan de detentie. Zeker bij een dergelijk kort tijdsbestek is het van belang in de eerste weken van detentie te beoordelen of de bestaande zorg- en dienstverlening onder bepaalde condities kunnen worden gecontinueerd. Continuïteit van zorg- en dienstverlening voor een complexe groep als gedetineerden is van cruciaal belang, elke knip in een bestaand traject of zorgarrangement vergroot het risico op uitval. Daarmee wordt vervreemding van de samenleving in de hand gewerkt.

Tabel: detentieduur van de 506 maal uitstroom naar Almere



Ook voor Almere telt dat de detentieduur voor het grootste aantal gedetineerden kort is. Van de 506 uitstromers in 2008 kwam 42% (n=214) binnen 1 maand weer uit de penitentiaire inrichting. Meer dan de helft daarvan stroomde zelfs al binnen 14 dagen weer uit.

Tabelnaam: Verdeling van de uitstroom binnen 1 maand is 42% (n=214)



### 5.1.1 Beschikbaar maken van gemeentelijke nazorg voor kortgestraften

Een deel van deze gedetineerden komt amper in beeld tijdens detentie. Sommige gedetineerden worden helemaal niet gezien door de medewerker maatschappelijke dienstverlening (MMD). Toch is het wenselijk dat ook deze ex-gedeteneerden hulp krijgen om na detentie de draad weer op te pakken. Of als ze al langer in de marge van de samenleving leven te zorgen dat ze hun leven weer op de rit krijgen.

Er zijn verschillende mogelijkheden om deze kortgestraften in contact te brengen met vrijwillige nazorg:

- 1) MMD'ers informeren gedetineerden (met behulp van een folder) over het bestaan, en de bereikbaarheid, van coördinatie nazorg ex-gedeteneerden;
- 2) Organiseren van een spreekuur ex-gedeteneerden. Vermoedelijk zullen op jaarbasis ongeveer 19 personen<sup>4</sup> uit Almere gebruikmaken van een dergelijk spreekuur (extrapolatie van cijfers uit Amsterdam)

## 5.2 Gedetineerden van een inrichting voor stelselmatige daders

ISD (inrichting voor stelselmatige daders) is een wettelijke regeling die per 1 oktober 2004 van kracht is: de maatregel tot plaatsing in een inrichting voor stelselmatige daders (ISD). Met de ISD-maatregel kunnen stelselmatige plegers van misdrijven effectiever worden aangepakt omdat de strafrechter de mogelijkheid heeft om deze daders gedurende langere tijd, maximaal twee jaar, te laten opsluiten.

De maatregel is in het bijzonder gericht op de aanpak van de zeer actieve veelplegers. Veelplegers verzorgen vaak relatief lichte criminaliteit, die doorgaans leidt tot een korte vrijheidsstraf. Maar door de grote frequentie, de hardnekkigheid en intensiteit van crimineel gedrag brengt deze groep wel grote overlast en maatschappelijk onrust teweeg waardoor burgers zich onveilig voelen.

Kenmerkend voor veelplegers is dat ze grotendeels op straat leven, een gebrek hebben aan maatschappelijke bindingen, zichzelf nauwelijks kunnen redden en weinig structuur kennen in hun leven. De langere vrijheidsbeneming die de ISD-maatregel biedt, maakt het mogelijk om te werken aan een ander gedrags- en levenspatroon tijdens een op re-integratie gericht programma. Een dergelijk intensief programma, met begeleiding en toezicht, kan worden geboden als daarvoor bij de betrokkene een duidelijk aanknopingspunt is.

Binnen de strafrechtketen heeft het Openbaar Ministerie de regisserende rol. Maar als een veelpleger uit detentie komt krijgt de gemeente de regisserende rol met betrekking tot het organiseren en regelen van de benodigde nazorg. Om te voorkomen dat iemand weer delicten pleegt, moet aandacht worden besteed aan huisvesting, zorg, arbeid en inkomen. De aansluiting tussen justitiële en maatschappelijke voorzieningen is van essentieel belang en moet daarom optimaal zijn.

<sup>4</sup> Die 19 personen worden gemiddeld wel vaker dan 1 maal gezien

In Flevoland/Almere is afgesproken met de reclasseringspartijen dat een half jaar voor de ISD maatregel is afgelopen een RISc wordt afgenomen. De belangrijkste functie van zo'n RISc is het vaststellen van de criminogene factoren bij de gedetineerde. En het inschatten van diens risico op recidive en het bepalen van diens beïnvloedbaarheid op grond van zijn persoonlijkheid, leerstijl en motivatie (responsiviteit). Doordat duidelijk is wanneer de persoon terugkeert in de samenleving kan iedere samenwerkingspartner zich goed voorbereiden. Er is twee jaar lang vanuit justitie gewerkt aan gedragsbeïnvloeding vanuit het programma terugdringen recidive. Het is van belang de terugkeer van deze mensen in de samenleving zo zorgvuldig mogelijk te organiseren.

### **5.3 Jongeren**

Bij het terugdringen van recidive onder jongeren is een effectieve, sluitende en passende nazorg erg belangrijk. Sinds half 2008 zijn het zogenaamde netwerk- en trajectberaad ingevoerd. De netwerk- en trajectberaden vormen een vaste overlegstructuur waarin de ketenpartners gezamenlijk zorgen voor een sluitende begeleiding voor alle jongeren die op strafrechtelijke titel in een Justitiële Jeugdinstelling (JJI) terecht komen. In beide overleggen is de Raad voor de Kinderbescherming (RvK) regiehouder op casuïstiekniveau.

In elke opvanginstelling wordt wekelijks een netwerkberaad gehouden. In dit beraad wordt, binnen een week na instroom in de JJI, iedere jongere besproken. Tijdens het netwerkberaad wordt alle informatie over de jongere verzameld. Er wordt geschat hoe lang hij nog in de JJI verblijft en er worden heldere procedurele afspraken gemaakt wie wat doet ten behoeve van de nazorg. De gemeente is niet aanwezig bij dit overleg. Deelnemers zijn: JJI, Raad voor de Kinderbescherming en Bureau Jeugdzorg (reclassering).

Binnen twee weken na dit netwerkberaad vindt het eerste trajectberaad plaats. Dit beraad wordt niet binnen de JJI gehouden, maar in de regio waar de jongere woont en weer zal gaan wonen. Voor Almere vindt dit beraad plaats in Lelystad. De coördinator nazorg ex-gedetineerden van Almere is hier bij betrokken. De vertegenwoordigers van de RvK en de Jeugdreclassering zijn eveneens afkomstig uit de regio waar de jongere vandaan komt. In het beraad worden afspraken gemaakt over de begeleiding van de jongere en zijn ouders. Afhankelijk van de duur van de maatregel, volgen er na het eerste trajectberaad meerdere vervolgt rajectberaden. Zolang de jongere in de JJI verblijft, is de JJI betrokken bij het trajectberaad. Door de invoering van deze beraden zijn alle strafrechtelijk geplaatste jongeren die in detentie zitten in beeld. Het gebeurt echter wel dat jongeren eerder uit detentie zijn dan dat hun re-integratieplan afgerond is.

Civielrechtelijk geplaatste jongeren worden door de instelling gemeld bij de gemeentelijke nazorgcoördinator bij terugkeer in Almere. Reeds in gang gezette trajecten voor deze jongeren tijdens detentie kunnen na detentie voortgezet worden. Dit wordt uitgevoerd door Nieuwe Perspectieven. Hierover is contact tussen de instelling en de nazorgcoördinator.

Een klein deel van de jongeren die met justitie in aanraking komt krijgt als straf een detentie opgelegd. De meeste jongeren krijgen een waarschuwing of een maatregel bijvoorbeeld een werkstraf of het volgen van een (agressie) training. Echter de gemeente en justitie maken zich soms ernstig zorgen over de ontwikkeling van deze jongeren. Deze risicjongeren kunnen in het ketenoverleg risicjongeren ingebracht worden. In februari 2009 gaat dit overleg onder voorzitterschap van de gemeentelijk coördinator nazorg ex-gedetineerden binnen het veiligheidshuis van start als een experiment. Overige deelnemers zijn: Officier van justitie, Raad voor de Kinderbescherming, politie en de brandpuntfunctionaris of procescoördinator van de GGD. Officieel is het voorzitten van dit overleg geen taak van de gemeente in het kader van nazorg ex-gedetineerden. Het is echter wel een middel waarmee binnen het jeugdveld afstemming op trajectniveau zal plaatsvinden tussen de justitiële keten en de zorgketen. Hiermee verwachten de betrokken partijen winst te behalen ook voor jongeren die niet in detentie hebben gezeten maar wel in aanraking zijn gekomen met justitie.

## 5.4 Vrouwen

In 2008 zijn 51 vrouwen na detentie teruggekeerd naar Almere. Vier van deze vrouwen zijn in 2008 twee maal uitgestroomd. Jaarlijks maken een tiental moeders gebruik van intensieve begeleiding van moedermaatjes.

Van de vrouwen in detentie is 70% moeder. Deze vrouwen zijn erg kwetsbaar. Het zijn vaak jonge, ongehuwde (allochtone) vrouwen met traumatische ervaringen in het verleden, een laag opleidingsniveau, een onderbroken arbeidsverleden, schulden, gebrekkige of geen vaste woonruimte en een laag zelfbeeld.

Uit onderzoek blijkt dat kinderen van gedetineerde moeders een risicogroep vormen. Door een samenloop van omstandigheden en problemen verkeren zij eerder in maatschappelijk achtergestelde posities dan andere kinderen. Daar komt bij dat moeders vaak een grote afstand tot de reguliere hulpverleningsinstanties ervaren, waardoor kinderen bij deze instanties soms helemaal buiten beeld blijven.

Het komt regelmatig voor dat een moeder in detentie gaat, zonder dat bekend is of er kinderen zijn en wie er zorg voor hen draagt tijdens de afwezigheid van de moeder. Betrokken moeders schakelen vaak niet de hulp in die nodig is, omdat ze bang zijn hun kinderen definitief te verliezen.

Wanneer moeders uit detentie komen hebben ze vaak geen woning, de kinderen wonen her en der in Nederland. Zij moeten een weg bewandelen langs allerlei instanties zoals jeugdzorg, sociale dienst, woningbouwverenigingen, maatschappelijk werk enzovoorts. Daarnaast hebben vele van deze moeders last van schuldgevoelens naar hun kinderen. Ze voelen zich machteloos en onthand en ze weten vaak niet hoe ze de opvoeding weer ter hand moeten nemen. Er zijn mogelijkheden om bovenop de gewone nazorg een specifiek aanbod voor deze moeders te doen zoals nu ook gedaan wordt. De financiën hiervoor zullen in 2009 nog door het rijk worden gerealiseerd. Vanaf 2010 zal dit door de gemeente zelf gedragen moeten worden.

## 5.5 TBS-patiënten

In 2008 is de Oostvaarderskliniek in Almere Buiten gevestigd. In dit forensisch psychiatrisch centrum worden 160 personen verpleegd die een TBS-maatregel opgelegd hebben gekregen. 30 tot 40 van deze TBS patiënten zullen in het kader van hun resocialisatie activiteiten buiten de kliniek ontplooiën. Voor externe activiteiten zoals huisvesting, resocialisatie en werk wordt een beroep gedaan op de gemeente. De gemeente vindt dat resocialisatie van deze doelgroep maatwerk behoeft.

De gemeente Almere (sociale zaken) en de Oostvaarderskliniek hebben hierover samen al afspraken gemaakt. Op jaarbasis zullen ongeveer 40 cliënten gebruik maken van de 'werkvoorraad', onderverdeeld in:

- 20 voortrajecten voor WSW'ers
- 10 trajecten richting Dagactiviteiten
- 10 re-integratietrajecten

Deze resocialisatie van TBS-patiënten wordt door de Oostvaarderskliniek zeer gedegen aangepakt. TBS-patiënten komen niet zomaar onbegeleid met verlof; gedoseerd en met de nodige begeleiding resocialiseren TBS-patienten als dat binnen de mogelijkheden ligt.

De TBS kliniek heeft negen woningen vanuit de 10% regeling voor specifieke doelgroepen voor 2009. Voor 2010 worden nog nieuwe afspraken gemaakt over deze 10% regeling voor alle ex-gedetineerden samen.

## **6. Voorbereiding op terugkeer naar de samenleving**

### **6.1 De medewerker maatschappelijke dienstverlening (MMD)**

Sinds 2006 zijn in de Penitentiaire inrichting (PI) medewerkers maatschappelijke dienstverlening (MMD'ers) werkzaam. Deze medewerkers zijn de spilfunctionarissen voor de nazorg. Zij screenen de gedetineerden op de praktische leefgebieden die de terugval in criminaliteit kunnen beïnvloeden. Te weten:

1. Huisvesting
2. Werk en inkomen
3. ID-bewijs
4. Zorg
5. Schulden

De gedetineerde is niet verplicht hier aan mee te werken. De leefgebieden zijn van belang om de overgang van de gedetineerde naar de gemeente van herkomst soepel te laten verlopen. De gedetineerde is hiervoor zelf verantwoordelijk maar kan steun krijgen van de MMD'er. De MMD'er kan ook namens de gedetineerde proberen afspraken te maken met de gemeente op bepaalde leefgebieden.

Er zijn verschillende screeningsformulieren:

1. Basisdocument nazorg (binnen 10 dagen na binnenkomst in PI)
2. Melding einddatum detentie (een week voorafgaand aan einddatum detentie)
3. Ontslagformulier (als de gedetineerde daadwerkelijk met ontslag is gegaan)
4. Overdrachtsdocument (voor langverblijvenden wordt 8 weken voor invrijheidsstelling dit document met de stand van zaken en eventuele vragen op leefgebieden ter beschikking gesteld aan de gemeente)

De coördinator nazorg krijgt een mail toegezonden waarin staat dat één van de formulieren via Dpan (Digitaal platform aansluiting nazorg) benaderd kan worden. Dpan werkt met behulp van een beveiligde website. Hier worden de screeningsgegevens per gedetineerde ter beschikking gesteld aan de coördinator nazorg ex-gedetineerden.

## 7. De huidige en de ideale situatie in Almere

Hieronder leest u hoe de gemeentelijke nazorg op de vijf leefgebieden georganiseerd is en wat de ideale situatie zou zijn.

### 7.1 De leefgebieden

#### 7.1.1 Huisvesting

##### **Huidige situatie**

Huisvesting wordt door 30% van de gedetineerden als probleem aangegeven aan de MMD<sup>5</sup>. Uit de cijfers van het ministerie blijkt dat 22% van de gedetineerden dakloos is. De reden voor het verschil van bijna 10% moet gezocht worden in het niet kunnen betalen van de huur en daarmee dreigende huisuitzetting waardoor huisvesting door de gedetineerde wel als probleem wordt aangemerkt (van binnen naar buiten).

Gedetineerde alleenstaanden hebben vaak problemen bij het behouden van huisvesting. Gedurende de detentieperiode stopt de uitkering omdat Justitie voorziet in de noodzakelijke kosten van bestaan. Bij alleenstaande gedetineerden is er geen partner die de woning blijft bewonen/en de huur kan betalen. Op dit moment zijn er geen mogelijkheden om de huur door te betalen in dergelijke gevallen. Duidelijk is dat het hebben van huisvesting essentieel is op het moment dat gedetineerden vrij komen. Zonder huisvesting is het -vrijwel- zinloos en onmogelijk om de betrokkene te begeleiden richting een traject (gericht op zorg en werk).

Voor veelplegers die uit detentie komen is één plaats beschikbaar bij de Maatschappelijke Opvang van het Leger des Heils (Enkeltje Zelfstandig) in Lelystad. Deze plek is in een periode van ongeveer 2 jaar helaas niet meer dan 1 maal benut voor een periode van ongeveer 5 maanden. Het betrof een net 18 jaar geworden jongere<sup>6</sup> die nog een verplicht reclasseringscontact had met Bureau Jeugdzorg.

##### **Ideale situatie**

Voor gedetineerden blijft huisvesting na detentie de eigen verantwoordelijkheid. De gemeente heeft in de afgelopen periode echter wel bemerkt dat in individuele zaken het organiseren van huisvesting of het doorbetalen van huur van een gedetineerde erg veel leed en kosten kan voorkomen. Sommige gedetineerden ontbreekt het aan de verstandelijke of financiële mogelijkheden om dergelijke basisvoorzieningen te organiseren.

De gemeentelijke coördinator onderhoudt contacten met de woningcorporaties om dreigende uitzettingen te voorkomen. Liefst met behulp van de gedetineerde zelf en of diens MMD'er. Als dit niet mogelijk is wordt gekeken of iemand in aanmerking kan komen voor doorbetaling huur. Doorbetaling huur zal pas na ongeveer 6 weken gerealiseerd kunnen worden onder specifieke voorwaarden. Het betreft altijd een individuele beoordeling.

Wanneer iemand dakloos is op het moment dat hij/zij in vrijheid wordt gesteld is per medio 2009 ook de Domus beschikbaar. Een Domus is een laagdrempelige woon(zorg)voorziening met 24-uursbegeleiding. Domus biedt psychiatrische- en verslavingszorg, een veilige woonplek onder begeleiding. Ook biedt de Domus de cliënten de gelegenheid om te oefenen met een meer zelfstandige vorm van wonen. Het verblijf in een Domus valt onder de AWBZ. Helaas blijft een deel van de daklozen moeilijk plaatsbaar in voorzieningen of bestaan de voorzieningen niet in Flevoland. Het zijn vaak personen met dubbel of zelfs triple-problematiek gecombineerd met gedragsproblemen.

Ook kunnen ex-gedetineerden, onder strenge voorwaarden, via de 10% regeling in aanmerking komen voor een woning. De woning komt dan niet direct op naam van de ex-gedetineerde. De exacte voorwaarden worden per individu vastgelegd en gecontroleerd door de coördinator nazorg in overleg met de begeleidende organisatie. Als de ex-gedetineerde zich tijdens de afgesproken periode aan de regels houdt komt de woning op naam van de persoon zelf. Als de persoon zich niet aan de afgesproken regels houdt dan wordt hij uitgezet.

<sup>5</sup> Van binnen naar buiten een behoefteonderzoek naar de aard en omvang van nazorg voor gedetineerden, 2008 Advies- en onderzoeksgroep Beke

<sup>6</sup> Deze jongere was voor zijn 18<sup>de</sup> verjaardag wel een jeugdige veelpleger

## 7.1.2 Werk en inkomen

### **Huidige situatie**

Wanneer gedetineerden een inkomen uit arbeid hebben wordt door de gedetineerde zelf getracht in overleg met de werkgever de baan te behouden. In de PI Lelystad is vanuit de dienst justitiële instellingen (DJI) in mei 2008 gestart met een proef om gedetineerde Lelystedelingen al vroegtijdig bij het CWI in beeld te krijgen. Sinds september 2008 kunnen hieraan ook Almeerse gedetineerden deelnemen. De gedetineerden krijgen in de PI Lelystad een CWI-intake en verschillende tests op het gebied van competenties en vaardigheden. Het CWI project is bedoeld om gedetineerden direct na hun vrijlating door te geleiden richting regulier werk.

Het merendeel van de gedetineerden is laaggeschoold (VMBO niet afgemaakt), wat de kansen op de arbeidsmarkt bemoeilijkt. De combinatie met het detentieverleden is een complicerende factor. Daarnaast ontbreekt het gedetineerden vaak aan vaardigheden (sociale, administratieve etc.). De detentieperiode is bij uitstek geschikt om al te starten met 'een nieuwe kans', zodat de gedetineerde na vrijlating een beter perspectief heeft. Gedetineerden uit Flevoland zullen middels een pilot al tijdens detentie scholing en training krijgen. De pilot is ontwikkeld in samenwerking met de gemeentes Almere, Lelystad en Dronten, DJI, ROC Flevoland en de PI Lelystad en Almere. Deze scholing wordt gefinancierd via het participatiebudget (volwasseneneducatie).

In Almere kwamen in 2008 26% van de gedetineerden onverwacht vrij. De gedetineerde heeft dan geen afspraak gemaakt bij het CWI of de sociale dienst en staat zonder geld buiten de poort.

### **Ideale situatie**

Wat betreft scholing tijdens detentie en re-integratieactiviteiten met behulp van de CWI-pilot investeert Almere al volop. Het streven is dat iedere ex-gedetineerde van Almere heeft een zinvolle dagbesteding, dit kan zijn door te werken, door scholing te volgen of door middel van dagbesteding. Deze re-integratieactiviteiten kunnen, afhankelijk van de bemiddelbaarheid van een ex-gedetineerde, gerealiseerd worden door de CWI klantmanager of door trajecten bij de sociale dienst.

Wanneer de coördinator nazorg ex-gedetineerden verwacht dat een klant baadt heeft bij een re-integratietraject (met intensieve begeleiding) bij bijvoorbeeld Kompaan, Flevodrome of de Herstelling kan in overleg met de klantmanager hiertoe besloten worden.

Iedere ex-gedetineerde heeft onmiddellijk na het verlaten van de PI de nodige bestaansmiddelen. Dit kan zijn vanuit inkomsten uit werk of via een uitkering (met broodnodig). Voor onverwachte invrijheidsstellingen moet een (nood)procedure beschikbaar komen zodat de ex-gedetineerde niet zonder geld zijn eerste weekend in vrijheid door moet. Als iemand kortgestraft is wordt de uitkering niet gestopt maar opgeschort, waardoor de uitkering snel weer op gang komt na detentie.

## 7.1.3 ID bewijs

Iedereen is wettelijk verplicht een ID bewijs (bij zich) te hebben, officieel telt dit ook *tijdens* detentie. Het ID bewijs is nodig om gebruik te kunnen maken van publieke voorzieningen zoals uitkering, opname in zorginstellingen en huisvesting. In de screeningsformulieren geeft 22 % van de gedetineerden aan dat het ID bewijs een probleem is<sup>7</sup>.

### **Huidige situatie**

In de meeste gevallen wordt een ID bewijs via de Dienst Sociale Zaken geregeld in combinatie met het aanvragen van een uitkering. Exacte aantallen zijn er nu nog niet; vanaf begin 2009 worden deze aantallen wel bijgehouden.

Belangrijkste knelpunten ten aanzien van het verkrijgen van een ID-bewijs is dat het persoonlijk moet worden afgehaald door de gedetineerde. De MMD'ers proberen rekening te houden met verlofmomenten zodat gedetineerde bij burgerzaken terecht kan. Het financieren van het ID bewijs is ook regelmatig een probleem.

### **Ideale situatie**

Vanaf begin 2009 kan in de PI Almere een goede pasfoto gemaakt worden voor een ID bewijs. De coördinator nazorg ex-gedetineerden vraagt MMD'ers die aangeven dat het ID bewijs zoek is standaard om te zorgen dat dit tijdens detentie al in orde gemaakt wordt. Justitie kan de gedetineerde hiervoor zondig een voorschot verlenen. In Almere kan op verzoek van de MMD'er iemand van burgerzaken naar de PI Almere gaan om aanvragen met betrekking tot ID bewijzen in

<sup>7</sup> Van binnen naar buiten een behoefteonderzoek naar de aard en omvang van nazorg voor gedetineerden, 2008 Advies- en onderzoeksgroep Beke

behandeling te nemen of ID bewijzen te overhandigen. Burgerzaken heeft wel aangegeven dat zij een probleem voorziet wanneer de vingerafdruk ingevoerd gaat worden.

#### **7.1.4 Zorg**

##### **De huidige situatie**

In de screeningsformulieren wordt vaak aangegeven, door de gedetineerde, dat er geen zorgvraag is. Desondanks hebben veel ex-gedetineerden wel zorg nodig, of zaten zij al in een zorgtraject voordat zij gedetineerd raakten. Veel (ex-)gedetineerden zijn zorgmijders, waardoor diagnosticeren wordt bemoeilijkt. Terwijl dit wel een voorwaarde is om een zorgindicatie te krijgen. Daarnaast zijn er ex-gedetineerden die wel zorg willen en kunnen krijgen maar zijn er in Almere onvoldoende voorzieningen die deze vaak dubbeldiagnose en zelfs triple-diagnose klanten op passende wijze kunnen opvangen.

Ook de samenwerking tussen de zorgketen en de justitieketen laat nog wel wat te wensen over. In Almere functioneert bijvoorbeeld het straatteam. Dit is een samenwerking van; Tactus (verslavingszorg), LDH (maatschappelijke opvang), kwintes (bemoezorg/ambulante psychosociale woonbegeleiding), Mergaard (psychiatrie) en GGD (team OGGz<sup>8</sup>). Het voorbeeld hieronder laat zien dat beide ketens zonder het van elkaar te weten een hele andere lijn met elkaar over een cliënt kunnen afspreken. Iedere deelnemende organisatie doet zijn best om de doelen van het traject te bereiken. Helaas zijn de doelstellingen van beide ketens niet op elkaar afgestemd.

*Door het straatteam is een man in beeld gebracht die door Almere zwerft. Hij heeft een geschiedenis bij Kwintes, maar is daar een poos uit beeld geweest. Vermoedelijk heeft hij tijdelijk in detentie gezeten maar daar is de zorgorganisatie niet van op de hoogte gebracht. Door het straatteam wordt meneer voor een paar nachten op het straatteambed van het Leger des Heils gelegd. Ondertussen gaan de deelnemers van het straatteam aan de slag met het organiseren van een ID bewijs, postadres, uitkering en het zoeken naar mogelijkheden om deze man weer bij Kwintes onder dak te krijgen.*

*Het is bij de deelnemers van het straatteam helaas niet bekend dat dezelfde man in het JCO-veelplegers ook besproken is. Omdat meneer al voor de zoveelste keer in aanraking is geweest met justitie en meneer zich in vrijwillig kader aan alles ontrekt is daar met betrokken partijen afgesproken om de ISD lijn in te zetten. Dat wil zeggen dat getracht wordt meneer voor twee jaar in een instelling voor stelselmatige daders op te sluiten. Geen van de partijen zal nog iets voor meneer doen. Sterker nog er wordt zoveel mogelijk proces verbaal opgemaakt zodat mogelijk door stapeling het dossier zwaar genoeg wordt om meneer in ISD te krijgen.*

Steeds vaker blijken gedetineerden, en vooral ook ISD klanten, mensen met beperkte verstandelijke vermogens te zijn. Er wordt gesproken<sup>9</sup> over een schatting van tussen de 15 en 25% van alle gedetineerden. Het is ingewikkeld om voor deze groep mensen een vaste verblijfplaats te organiseren. Want ze passen niet met de bijkomende gedragsproblemen vaak niet in de gebruikelijke voorzieningen voor deze doelgroep.

##### **Ideale situatie**

Iedere gedetineerde kan direct na het verlaten van de PI weer ingeschreven worden bij een zorgverzekeraar. Hierdoor worden alle zorgvoorzieningen en medische diensten weer bereikbaar voor ex-gedetineerden. Wanneer iemand voor een korte periode in detentie is worden zorgcontacten gecontinueerd (sluitende zorgtrajecten).

Ex-gedetineerden kunnen via de Centrale Toegang in trajecten worden geplaatst. De diagnostiek vindt plaats en zo nodig in samenwerking met CIZ/zorgverzekeraar wordt gezocht naar de voorziening die daarvoor passend is. Hierdoor zal ook steeds meer helder worden waar de lacunes qua Almeerse voorzieningen zitten. Organisaties binnen de nazorgketen kennen elkaar en elkaars expertise en weten wanneer ze wat aan elkaar hebben. Ze durven gezamenlijk rondom casuïstiek buiten de gebaande paden te gaan om tot oplossingen te komen voor problemen waar ze meestal nog niet eerder voor gestaan hebben.

De communicatie en informatie-uitwisseling tussen organisaties vanuit justitieketen en die vanuit de zorgketen wordt beter benut ten behoeve van de ex-gedeteneerde. Het coördinatiepunt nazorg

<sup>8</sup> Openbare Geestelijke Gezondheidszorg richt zich op zgn kwetsbare groepen waaronder zorgmijders, slachtoffers huiselijk geweld, daklozen etc.

<sup>9</sup> persbericht van het ministerie van Justitie van 5 juni 2008

ex-gedetineerden zal op individu niveau een informatieknooppunt zijn op het snijvlak van de justitie- en de zorgketen. De coördinator nazorg ex-gedetineerden heeft toegang tot de gegevens uit de Centrale Toegang (zorggegevens) en tot justitiegegevens. Afspraken tussen justitie en zorg over trajecten zullen meer gemeengoed zijn. Respect voor elkaars expertise en de noodzaak van samenwerking wordt gezien en men benut elkaar wanneer nodig.

In 2009 zal een Domus van start gaan (zie huisvesting). Op termijn zal ook een forensisch psychiatrische kliniek op het terrein van de PI Almere van start gaan. Kade 17 vanuit Utrecht wil zich in 2009 met ambulante forensische zorg in Flevoland gaan vestigen. Dit zorgt voor enige differentiatie en mogelijkheden in het aanbod voor de doelgroep.

### **7.1.5 Schulden**

#### ***Huidige situatie***

De meeste gedetineerden kampen al voor detentie met ernstige financiële problemen. Tijdens de gevangenisstraf stapelen bestaande en nieuwe schulden zich op. Landelijk heeft 56% van de gedetineerden schulden. Geëxtrapoleerd naar de Almeerse situatie betreft het dus 56% van de 440 uniek uitgestroomde gedetineerden. Dan gaat het om 246 Almeerse ex-gedetineerden die schulden hebben.

#### ***Ideale situatie***

Tijdens detentie worden gedetineerden gemotiveerd om de eigen schuldenproblematiek aan te pakken, bestaande schulden worden geïnventariseerd en overzichtelijk gemaakt. Via contacten met schuldeisers wordt getracht een groeiende schuldenlast te beperken en worden eerste stappen tot afbetalingsregelingen gezet. De coördinator nazorg ex-gedetineerden legt, in overleg met de MMD'er contacten met schuldhulpverlening buiten detentie in de gemeente waar de persoon zich wil gaan vestigen. Het betreft hier de mediator functie van toeleiden naar het Budget Bureau Almere (BBA) zodat mensen na uitstroom uit detentie zo snel mogelijk een intake kunnen hebben.

## **8. Wat is nodig om de ideaal situatie te bereiken?**

### **8.1 De coördinator nazorg ex-gedetineerden (volwassenen en jongeren)**

De coördinator nazorg ex-gedetineerden is werkzaam voor de doelgroep volwassenen en jeugd. De coördinatie heeft zich daarmee verbreed van jeugdige en volwassen veelplegers alleen naar alle ex-gedetineerden. Dus alle jongere en volwassen ex-gedetineerden kunnen via de coördinator nazorg ex-gedetineerden terecht bij de gemeente op de verschillende deelgebieden. Ook de uitbreiding van de functie richting het ketenoverleg risicojongeren zal de nodige extra inspanningen kosten. Maar juist deze jongeren die al wel in aanraking zijn met zorg en met justitie moeten vroegtijdig in beeld gebracht worden en zullen baadt hebben bij de vroegtijdige samenwerking tussen zorg en justitie. In 2009 is er 32 uur (0,9 fte) coördinatie nazorg veelplegers beschikbaar. Het betreft hier 8 uur voor jeugd en 24 uur voor volwassen veelplegers. De 8 uur voor jeugd wordt t/m 2009 bekostigd door Provinciale middelen en vervallen per 1-1-2010. Vanwege de uitbreiding van het takenpakket is het voor het jaar 2010 noodzakelijk om dit minimaal te verhogen naar 1,5 fte.

### **8.2 Informatie en registratie**

De gemeente Almere heeft tot op heden geen specifieke registratie bijgehouden betreffende nazorg ex-gedetineerden. De algemene cijfers over uitstroom vanuit detentie naar Almere zijn afkomstig van justitie er is geen specifieke analyse van de behoefte aan gemeentelijke nazorg over deze uitstroom.

Vanaf 2009 zal het coördinatiepunt de noodzakelijke beleidsinformatie genereren. Hoeveel mensen zijn er naar Almere teruggekeerd na detentie. Hoeveel van deze mensen hadden geen ID bewijs, hoeveel mensen hadden geen bemoeienis van de gemeente nodig? Hoe vaak wordt door ex-gedetineerden een uitkering aangevraagd? Hoeveel vrouwen waren hierbij? Al deze informatie is van belang om te weten wat benodigd is qua nazorg. Moet Almere zich vooral richten op het organiseren van ID bewijzen, of wordt dagbesteding vooral gemist? Zijn de 11 woningen die voor de doelgroep te gebruiken zijn via de 10% regeling voldoende om de ex-gedetineerden die dat niet zelf kunnen regelen te huisvesten? Waar lopen ketenafspraken mis, welke diensten zijn vaak nodig maar niet voor handen in Flevoland?

### **8.3 Het coördinatiepunt nazorg ex-gedetineerden**

Een **informatieknoppunt** gericht op nazorg ex-gedetineerden moet opgezet worden. Dit wordt het coördinatiepunt nazorg ex-gedetineerden genoemd.

Het in te richten coördinatiepunt draagt bij aan een betere samenwerking in de keten gericht op adequate nazorg en succesvolle re-integratie. Het gemeentelijk coördinatiepunt nazorg ex-gedetineerden is erop gericht de processen in de keten soepel te laten verlopen. De taak ligt niet in de begeleiding van individuele personen, maar het scheppen van randvoorwaarden voor de nazorg aan alle ex-gedetineerden. Zodat degenen die met individuele mensen werken hun werk goed kunnen doen.

Het informatieknoppunt is de neerslag van de verzamelde informatie op de leefgebieden rondom de uitgestroomde ex-gedetineerden. Het is de vereiste basis voor het werken aan de verbetering van de nazorg. Ter ondersteuning van de coördinator nazorg en het registreren en uitwisselen van informatie is een beleidsondersteunende kracht nodig. De ondersteuning voor nazorg ex-gedetineerden is geschat op 0,9 fte waarbij de ondersteunende kracht ook hand en spandiensten kan verrichten ten behoeve van anderen binnen het veiligheidshuis.

### **8.4 Meerwaarde coördinatiepunt ex-gedetineerden**

Op **bestuurlijk niveau** verkrijgt en behoudt het coördinatiepunt bestuurlijk committent en urgentie bij de top van de gemeente en de samenwerkingspartners.

Op **beleids- en managementniveau** krijgt en behoudt het coördinatiepunt committent en de bereidheid tot samenwerken bij de gemeentelijke ondersteunende afdelingen en diensten. Hiertoe zal (door de projectleider jeugd & veiligheid) een halfjaarlijks gemeentelijk overleg met de betrokken gemeentelijke diensten worden georganiseerd. Daarnaast worden contacten met lokale en bovenlokale ketenorganisaties binnen de justitie- en de zorgketen gelegd en onderhouden om duurzame samenwerking te bewerkstelligen ten behoeve van nazorg.

Op **uitvoerings-/casusniveau** zorgt de coördinator nazorg ex-gedetineerden voor procescoördinatie op casusniveau wanneer dat nodig is. Daarnaast het verkrijgen en verbeteren van kennis van de sociale kaart. En het afstemmen hierover met ketenpartners. Het coördinatiepunt ontvangt en registreert informatie op casusniveau (screeningsformulieren) van gedetineerden die na detentie terug willen keren naar de gemeente Almere.

### **8.5 Het veiligheidshuis Almere**

In 2008 is het veiligheidshuis Almere (VHA) officieel van start gegaan. Het veiligheidshuis biedt mogelijkheden om de strafrechtelijke keten en de zorgketen op trajectniveau samen te binden. Afstemming tussen strafrechtelijk ingrijpen en maatschappelijke interventies is cruciaal in de nazorg aan ex-gedetineerden. Daarom is medio 2008 direct besloten dat de coördinator nazorg ex-gedetineerden grotendeels in het veiligheidshuis werkzaam zal zijn. De coördinator nazorg die in dienst is van de GGD<sup>10</sup> moet daarnaast zorgen dat de verbinding met de zorgorganisaties blijft bestaan en met de interne afdelingen van de gemeente.

### **8.6 De werkprocedure van het coördinatiepunt in een notendop**

#### **8.6.1 Volwassenen**

Wanneer een volwassene gedetineerd zit wordt de gemeente daar meestal met een screeningsformulier van op de hoogte gebracht. Wanneer de gedetineerde heeft aangegeven dat hulp vanuit de gemeente gewenst is wordt contact gelegd met de MMD'er om de vraag helder te krijgen<sup>11</sup>. Het coördinatiepunt doet navraag bij politie, Centrale Toegang, reclassering en de gemeente om te vragen of betrokkene daar bekend is.

De eerste keer dat iemand uitstroomt uit detentie komt de gemeentelijk nazorgcoördinator alleen in actie wanneer de gedetineerde daar zelf om vraagt. De coördinator nazorg ex-gedetineerden inventariseert wat nodig is en op welk deelgebied. Daarna zet de coördinator nazorg de acties uit om te zorgen voor een sluitende nazorg.

<sup>10</sup> Sinds 2006 is de toen nog coördinator nazorg veelplegers in dienst van de GGD. Hiervoor is gekozen omdat de GGD een onafhankelijke positie inneemt in de zorg van Almere

<sup>11</sup> Uit het inspectierapport van de inspectie sanctietoepassing over 'aansluiting in de nazorg in het gevangeniswezen' december 2008

De coördinator nazorg ex-gedetineerden kan het nodig vinden om een ronde tafel te organiseren. Zo'n ronde tafel voor een ex-gedetineerde is een bijeenkomst met alle betrokkenen rondom een stagnerend of anderszins ingewikkeld traject. Wanneer een ex-gedetineerde onder toezicht van de reclassering staat kan ook gekozen worden om een ronde tafel te organiseren vanuit de coördinatie nazorg van de gemeente. Dit is dan altijd na overleg met de reclassering en deze is dan natuurlijk ook aanwezig bij de ronde tafel. Gezamenlijk wordt een aanpak bepaald waar alle betrokkenen zich aan houden. De persoon waar het om gaat wordt hiervan (zo mogelijk) vooraf op de hoogte gebracht. Achteraf krijgt hij/zij terugkoppeling van datgene wat is afgesproken.

Een ronde tafel wordt door de nazorgcoördinator georganiseerd indien:

1. Op verschillende leefgebieden dingen geregeld moeten worden;
2. Er meer dan vier partijen/diensten actief zijn rondom een persoon en afstemming van de activiteiten gewenst is;
3. De ex-gedetineerde voor de tweede keer uitstroomt (dan dus ook bij gedetineerden die er niet om vragen)

Wanneer de gedetineerde bij de tweede maal uitstromen hulp weigert gaat de coördinator nazorg begeleiding stimuleren. Als dit nog steeds geweigerd wordt en de persoon in kwestie komt weer in detentie dan moet in overleg met het OM in zorgelijke situaties gezocht worden naar mogelijkheden om zo iemand te verplichten hulp te aanvaarden. Feit blijft dat de door de gemeente geboden nazorg vrijwillig is. De ex-gedetineerde 'hoeft' niet en kan ook niet verplicht worden.

### **8.6.2 Jongeren**

Strafrechtelijk geplaatste jongeren worden in het eerder beschreven trajectberaad besproken waar de coördinator nazorg ex-gedetineerden ook in participeert. De coördinator nazorg houdt in de gaten wat de gemeente kan doen voor een jongere die weer terugkomt in de samenleving.

## **8.7 Maatregelen Justitie**

Justitie gaat zich in de komende periode, evenals de gemeente Almere, richten op het verbeteren van de naadloze overgang tussen detentie en terugkeer in de maatschappij. Voor het fluïde maken van de overgang van detentie naar de samenleving zijn voorwaardelijke invrijheidsstelling en regionale plaatsing belangrijke thema's waarmee justitie aan de slag gaat.

### **8.7.1 Voorwaardelijke invrijheidsstelling**

De huidige regeling waarbij gedetineerden met een vrijheidsstraf van meer dan één jaar na tweederde van hun straf vrijkomen, is vervangen door een voorwaardelijke invrijheidsstelling. Als algemene voorwaarde geldt - van rechtswege - dat de veroordeelde tijdens de proeftijd geen strafbare feiten pleegt. Daarnaast kunnen bijzondere voorwaarden worden gesteld, zoals een contact- of een locatieverbod of een verplichting om een bepaalde cursus of behandeling te volgen. De bijzondere voorwaarden worden afgestemd op de persoon van de veroordeelde, het gepleegde delict en eventueel vastgestelde crimogene factoren. Jaarlijks<sup>12</sup> zullen ongeveer 15 ex-gedetineerden onder voorwaarden naar Almere terugkeren.

### **8.7.2 Regionale plaatsing**

Met behulp van zogenaamde regionale plaatsing beoogt justitie de samenwerking met belangrijke ketenpartners waaronder ook de gemeente, zorginstellingen en de reclassering te verbeteren. Gedetineerden worden na hun veroordeling zoveel mogelijk geplaatst in inrichtingen in de regio van terugkeer zodat daar re-integratie gezamenlijk beter opgepakt kan worden.

## **8.8 Communicatie tussen MMD en Gemeentelijk coördinator nazorg**

MMD'ers screenen ongeveer 80% van de gedetineerden. De overige zitten te kort of er zijn andere redenen waardoor het niet lukt om iemand te screenen. Voor gemeenten zou het prettiger zijn als van iedere gedetineerde direct (of binnen bijvoorbeeld 3 dagen) een detentiebericht binnenkomt. Doorgeven wanneer de datum in vrijheidsstelling is vastgelegd is een extra handeling voor MMD, maar onontbeerlijk voor de gemeente. De huidige situatie is dan ook adhoc reageren op situaties. Er kan pas actie worden ondernomen door een gemeente op het moment dat er een ontslag uit detentie gemeld wordt

De coördinator nazorg ex-gedetineerden en de MMD van de PI **informer**en elkaar over belangrijke zaken die betrekking hebben op de leefgebieden van de (ex)-gedetineerde. Het is niet alleen eenrichtingsverkeer dus het statisch overzetten van gegevens door de MMD'er aan de nazorgcoördinator. Om huisvesting te vinden voor een ex-gedetineerde van papier is lastig. Wat

<sup>12</sup> Omdat de regeling pas in 2008 is ingegaan zal ws pas na een aantal jaren dit aantal worden bereikt

heeft iemand nodig wat heeft hij al gehad, wat is het voor iemand, waar kan je zo iemand plaatsen etc. Je zult in gesprek moeten met elkaar om de beste oplossing voor deze persoon te vinden. Pas wanneer de dialoog rondom een individu tot stand komt blijken er mogelijkheden te ontstaan om elkaar te helpen.

Streven is dat MMD en coördinator nazorg ex-gedetineerden elkaar goed kennen waardoor samenwerking gemakkelijker verloopt. Door toename van regionale plaatsing werkt de nazorgcoördinator steeds meer met dezelfde Flevolandse MMD'ers samen. (half)Jaarlijks wordt een bijeenkomst georganiseerd vanuit het gemeentelijk coördinatiepunt waarin MMD en coördinator relevante gezamenlijke thema's bespreken.

### **8.9 Justitieel casemanagement**

In uitzonderingsgevallen kan de coördinator nazorg justitieel casemanagement inkopen bij één van de reclasseringspartijen. Justitieel casemanagement is het intensief begeleiden van een ex-gedetineerde gericht op resocialisatie. Hierbij worden alle belangrijke leefgebieden meegenomen.

### **8.10 Intensieve begeleiding gericht op re-integratie**

Vrijwilligheid voor deelname aan gemeentelijke trajecten is een probleem gebleken bij zeer actieve veelplegers. Daarentegen is wel duidelijk geworden dat een andere groep wel baadt kan hebben bij intensieve hand op hand begeleiding. Intensieve begeleiding van ex-gedetineerden kan ondersteunend en motiverend zijn voor ex-gedetineerden om te re-integreren in de samenleving. Deze begeleiding wordt op verzoek van de coördinator nazorg ex-gedetineerden uitgezet bij 1 van de organisaties waar de ex-gedetineerde in re-integratietraject gaat (zoals bijvoorbeeld Kompaan, Flevodrome of de Herstelling).

### **8.11 Overgang van jeugdige naar volwassenen**

Het probleem bij jeugdige veelplegers is dat wanneer zij 18 jaar worden zij ineens geen veelplegers meer zijn. Om als volwassene tot de categorie veelpleger te behoren moeten ineens veel meer processen verbaal op naam staan. Hierdoor raakt zo'n net 18 jaar geworden persoon vaak tijdelijk uit beeld terwijl er toch veel overlast van en zorgen over zo'n jongvolwassene zijn. In de nieuwe werkwijze wordt geen onderscheidt meer gemaakt tussen meerplegers en veelplegers qua aanpak. Dit houdt in dat een persoon (jongere of volwassene) die voor de tweede keer in detentie komt te zitten de aandacht krijgt vanuit de coördinatie nazorg ex-gedetineerden.

Door de coördinatie voor jeugdige en volwassenen ex-gedetineerden in 1 coördinatiepunt te laten samenkomen, zal de continuïteit verbeteren. De informatie die over een jeugdige aanwezig is hoeft niet meer helemaal van het begin af opgebouwd te worden. Het is niet de bedoeling om bij het coördinatiepunt inhoudelijk dossieropbouw over mensen te hebben. Het gaat erom dat duidelijk is wie bij een persoon betrokken is.

## 9. Aanbevelingen

De ideale situatie voor de nazorg ex-gedetineerden wordt bereikt door een aantal veranderingen door te voeren op de verschillende leefgebieden en bij de soorten detentie. Maar vooral ook door een praktisch en efficiënt coördinatiepunt nazorg ex-gedetineerden in te richten gecombineerd met een eenduidige werkwijze. Vervolgens zijn er nog een aantal verbeterpunten in de communicatie tussen gemeente en DJI.

### Soorten detentie

- Kortgestraften worden op de hoogte gebracht van de vrijwillige gemeentelijk nazorg:
  - 1) Via MMD'ers;
  - 2) Via een spreekuur ex-gedetineerden of een folder over Almeerse nazorg;
- Speciale aandacht voor moeders die terugkeren uit detentie; intensieve begeleiding mede gericht op opvoedende rol

### Huisvesting

- Dakloosheid van ex-gedetineerden wordt zoveel mogelijk voorkomen door:
  - 3) afspraken met de huidige maatschappelijke opvang voorzieningen over plaatsing van ex-gedetineerden;
  - 4) afspraken met instellingen voor beschermde woonvormen over plaatsing van ex-gedetineerden;
  - 5) Doorbetaling huur (onder strenge voorwaarden);
  - 6) Woningen (met speciale voorwaarden) vanuit de 10% regeling ten behoeve van ex-gedetineerden in te zetten op verzoek (en na beoordeling) van coördinator nazorg ex-gedetineerden.

### Werk en inkomen

- 7) Voortzetten van de projecten in de PI Lelystad van CWI en ROC (ook) ten behoeve van Almeerse gedetineerden;
- 8) Noodprocedure ontwikkelen voor als gedetineerden onverwacht in vrijheid worden gesteld.

### Zorg

- 9) Justitieel casemanagement kan door de coördinator ex-gedetineerden in individuele casuïstiek ingekocht worden bij reclasseringspartijen;
- 10) Verbeteren en versterken van de nazorg(keten);
- 11) Verbeteren van de verbinding en de afstemming tussen justitieketen en nazorgketen;
- 12) De psychiatrische of verslavingszorg die tijdens detentie geboden werd wordt gecontinueerd na detentie.

### Schulden

- 13) Afspraken over toeleiding naar BBA van ex-gedetineerden;
- 14) Afspraken over basiskennis overbrengen door BBA op MMD inzake wat te doen voor toeleiding BBA.

### Wat is nog meer nodig?

- 15) Zorg samen met de ketenpartners dat het experiment ketenoverleg risicojongeren in 2009 een goede werkwijze vindt om de justitie- en zorgketen op een goede manier te verbinden;
- 16) Coördinatiepunt nazorg ex-gedetineerden werkt volgens gestandaardiseerde werkwijze en registreert voor de nazorg relevante gegevens op casus- en beleid-/managementniveau;
- 17) Gebruik een standaard procesbeschrijving (iedere ex-gedetineerde dezelfde behandeling);
- 18) De betrokken gemeentelijk diensten (DSZ, DMO, burgerzaken en integrale veiligheid) bespreken gezamenlijk halfjaarlijks de voortgang en eventuele knelpunten met betrekking tot de aanpak ex-gedetineerden;
- 19) Uitbreiden van de functies coördinator nazorg jeugdige en volwassen veelplegers naar coördinator jeugdige en volwassen ex-gedetineerden en voorzitter ketenoverleg risicojongeren van 0,9 fte naar 1,5 fte;
- 20) Beleidsondersteuning voor registratie 0,9 fte (mogelijk ook voor andere activiteiten binnen het veiligheidshuis in te zetten);
- 21) Verbeter de informatieuitwisseling en communicatie tussen MMD en coördinator nazorg ex-gedetineerden;
- 22) Voorzieningen en diensten waarvan ex-gedetineerden gebruik kunnen maken worden uitgebreid (Domus, Forensisch psychiatrische kliniek, Kade 17);
- 23) Stimuleer justitie om de mogelijke maatregelen ter bevordering van de aansluiting nazorg ook daadwerkelijk te (blijven) nemen. Bijvoorbeeld voorwaarden stellen aan voorwaardelijke invrijheidsstelling en regioplaatsing.

## Afkortingen

BBA: Budget Bureau Almere

CIZ: Centrum Indicatiestelling Zorg

CT: Centrale Toegang

CWI: Centrum voor Werk en Inkomen

DJI: Dienst Justitiële Inrichtingen

Dpan: Digitaal platform aansluiting nazorg

ESAR: Elektronisch Signaleringssysteem Almeerse Risicojeugd

ISD: Instelling voor Stelselmatige Daders

JCO-V: Justitieel Casusoverleg Veelplegers

JJI: Justitiële Jeugdinrichting

MMD: Medewerker Maatschappelijke Dienstverlening

NIFP: Nederlands Instituut Forensische Psychiatrie en Psychologie

OGGz: Openbare Geestelijke Gezondheidszorg

PIJ: Plaatsing In een Inrichting voor Jeugdigen

PI: Penitentiaire Inrichting

RvK: Raad voor de Kinderbescherming

VI: voorwaardelijke invrijheidsstelling