



De sociale staat van Almere

VERWEY ^{Instituut} JONKER



—PLATFORM31—



Inleiding

Almere is de snelst groeiende stad van Nederland. In minder dan vijftig jaar ontwikkelde Almere zich tot een stad met ruim 220.000 inwoners. Ook de komende jaren blijft Almere flink groeien, dat staat ook in het coalitieakkoord *Bouwen aan een gezonde toekomst (2022)*. Omdat de gemeente Almere zich inzet voor een veerkrachtige, gezonde en aantrekkelijke stad, wilde de gemeente weten hoe het ervoor staat. Wat gaat er goed in de stad? En wat kan beter? Hoe denken inwoners, partnerorganisaties en cliëntenvertegenwoordigers hierover? Kortom: wat is een gezamenlijk beeld van de uitdagingen van de stad?

Om hier achter te komen, startte de gemeente Almere een onderzoek naar de sociale staat van Almere. De gemeente vroeg drie kennisbureaus dit onderzoek te leiden en uit te voeren: Movisie, Platform31 en het Verwey-Jonker Instituut. Daarnaast was een aantal Almeerse partnerorganisaties en vertegenwoordigers van de Adviesraad Sociaal Domein en het Breed Overleg gedurende het hele onderzoek betrokken. Zo was het perspectief van inwoners steeds aanwezig.

De onderzoekers spraken met inwoners en professionals, analyseerden allerlei documenten en eerdere onderzoeken, en vergeleken Almere met twaalf andere steden (een zogeheten benchmark). De opbrengsten daarvan zijn besproken met organisaties, vrijwilligers, groepen inwoners en beleidsmedewerkers. Herkenden zij het beeld? Ja, dat was het geval.

Op deze manier ontstond het onderzoeksrapport 'Sociale veerkracht van Almeerders, advies over de sociale staat van Almere': een gezamenlijk beeld van de sociale staat van de stad Almere. Deze publicatie is een samenvatting daarvan.

Het beeld in het kort

Veel mensen wonen over het algemeen tevreden in Almere. Er is veel natuur en mooie architectuur. Almeerders zijn trots op de stad en willen ook bijdragen aan de stad. Veel inwoners hebben een stabiele baan en een fijn sociaal netwerk, maar dat kan veranderen door bijvoorbeeld een scheiding of financiële problemen. Mensen die afhankelijk zijn van een uitkering of een flexibele baan hebben, kunnen onzeker zijn over hun toekomst. Daarbij wordt het steeds moeilijker om een betaalbaar huis te vinden. Veel jongeren voelen zich Almeers en willen graag blijven wonen in Almere. Maar een deel van hen komt serieuze problemen tegen bij het opgroeien in Almere: sommigen hebben een minder stabiel gezin. Er is schooluitval, hoge jeugdwerkloosheid en hoge jeugdcriminaliteit. Daarnaast zijn er weinig ontmoetingsplekken.

De snelle groei van de stad biedt woningen, maar brengt dus ook uitdagingen. Er moet gezorgd worden voor het welzijn in de bestaande stad, maar ook voor een goede start van nieuwe stadsdelen en de toekomstige bewoners.

Geen enkele stad is ooit af. Almere is zeker nog niet af en heeft tegelijkertijd ook de problemen van een grote stad. De unieke situatie waarin Almere verkeert biedt kansen, maar brengt ook specifieke opgaven met zich mee. Met het onderzoeksrapport hopen de onderzoekers op basis van alle (soorten) kennis en informatie richting te kunnen geven aan het verdere gesprek in Almere. Juist om onderbouwde en afgewogen keuzes te kunnen maken en van daaruit te handelen. Want in het dagelijkse doen van bewoners, maatschappelijke partners en gemeente uit zich de sociale veerkracht van Almere.

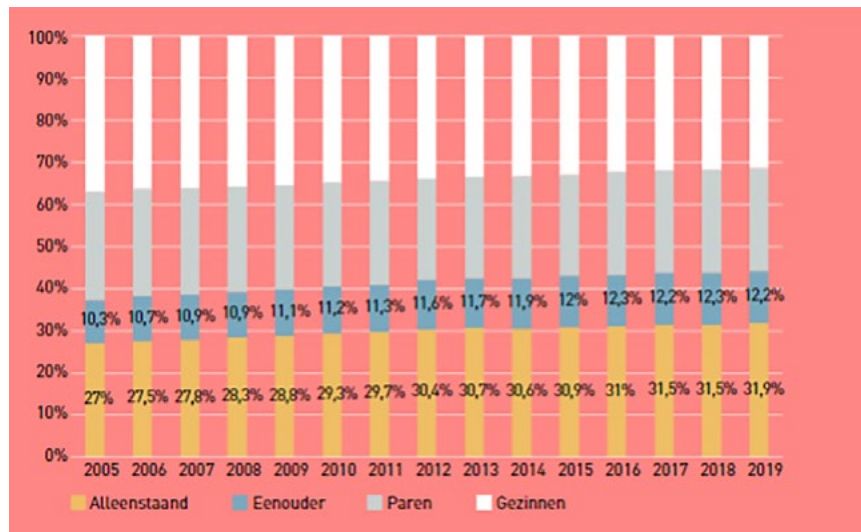
In deze publicatie delen we een algemeen en globaal beeld van de sociale staat van Almere. Bekijk voor verdieping het [adviesrapport](#), de [documentenanalyse en benchmark](#), het [co-onderzoek](#), de [verslagen van de thematafels](#) en de [uitkomsten van de dialoog](#).

De sociale staat van Almere: een globaal beeld

Gezinsstad in transitie

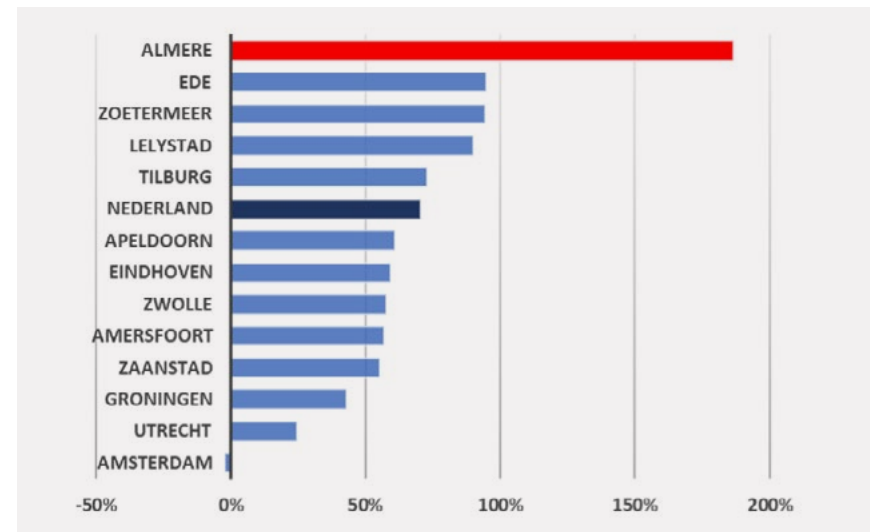
Almere is een stad die in verandering is. De stad begon als een groene, jonge en voorstedelijke gezinsstad. Nu is er een toename in alleenstaanden, eenoudergezinnen en de bevolking wordt ouder en diverser. Almere heeft veel vergelijkbare problemen en eigenschappen met andere grote steden, zoals bijvoorbeeld een toename van diversiteit van de bevolking, onveiligheid, woningnood en vergrijzing. Toch is Almere op een aantal vlakken anders, vooral vanwege haar snelle groei en geplande karakter.

Figuur 1 Ontwikkeling huishoudsamenstelling



Bron: CBS, bewerking ABF Research

Figuur 2 Toename aantal 80+ van 2000 – 2022 in %



Verschillende beelden van de stad

Er is een verschil tussen hoe Almere ooit bedacht is en hoe het na vijftig jaar geworden is. En er is verschil tussen hoe de gemeente graag gezien wil zijn: als een stad die naar de toekomst kijkt, vol experimenten en pioniersgeest. En een realiteit die soms minder positief is. Daarom besteedt de gemeente nu en in de toekomst extra aandacht aan het sociale welzijn van de stad.

Grootstedelijke uitdagingen worden zichtbaar

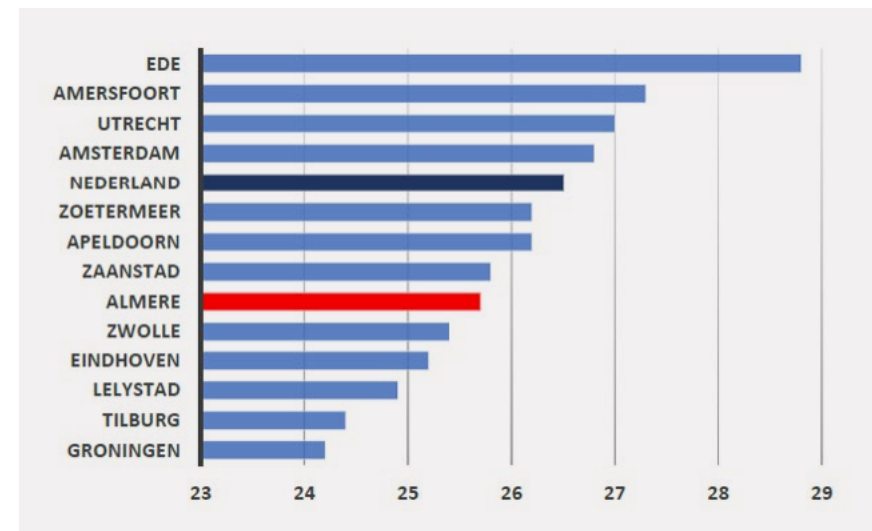
Veel mensen hebben een fijn leven in Almere. Maar er zijn ook problemen die steeds zichtbaarder worden nu Almere groter wordt. Er wonen veel mensen die hulp nodig hebben. Niet alleen van vrienden en familie, maar ook van de gemeente en andere organisaties. De gemeente moet goed omgaan met deze blijvende veranderingen.



Ongelijkheid en bestaanszekerheid

Almere groeit snel, en dat brengt nieuwe problemen met zich mee. In de stad wonen veel verschillende soorten mensen. Er zijn relatief veel gezinnen met één ouder, kwetsbare jongeren en mensen die te weinig geld of schulden hebben en zich onzeker voelen over hun toekomst. Voor de groeiende groep ouderen zijn er vraagstukken rondom mobiliteit, wonen en zorg. Schoolprestaties van jongeren blijven achter, voorzieningen raken verouderd en sluiten niet altijd meer goed aan bij de behoeften van inwoners. Dit zijn belangrijke onderwerpen waar de gemeente de komende jaren veel aandacht aan moet besteden. Ook moet gekeken worden naar de groeiende ongelijkheid in de stad. Dat zien we onder meer als het gaat om gezondheid en toekomstperspectief. Zorgen over bestaanszekerheid zijn er niet alleen bij kwetsbare groepen, maar ook bij andere gezinnen.

Figuur 3 Gemiddeld gestandaardiseerd inkomen in eenouder gezinnen in 2020

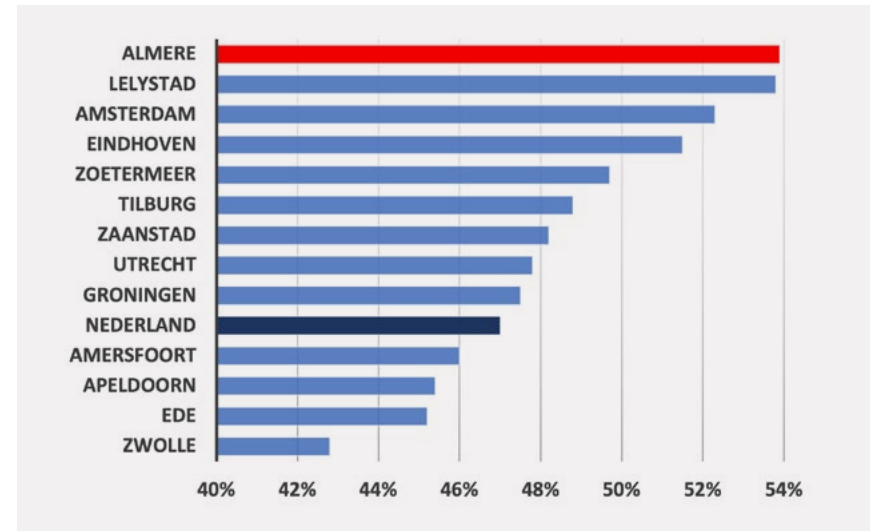


Eenzaamheid en veiligheid

Veel jongeren, volwassenen en ouderen in Almere voelen zich alleen. Eenzaamheid kan leiden tot meer gezondheidsproblemen. Dit is een probleem dat aandacht vraagt. Dat geldt ook voor problemen rond veiligheid. Een deel van de jongeren in Almere groeit op in een onveilige omgeving en dreigt in het criminele circuit te belanden of is al op jonge leeftijd betrokken bij misdaden.



Figuur 4 Volwassenen (19+) met hoge eenzaamheidsscore in 2020



Figuur 5 Percentage hoog-risico jongeren per wijk



Aantrekkelijke plek om te werken en wonen

De groei van de beroepsbevolking en (de groei van) het aantal beschikbare banen in Almere zijn positieve ontwikkelingen. Dat geldt ook voor het feit dat er relatief veel mensen met een mbo-opleiding zijn. Samen met een groeiende vraag naar praktisch geschoolde werknemers, in zowel de oude als de nieuwe maakindustrie, biedt dat kansen. In de meeste wijken van Almere wonen verschillende groepen mensen naast en door elkaar. Almere is volgens veel inwoners een aantrekkelijke plaats om te wonen omdat er relatief goedkope (en veel verschillende) huizen zijn en er in en rondom de stad veel groen te vinden is.

Kansen in de stad

Veel inwoners van Almere willen zich inzetten voor een betere, zorgzame en leefbare buurt of stad. Er is bijvoorbeeld een grote groep vitale ouderen die graag ouderen die minder zelfredzaam zijn wil ondersteunen. Ook jongeren willen graag hun steentje bijdragen om te zorgen dat er hulp en steun is voor mensen die het moeilijk hebben of om activiteiten op het gebied van kunst en cultuur, sport en ontspanning te organiseren waar verschillende groepen inwoners elkaar kunnen ontmoeten. Met de juiste hulp en informatie kunnen en willen inwoners zich actief inzetten voor een mooier en beter Almere.

KANSEN OP EEN GOED LEVEN



CUNERA/
DRAWOP.NL

ZORGEN VOOR DE KWETSBARE INWONERS

Advies en uitgangspunten voor sociaal beleid

De onderzoekers stelden een advies voor de gemeente Almere op basis van:

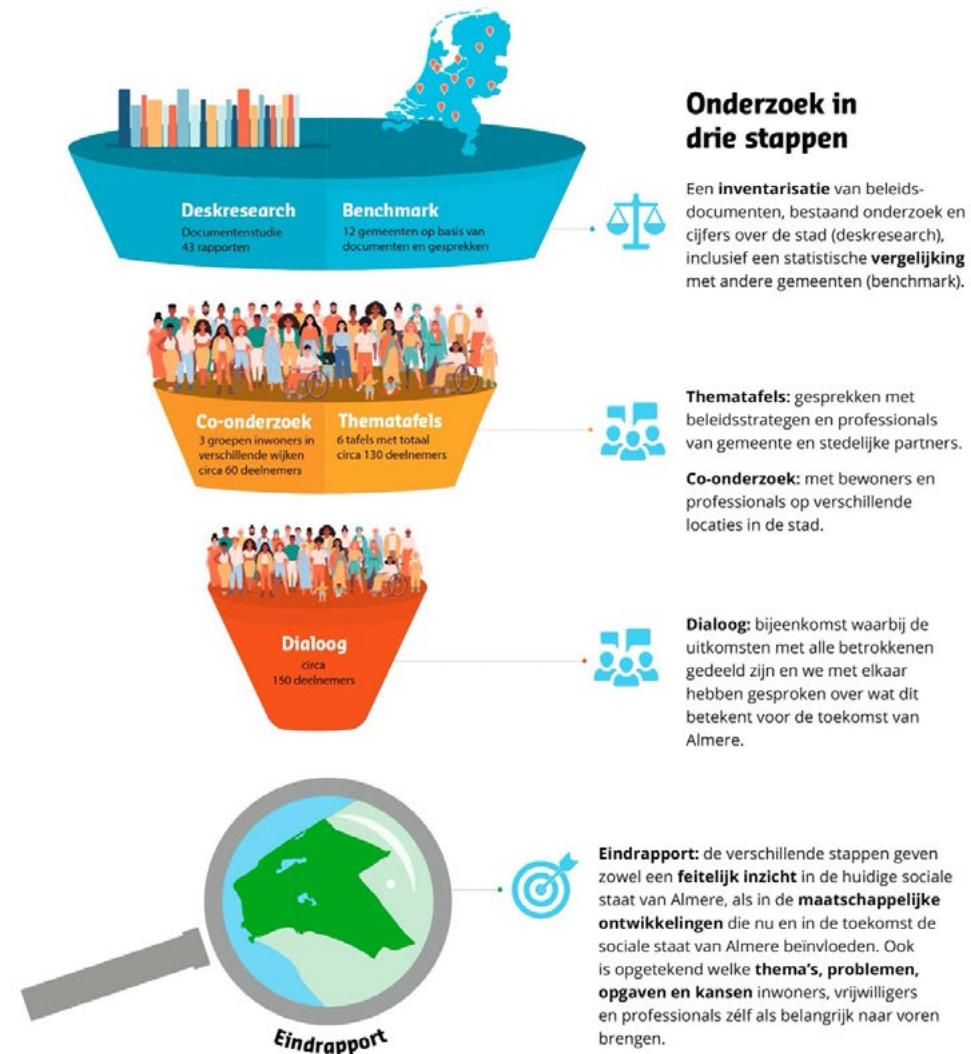
- verhalen en inbreng van inwoners, vrijwilligers, professionals en beleidsmedewerkers;
- informatie uit het documentenonderzoek en de vergelijking met andere gemeenten;
- hun eigen kennis en ervaring met sociale vraagstukken en sociaal beleid.

Uitgangspunten en randvoorwaarden volgens betrokken inwoners en partners

De informatie uit het onderzoek is op verschillende manieren besproken met organisaties, vrijwilligers, groepen inwoners en beleidsmedewerkers. De uitdagingen en problemen werden herkend en begrepen door al deze mensen. Ze zijn het erover eens dat de gemeente, samen met maatschappelijke organisaties, verenigingen, ondernemers en de inwoners zelf, serieus aan de slag moet gaan in de komende jaren met beleid. Ze zien ook dat Almere de juiste basis heeft om de noodzakelijke stappen voorwaarts te zetten.

Hoe is het advies tot stand gekomen

Om tot dit advies te komen, is er gebruik gemaakt van kennis uit onderzoek en beleid, professionele kennis van de uitvoering en ervaringskennis van inwoners



Infographic uit: Werken aan sociale veerkracht (adviesrapport voor de gemeente Almere)



Wat gaat er goed!

Er is veel ruimte en **groen**, de verschillende wijken hebben elk een **eigen sfeer**, er is **weinig segregatie** in wijken, woningen zijn (relatief) **betaalbaar** en er wordt nog steeds volop gebouwd.

De **economie groeit** waardoor het aantal beschikbare banen toeneemt en er zijn veel praktisch opgeleiden beschikbaar voor de maakindustrie.

Inwoners (vooral jongeren) zijn **trots** op hun stad; ze wonen er graag en willen bijdragen aan de **leefbaarheid** en **vitaliteit**.

Wat zijn de uitdagingen?



Bestaanszekerheid: Veel inwoners zijn onzeker over de toekomst (eenoudergezinnen, jongeren, mensen die een uitkering ontvangen); ze hebben geldzorgen, niet passende huisvesting of problemen met werk of opleiding. Er is ook een groot risico op armoede en schulden bij kleine ondernemers, werkenden met een onzeker contract.



Vergrijzing: Groeiende vraag naar zorg en passende woonruimte, eenzaamheid onder ouderen.



Sociaal weefsel is broos: Eenzaamheid is hoog bij diverse groepen: jongeren, ouderen, alleenstaanden. Er zijn weinig ontmoetingsplekken.



Veel kwetsbare jongeren: Relatief hoge schooluitval, hoge jeugdwerkloosheid, hoge jeugdcriminaliteit en opgroeien in kwetsbaar gezin.



Voorzieningen zijn niet altijd aanwezig of adequaat.

Wat vinden betrokkenen belangrijk

Randvoorwaarden voor het samen met alle betrokkenen in de stad) vormgeven aan een effectief en gedragen sociaal beleid.



Werk aan **nabijheid**.



Herstel het **vertrouwen**.



Zet in op **preventie**.



Zorg voor **continuïteit**.



Werk aan meer **samenhang** (integraal) en **versimpeling** van het aanbod.



Zorg voor **vindbaarheid** van informatie.



Benut en versterk de **kracht** van inwoners.

Advies: twee sporenbeleid

Om te werken aan sociaal duurzame groei van Almere adviseren de onderzoekers in het gemeentebestuur aandacht te hebben voor twee 'sporen':

Spoor 1

Versterk de sociale veerkracht in de bestaande wijken en vergroot de maatschappelijke kansen van de Almeerders.

Twee sporenbeleid

Werken aan sociaal duurzame groei van Almere

Spoor 2

Richt je op toekomstbestendige stedelijke groei. Zorg dat in de nieuw te ontwikkelen wijken van meet af aan de randvoorwaarden op orde zijn voor talentontwikkeling, sociale stabiliteit en veerkracht.



Advies: drie speerpunten voor het brede sociaal domein

Voor de invulling van het beleid in het brede sociaal domein geven de onderzoekers drie speerpunten mee:

1. Zet in op bestaanszekerheid

- Help mensen bij het vinden of behouden van een baan, waardoor ze financiële stabiliteit en een sociaal netwerk kunnen opbouwen. Dit kan ook betekenen dat ze eerst een opleiding moeten volgen.
- Bied mensen die niet in staat zijn om regulier betaald werk te verrichten (bijvoorbeeld vanwege gezondheidsredenen) alternatieve plekken waar ze een zinvolle dagbesteding kunnen vinden.
- Ondersteun de lokale economie door lokale ondernemers te stimuleren en te faciliteren, en maak Almere aantrekkelijk voor bedrijven door geschikte bedrijfspanden en samenwerking met het onderwijs.
- Signaleer financiële problemen vroegtijdig, voorkom schulden en bied snelle hulp aan mensen met zorgen over geld.

2. Versterk de sociale en pedagogische basis

- Bied hulp aan ouders bij de opvoeding van hun kinderen en ondersteun jongeren in hun ontwikkeling.
- Versterk de gemeenschapsbanden tussen inwoners van alle leeftijden, zodat ze elkaar kunnen leren kennen en voor elkaar kunnen zorgen.
- Pak jeugdcriminaliteit preventief aan door jongeren kansen te bieden voor positieve ontwikkeling in veilige buurten en criminaliteit aan te pakken.
- Verbeter de kwaliteit van het onderwijs, creëer rijke schooldagen en stimuleer maatschappelijke betrokkenheid bij kinderen en jongeren. Zodat ze de mogelijkheden van Almere kunnen ontdekken en hun talenten kunnen ontplooiën.

3. Verbind de fysieke, sociale en economische aspecten

- Maak positieve gezondheid het uitgangspunt voor stedelijke ontwikkeling, zodat wijken en buurten worden ontworpen om een gezonde levensstijl te bevorderen.
- Zorg dat je als gemeente in verbinding staat met de inwoners door wijkgericht werken.
- Zorg ervoor dat nieuwe wijken vanaf het begin basisvoorzieningen hebben.
- Stimuleer ontmoetingen door in elke wijk toegankelijke ontmoetingsplaatsen te creëren en diverse activiteiten in wijken en buurten te bevorderen.
- Besteed aandacht aan het wonen en de zorg voor ouderen.



1

Zet stevig in op bestaanszekerheid

De componenten voor het inzetten op bestaanszekerheid:

- A Zet in op participatie op de arbeidsmarkt.
- B Stimuleer participatie in beschutte setting en binnen vrijwilligerswerk.
- C Versterk de lokale economie.
- D Zet in op vroegsignalering, preventie en een radicale aanpak van schulden.



2

Versterk de sociale en pedagogische basis

De componenten voor het versterken van de pedagogische en sociale basis:

- A Geef een impuls op het terrein van jeugd- en gezinshulp.
- B Zet in op samenlevingsopbouw.
- C Versterk de preventieve aanpak van jeugdcriminaliteit.
- D Verbeter de onderwijskwaliteit, stimuleer de rijke schooldag en maatschappelijke diensttijd.



3

Verbind fysiek, sociaal en economisch domein

De componenten voor het beter verbinden van het fysieke, sociale en economische domein:

- A Neem positieve gezondheid als startpunt voor stedelijke ontwikkeling.
- B Organiseer nabijheid met wijkgericht werken.
- C Realiseer voorzieningen sneller.
- D Geef meer aandacht aan ontmoeting.
- E Accommodeer de vergrijzing sociaal en fysiek.

Colofon

Samengesteld door: Movisie, Platform31 en het Verwey-Jonker Instituut

Redactie: Platform31

Coverfoto: Beeldbank gemeente Almere

Opmaak: Gé grafische vormgeving

Illustraties: Cunera Joosten

In 2023 startte de gemeente Almere een onderzoek naar de sociale staat van Almere. De gemeente vroeg drie kennisbureaus dit onderzoek te leiden en uit te voeren: Movisie, Platform31 en het Verwey-Jonker Instituut. Daarnaast was een aantal Almeerse partnerorganisaties en vertegenwoordigers van de Adviesraad Sociaal Domein en het Breed Overleg gedurende het hele onderzoek betrokken. Zo was het perspectief van inwoners steeds aanwezig.