

Internationale agenda Almere
2020-2023

Duurzame Groei van een Internationale New Town

Augustus 2020

Gemeente Almere





Groen en blauw...

INHOUDSOPGAVE

VOORWOORD: INTERNATIONALE SAMENWERKING, JUIST IN TIJDEN VAN DE PANDEMIE	5
1. SAMENVATTING	9
DE SCHAALSPRONG VAN ALMERE	9
DE WERELD VERANDERT, ALMERE OOK	9
WERKEN AAN HET VERHAAL VAN ALMERE	9
TIJD VOOR EEN UPDATE VAN HET INTERNATIONAAL BELEID	10
DE IMPACT VAN DE CORONACRISIS	10
HET BELANG VAN EUROPA	11
DE FLORIADE	11
DE DOELSTELLINGEN VAN HET INTERNATIONAAL BELEID	13
DE BELANGRIJKSTE RANDVOORWAARDEN	15
2. INLEIDING	17
3. WAAROM INTERNATIONAAL BELEID?	19
3.1 ALMERE ALS NEW TOWN, DE KRACHT VAN DE GEPLANDE STAD	19
3.2 ALMERE ALS LIVING LAB	19
3.3 HET COLLEGEPROGRAMMA	19
3.4 KADERS VOOR INTERNATIONAAL BELEID	19
4. DE STRATEGIE	23
4.1 AMBITIE EN DOELSTELLINGEN	23
4.2 DE BELANGRIJKSTE OPGAVEN	24
4.2.1 DE FLORIADE	24
4.2.2 DUURZAME ECONOMISCHE ONTWIKKELING	24
4.2.3 DUURZAME STEDELIJKE ONTWIKKELING	25
4.2.4 INTERNATIONALISERING VAN HET ONDERWIJS EN VERSTERKING VAN DE KENNISINFRASTRUCTUUR	27
4.2.5 KUNST EN CULTUUR	27
4.2.6 DIGITALE TRANSFORMATIE	27
4.3 INTERNATIONALE RELATIES	29
4.3.1 EUROPA	29
4.3.2 VRIENDSCHAPSRELATIES	31
4.3.3 INTERNATIONALE NETWERKEN	33
5. INTERNATIONAAL BELEID IN DE PRAKTIJK	35
5.1 DE BELANGRIJKSTE SPELERS	35
5.1.1 HET COLLEGE	35
5.1.2 INTERNATIONALE ZAKEN	35
5.1.3 DE VAKAFDELINGEN EN DE PROGRAMMA'S	36
5.1.4 MARKETING & COMMUNICATIE	36
5.1.5 FLORIADE ALMERE 2022 B.V.	36
5.1.6 PARTNERS IN DE STAD	37
5.2 BORGING VAN HET INTERNATIONAAL BELEID	37
COLOFON	38



New town met internationale allure...

VOORWOORD

Internationale samenwerking, juist in tijden van de pandemie

De coronacrisis zet alles op zijn kop en dwingt overheden om ingrijpende noodmaatregelen te treffen die tot voor kort simpelweg ondenkbaar waren. De gevolgen zijn enorm, voor de volksgezondheid, voor de economie, maar ook voor de manier waarop we met elkaar omgaan en de manier waarop we werken of onderwijs volgen.

We hebben grote offers moeten brengen om de verspreiding van het virus terug te brengen tot een min of meer acceptabel niveau. Maar het virus kan opnieuw opblaaien en het is nog onduidelijk of en wanneer we het volledig onder controle krijgen. Vast staat dat economische schade groot is en dat het ergste nog moet komen. Het zijn verontrustende cijfers: voor de Metropoolregio Amsterdam wordt in 2020 gerekend op een economische krimp van 4,7% tot mogelijk 13,7%. De werkeloosheid in de MRA kan oplopen tot meer dan een half miljoen.

Het is onder de huidige omstandigheden moeilijk om ver vooruit te kijken. Reden te meer om dat tóch te proberen. Als we even uitzoomen, weg van de coronacrisis, dan zien we dat de MRA en Almere een schaa sprong doormaken. Dit proces van verstedelijking, economische groei en culturele bloei hangt nauw samen met het internationale karakter van de regio. De MRA kan zich in omvang niet meten met de grootste stedelijke gebieden van de wereld, maar kwalitatief speelt het mee in de hoogste divisies. Dat is een opmerkelijke prestatie.

Welke bijdrage levert Almere aan dit succes? Almere is een geplande stad, een unieke New Town die aan de tekentafel is ontworpen om te voorzien in de groeiende vraag naar woon- en werkruimte in de noordelijke Randstad. In die opzet is Almere uitgegroeid tot een vitaal en onmisbaar onderdeel van de MRA. Het beschikt nog altijd over voldoende ruimte om te blijven groeien, in een omgeving die bovendien rijk is aan natuur. Almere is niet alleen een succesvolle New Town, het is ook een aantrekkelijke Green City, waar verstedelijking en vergroening hand in hand gaan. Die combinatie maakt Almere ook internationaal interessant.

Tegen de achtergrond van de schaa sprong is het goed om het internationaal beleid van de gemeente onder de loep te nemen. Het resultaat van die exercitie ligt voor u in de vorm van een nieuwe internationale agenda. Hierin positioneert Almere zich als een case study voor duurzame stedelijke groei, een goed voorbeeld van een Growing Green City, wat overigens niet voor niets ook het centrale thema is van de wereldtuinbouw-tentoonstelling Floriade Expo 2022.

De grote onzekerheid over de duur van de pandemie heeft de vraag opgeworpen of het wel verantwoord is om de Floriade door te laten gaan. Er staat veel op het spel. Met de Floriade kan Almere zich wereldwijd op de kaart zetten. De economische en maatschappelijke baten van de wereldexpositie wegen voor het College en een meerderheid van de Raad dan ook op tegen risico's en de extra kosten die gepaard gaan met de noodzakelijke aanpassingen in de organisatie van het evenement. We weten natuurlijk nog niet hoe de wereld eruit zal zien in 2022, maar de verwachting is dat tegen die tijd een vaccin beschikbaar zal zijn. Maar ook binnen de nieuwe realiteit van de anderhalvemetersamenleving moet het mogelijk zijn om de Floriade, ondanks het grootschalige karakter van de expo, op een verantwoorde wijze te laten plaatsvinden.

De coronacrisis verhoogt de relevantie van deze internationale agenda. Juist in deze onzekere tijden moeten we internationaal samenwerken, binnen en buiten Europa. We staan sowieso al voor een aantal buitengewoon complexe opgaven, zoals de klimaat aanpassing, de energietransitie of de circulaire inrichting van de economie. Deze opgaven zijn verwerkt in verschillende beleidsprogramma's. Het zou een gemiste kans zijn, of eigenlijk een historische blunder, als we die doelstellingen nu zouden laten rusten. De maatregelen die we treffen voor de economische wederopbouw moeten voortkomen uit de lopende beleidsprogramma's. Binnen de MRA werken we momenteel aan een eigen Green Deal, die in ambitie en op inhoud zal aansluiten op die van Europa en het Rijk.



Daarvoor is het in de eerste plaats belangrijk om in het internationaal beleid inhoudelijk meer samenhang aan te brengen. Maar ook in de uitvoering, door de gemeentelijke organisatie verder te professionaliseren.

Deze notitie geeft richting aan de internationale inspanningen van de gemeente Almere. De internationale agenda krijgt pas echt betekenis in het levendige netwerk van internationale betrekkingen dat de inwoners van Almere, bedrijven en maatschappelijke organisaties in de loop der jaren hebben opgebouwd.

Ik nodig u allen uit om met eenzelfde inzet, creativiteit en optimisme het internationale profiel van de groene stad van de toekomst een herkenbaar gezicht te geven. We staan aan het begin van een diepe recessie, maar tegelijkertijd staan we er in de kern sterk voor. Ik twijfel er niet aan dat we er weer bovenop kunnen komen, zolang we de samenwerking maar blijven opzoeken, in de stad, in de regio en internationaal. Ik ben benieuwd naar uw ideeën en plannen en roep u op om die met elkaar te delen. Want alleen door onze krachten te bundelen maken we onze stad internationaal robuust en aantrekkelijk.

Franc Weerwind
Burgemeester Almere
Juli 2020



Ruimte voor toonaangevende bedrijven...

1. SAMENVATTING

DE SCHAALSPRONG VAN ALMERE

Almere maakt een enorme groei door. Met het huidige inwonertal van 212.000 is Almere de achtste stad van Nederland. Het komende decennium bouwt de stad gestaag verder. De bedoeling is dat er tot 2030 nog eens 17.500 woningen worden gebouwd en er 245.000 mensen in Almere komen te wonen. In tegenstelling tot veel andere stedelijke gebieden in de Randstad beschikt Almere over voldoende ruimte om te kunnen blijven groeien, niet alleen in klinkende cijfers, maar juist ook kwalitatief. Almere pleegt geen rooibouw op zijn natuurlijke omgeving, het versterkt zijn “groene” en “blauwe” kwaliteiten. De groei is ook sociaal en economisch duurzaam. Het is een stad van gelijke kansen, iedereen moet kunnen meedoen, want het zijn tenslotte de mensen die de stad maken.

De schaalessprong geldt voor de gehele metropoolregio Amsterdam (MRA) en gaat gepaard met een proces van internationalisering. Een steeds groter deel van de bedrijvigheid in de MRA komt uit het buitenland. Dat creëert direct en indirect een groot aantal banen, ook in Almere. Om een aantrekkelijke, open en concurrerende metropoolregio te blijven, moeten de MRA én Almere, verder kijken dan de eigen stads- en regiogrenzen. Almere heeft dus groot belang bij goede internationale betrekkingen.

Almere is een stad met veel internationale contacten. Bedrijven in de MRA doen zaken in het buitenland en nemen internationale kenniswerkers in dienst. Kennisinstanties trekken internationale docenten, studenten en onderzoekers aan. Ook de populatie van Almere, met wel 148 nationaliteiten, wordt internationaler. De buitenlandse werknemers van bedrijven in Almere en elders in de MRA vinden in Almere een prettige woonplaats.

Almere heeft de blik meer en meer op het buitenland gericht en het buitenland kijkt vaker naar Almere. In 2022 is dat zeker het geval, wanneer in Almere de wereldtuinbouwtentoonstelling Floriade plaatsvindt en er een groot aantal buitenlandse delegaties neerstrijkt.

DE WERELD VERANDERT, ALMERE OOK

Onder invloed van grote stuwende krachten als verstedelijking, informatisering en globalisering maken steden overal ter wereld razendsnelle metamorfoses door. Meer dan de helft van de wereldbevolking woont inmiddels in steden. In 2050 zal dat ongeveer 70% zijn. De groei van Almere binnen de MRA staat dan ook niet op zichzelf.

Qua inwoneraantal is de MRA vergeleken met sommige andere stedelijke gebieden natuurlijk een kleintje, maar in economisch en cultureel opzicht is het internationaal een supersterk centrum. Stedelijke opgaven kunnen in schaalgrootte sterk verschillen, maar in hun kern zijn ze meestal gelijk. Alle steden van de wereld staan dan ook voor ongeveer dezelfde uitdagingen. Want hoe zorg je in het proces van stedelijke en sociaal-economische ontwikkeling voor de juiste balans? En hoe anticipeert de stad op de gevolgen van de klimaatverandering en de groeiende schaarste van fossiele energiebronnen?

WERKEN AAN HET VERHAAL VAN ALMERE

Belangrijk voor de effectiviteit van het internationaal beleid is dat Almere zich als onderdeel van de MRA en de “B.V. Nederland” herkenbaar positioneert. Daarvoor is een eenduidig narratief nodig, een herkenbaar en aansprekend verhaal dat makkelijk te communiceren is, ongeacht de context van de betreffende internationale relatie, of die nu politiek, economisch, ambtelijk of cultureel van aard is. Dat is makkelijker gezegd dan gedaan. Want wat is dat verhaal van Almere precies? In deze internationale agenda doet het College hiervoor een eerste aanzet.

Almere is in de eerste plaats een jonge stad. Almere is nog lang niet “af”. Het is gebouwd op land dat gewonnen is op het water en gepland en ontworpen met het doel de noordvleugel van de Randstad te ontlasten. In die opzet is het meer dan geslaagd. In vijfenveertig jaar is Almere uitgegroeid tot de achtste stad van het land. Almere afficheert zich terecht als een typische “geplande stad”, of een *New Town*. Een stad die zich bovendien voortdurend blijft vernieuwen. Stedenbouw in Almere droeg oorspronkelijk een grootschalig karakter. Het afgelopen decennium is de groei in omvang nog altijd even aanzienlijk, maar in opzet en realisatie is de groei kleinschaliger, diverser en meer organisch geworden. Almere is geen stad van toevalligheden, het is goed doordacht, gepland en ontworpen. Het is “op de groei” gebouwd en daardoor uitermate adaptief. Het is ook een stad van overleggen en aanpakken, maar nooit langs starre lijnen, want even typerend voor Almere is dat het de perfecte voedingsbodem biedt voor experiment en innovatie. Zo fungeert Almere als proeftuin of *living lab* voor innovaties die ook internationaal van betekenis kunnen zijn. Andere belangrijke typisch Almeerse kwaliteiten zijn het vele groen en het blauw waarmee de stad “dooraderd” is. Almere heeft hiermee alles in huis om zich op een werkelijk duurzame wijze te ontwikkelen, ecologisch, sociaal, cultureel en economisch.

Leidend in het doen en laten van de stad zijn de *Almere Principles*, een manifest dat bestaat uit zeven uitgangspunten voor stedelijke ontwikkeling.¹ Ze vormen het morele kompas waarop Almere aanstuurt op een duurzaam Almere in 2030. Als zodanig ligt in deze zeven uitgangspunten ook het karakter of het DNA van de nog zo jonge stad Almere besloten. Dit is misschien wel de kern van het verhaal van Almere. Dit is het profiel waarmee de stad zich internationaal kan onderscheiden, als een groene, nieuwe stad, een plek die mensen van over de hele wereld zich eigen kunnen maken en waar het prettig wonen, recreëren, studeren en werken is. Een stad omgeven door water en groen met oneindig veel mogelijkheden: veelzijdige woningen en bedrijfsterreinen, moderne architectuur en een divers en kleinschalig onderwijsaanbod. In Almere willen we een omgeving creëren waarin we het maximale benutten van wat iedereen (jong, oud, inwoner en bezoeker) te bieden heeft. Wij geloven dat je dit samen met de stad doet, want mensen maken de stad en het kan allemaal in Almere!

TIJD VOOR EEN UPDATE VAN HET INTERNATIONAAL BELEID

De afgelopen jaren heeft op meerdere beleidsterreinen een evaluatie plaatsgevonden. In 2019 heeft het Meerjarenprogramma *Almere 2.0* een "actualisatie" gekregen,² net als de nieuwe Economische Agenda.³ Nog recenter, in 2020, is de *Duurzaamheidsagenda* gepresenteerd.⁴ Het College van Burgemeester en Wethouders wil nu ook het internationaal beleid van de gemeente toetsen aan de laatste ontwikkelingen en inzichten.

De onderliggende notitie is een update van het Plan van Aanpak Internationaal Beleid uit 2012.⁵ De nieuwe internationale agenda richt zich op de periode 2020-2023. Het draagt bij aan de doelstellingen van de verschillende Almeerse beleidsagenda's, maar het sluit ook aan op de agenda's van de MRA, het Rijk, de EU en de Verenigde Naties. Daarmee geeft het een kader voor de gezamenlijke inzet voor de komende jaren en biedt

het tevens ruimte om de ambities zo nodig bij te stellen tijdens de nieuwe bestuursperiode.

DE IMPACT VAN DE CORONACRISIS

Deze internationale agenda verschijnt midden in de coronacrisis. De onzekerheid over de impact van de pandemie op de economie van de MRA is groot. Er zijn verschillende scenario's denkbaar. Een bepalende factor is hoe lang de crisis aanhoudt. Hoe langer of hoe vaker de noodmaatregelen van de overheid moeten worden gehandhaafd om de verspreiding van het virus tegen te gaan, hoe dieper de impact, maar ook hoe groter de onzekerheid. Wat vast staat is dat de schade ernstig zal zijn. Een recente analyse door SEO Economisch Onderzoek schetst vier mogelijke scenario's waarin, afhankelijk van de duur van de coronamaatregelen, in de MRA een economische krimp wordt verwacht van 4,7% tot 13,7% voor het jaar 2020.⁶

De coronacrisis raakt de MRA sterker dan gemiddeld in Nederland. Dit komt door het relatief grote aandeel van sectoren zoals horeca, luchtvaart, hotels en de groothandel. Ondanks de steunmaatregelen van het Rijk staan er veel banen op het spel. Voor de MRA kan het banenverlies oplopen tot zo'n 25%, wat neerkomt op iets meer dan een half miljoen banen. Maar opnieuw, de onzekerheid is groot, deze werkgelegenheidscijfers blijven globale inschattingen die nog niet gefundeerd zijn op harde economische cijfers.

De crisis heeft mogelijk gevolgen tot ver ná 2020. Het groeivermogen van de economie kan onder druk komen te staan. De coronacrisis kan ook negatieve gevolgen hebben voor de globalisering. Dit is vooral relevant voor de MRA, die traditioneel sterk internationaal georiënteerd is.

Het virus is nog niet onder controle. Het is onduidelijk hoe lang het gaat duren en de grootste klappen van de crisis moeten nog vallen. Toch is het verstandig om juist nu al na te denken over de wijze waarop de geleden schade kan worden hersteld. In die strategische afweging is

1 *De Almere Principles. Voor een ecologisch, sociaal en economisch duurzame toekomst van Almere 2030*. Uitgeverij Toth, 2008.

2 *Meerjarenprogramma Almere 2.0. Actualisatie 2017-2021*. Vastgesteld op 17 april 2019.

3 *Economische Agenda 2019-2023: Werken aan een Ondernemend Almere*. Uitgave Gemeente Almere, 2019.

4 *Duurzaamheidsagenda 2020: Een groene, gezonde stad Almere*.

5 *Plan van Aanpak Internationaal Beleid*. Vastgesteld 2012.

6 *De economische impact van het coronavirus in de MRA en Groot-Amsterdam. Gevolgen voor de economische groei en de werkgelegenheid*. Tom Smits Bert Tieben, SEO Economisch Onderzoek. In opdracht van de MRA en gemeente Amsterdam. Mei 2020. <http://www.seo.nl/pagina/article/de-economische-impact-van-het-coronavirus-in-de-mra-en-groot-amsterdam/>

het van belang om plannen voor economisch herstel te koppelen aan andere grote opgaven zoals die van de energietransitie, duurzaamheid, klimaataanpassing en andere structurele hervormingen. Deze thema's staan, ook nu al, centraal in de internationale profilering van Almere. De gevolgen van de coronacrisis onderstrepen het belang van een goed doordachte internationale strategie.

Want zoals iedere crisis, biedt ook deze crisis een aantal kansen. Als er grote investeringen moeten worden gedaan om de economie uit het slop te trekken dan biedt dat bijvoorbeeld de mogelijkheid om versneld invulling te geven aan de ambitie van de MRA om een klimaatneutrale en circulaire regio te worden. Verduurzaming kan bovendien een belangrijke banenmotor worden.

Belangrijke voorwaarde is dat de MRA eensgezind optreedt. Alleen door samen te werken kan de MRA zijn internationale positie versterken. Dat gebeurt ook al. Het Portefeuillehoudersoverleg Duurzaamheid heeft de Amsterdam Economic Board gevraagd om voor de MRA een eigen Green Deal voor te bereiden waarmee de samenwerking met het Rijk en de Europese Unie kan worden opgezocht.

HET BELANG VAN EUROPA

Door de verschuivende machtsverhoudingen en de coronacrisis is de EU van *nóg* groter belang voor Almere. De opmars van China heeft economische en politieke gevolgen voor de internationale machtsverhoudingen en vraagt om nieuw Europees beleid om de Europese belangen meer doeltreffend te vertegenwoordigen op de internationale arena. De coronacrisis verstoort de Europese interne markt zodanig dat ook op Europees niveau zwaar geschat moet worden ingezet om het tij te keren. In april hebben de Eurolanden overeenstemming bereikt over 540 miljard aan noodhulp. Tijdens de online-meeting over dit hulppakket hebben EU-leiders de Europese Commissie verzocht om een uitwerking van een nieuw herstellfonds. Eind mei heeft de Commissie dit herstellfonds gepresenteerd onder de titel *Next Generation EU*.⁷ Het fonds heeft een omvang van 750 miljard euro. De Commissie koppelt het herstelplan

aan eerder geformuleerde prioriteiten als de *Green Deal* en de nieuwe Europese digitale strategie, *Shaping Europe's digital Future*.⁸ Ook moet het fonds aansluiten op de bestaande Europese meerjarenbegroting, een budget van in totaal 1.100 miljard over de periode van de komende zeven jaar. Samen met het hulppakket van 540 miljard levert dit een totaalpakket op van bijna 2.400 miljard. De ambities liggen ongekend hoog. Het geld voor de economische herstart wil Brussel inzetten om te vergroenen, maar ook om minder afhankelijk te worden van andere grootmachten als China en de VS en om zich beter voor te bereiden op toekomstige crises.

De uitwerking van Next Generation EU dient expliciet het doel van een hechtere Europese Unie als fundament voor een duurzaam en welvend herstel. Dat raakt een aantal heilige huisjes. De politieke discussie over de structurering van het herstellfonds en de exacte aanwending van de middelen is dan ook in volle gang. Op 21 juli 2020 is na zware onderhandelingen er binnen de Europese Raad een politiek akkoord bereikt over het herstellfonds, alsmede over de algemene EU-begroting 2021-2027. De subsidies voor het herstellfonds zijn onder druk van de 'zuinige vier' (Nederland, Oostenrijk, Denemarken en Zweden) van 500 miljard naar 390 miljard euro gekort. De overige 360 miljard wordt verstrekt als leningen. Inclusief een noodstop, waarmee betalingen geblokkeerd kunnen worden als een lidstaat niet voldoet aan de beloofde hervormingsplannen.

Pas na vaststelling door het Europese parlement eind 2020 kan het de EU een krachtig instrument bieden om de economie weer vlot te trekken en voort te bouwen aan de toekomst.


Inmiddels wordt via het stedennetwerk *Eurocities* hard gelobbyd voor meer betrokkenheid van steden in het herstelplan en Eu-begroting en neemt Almere deel aan diverse Europese subsidieprojecten.

DE FLORIADE

Speciale aandacht in de internationale agenda gaat uit naar de Floriade in 2022. Hoe kan het ook anders? Deze zes maanden durende wereldtuinbouwtentoonstelling zal zorgen voor een bijzondere dynamiek in stad én

7 *De EU-begroting als drijvende kracht achter het herstelplan voor Europa*. https://ec.europa.eu/info/files/eu-budget-powering-recovery-plan-europe_nl

8 *Shaping Europe's digital Future*, feb 2020, https://ec.europa.eu/info/sites/info/files/communication-shaping-europes-digital-future-feb2020_en_4.pdf



Floriadeterrein en binnenstad duurzaam verbonden...

regio. Er worden meer dan 60 buitenlandse delegaties verwacht. Uit die interactie zullen nieuwe samenwerkingsverbanden worden gesmeed. De spin-off van Floriade Expo 2022 is groot. De tentoonstelling zal een blijvende impact achterlaten op de ontwikkeling van Almere. Zo komt na de expo in het Floriade Park een volledig nieuwe stadswijk. Maar de Floriade is ook een nieuw hoofdstuk in "het verhaal van Almere" en draagt als zodanig bij aan het internationale profiel van de stad.

De Floriade Almere 2022 B.V. is verantwoordelijk voor de organisatie van de wereldtuinbouwtentoonstelling. De gemeente Almere ondersteunt de Floriade-organisatie waar het kan, bijvoorbeeld op het vlak van internationale marketing, subsidiewerving en de ontvangst en het faciliteren van buitenlandse delegaties. Ook zet de gemeente zich in voor het behoud van de zogenaamde legacy door de positieve effecten van de Floriade te verankeren in de sociaal-economische inrichting van de stad.

Het College heeft laten verkennen wat de coronapandemie kan betekenen voor de Floriade. Deze verkenning heeft geresulteerd in een drietal scenario's: i) afbouwen/stoppen; ii) uitstel met 1-2 jaar; iii) op aangepaste wijze doorgaan. Het College volgt het advies van de verkenner om op volle kracht door te gaan met de organisatie van de Floriade. Het belang van de Floriade voor Almere weegt hiervoor te zwaar. In juni heeft de Raad ingestemd met dit Collegebesluit. Het primaire uitgangspunt is dat medio 2021 een vaccin beschikbaar zal zijn tegen het coronavirus. Dit is in lijn met de verwachtingen van het RIVM. Maar ook als er dan nog géén volledig werkend vaccin voor handen zal zijn, is dit geen reden om nu af te zien van het organiseren van Floriade Expo 2022. De Floriade kan door zijn opzet en karakter goed voldoen aan de eisen van de anderhalvemetersamenleving. De 60 hectare van het tentoonstellingsterrein bieden goede mogelijkheden om hiertoe de juiste maatregelen te treffen.

DE DOELSTELLINGEN VAN HET INTERNATIONAAL BELEID

Iedere gemeentelijke afdeling, ieder vakinhoudelijk domein heeft te maken met internationaal beleid. Nu Almere zich meer oriënteert op het buitenland, neemt het belang van een heldere internationale strategie alleen maar toe. Het College wil in de eerste plaats voortbouwen op bestaand beleid. Het primaire doel van

het internationaal beleid is en blijft de internationale positie van Almere te versterken. Internationaal beleid moet Almere en de MRA internationaal op de kaart zetten. Het moet bijdragen aan tal van stedelijke opgaves, zodat iedereen in Almere er beter van wordt: de burger, het bedrijfsleven, het onderwijs, maatschappelijke organisaties en cultuurinstellingen.

De opgaven op de korte termijn zijn de organisatie van de Floriade en het stimuleren van economische ontwikkeling door de acquisitie en het faciliteren van internationale bedrijven en kennisinstellingen die bijdragen aan werkgelegenheid. De opgave op de lange termijn is die van duurzame stedelijke ontwikkeling rond vraagstukken als de energietransitie, klimaatadaptatie en de circulaire inrichting van de lokale economie.

Ook op het gebied van kunst en cultuur, kennis en onderwijs, data en innovatie is internationaal veel te bereiken; vooral binnen de EU, dat zich in haar beleid en stimuleringsmiddelen steeds meer op regio's en steden richt.

Goedevoorbeelden waarmee Almere zich internationaal kan positioneren zijn de Flevocampus, het Grondstoffen Collectief Almere (het innovatiecentrum circulaire economie), maar ook culturele gezelschappen als de Bonte Hond en het Almeerse Jeugd Symfonie Orkest (AJSO), alsmede het nog te realiseren kwaliteitsmuseum.

Internationaal beleid is mensenwerk en bestrijkt vaak een langere periode waarin duurzame relaties worden opgebouwd. Het kan op verschillende manieren bijdragen aan de strategische doelstellingen.

- Positionering en profileren: profiteren van de zichtbaarheid en erkenning als een internationaal groene duurzame New Town om meer bedrijven en bezoekers naar Almere te trekken.
- Kennis: benutten van kennis en uitwisselen van best practices met steden, regio's en organisaties die dezelfde ambities en uitdagingen delen om zo de eigen stad en regio te ontwikkelen en innovaties snel te kunnen signaleren. Kennis op dossiers waar Almere voorloper is, maken de stad binnen de EU en daarbuiten een gerespecteerd gesprekspartner en dat draagt bij aan positionering, beleidsbeïnvloeding en subsidieverwerving.
- Financiën: subsidiewerving ten behoeve van Almeerse projecten en de Floriade (in het bijzonder via de EU). Daarnaast biedt de MRA-agenda aan-



**Werken aan digitale
transformatie die
mensen en waarden
centraal stelt...**

knopingspunten om gezamenlijk naar EU subsidies te kijken.

- *Beleidsbeïnvloeding en public affairs*: lobby via bestaande netwerken (zoals de MRA en Eurocities) vooral richting EU om aanpassingen in wet- en regelgeving te bewerkstelligen die in het belang zijn voor Almere en de MRA.

DE BELANGRIJKSTE RANDVOORWAARDEN

Integraal beleid en professionalisering

Het College kiest in deze internationale agenda nadrukkelijk voor een integrale benadering om zo meer structuur te brengen in het internationaal beleid. Het College wil meer regie op alle internationale activiteiten en zal zich daarom inzetten voor een professionalisering van de interne organisatie. Een belangrijke rol is daarin weggelegd voor Internationale Zaken van de afdeling Bestuur, Veiligheid Leefbaarheid en Strategie.

Een duidelijke rolverdeling

Om het internationale beleid zo effectief en efficiënt mogelijk te organiseren en gelet op de beperkte personele en financiële middelen die beschikbaar zijn voor de uitvoering, is een heldere rolverdeling en invulling noodzakelijk.

- Het College formuleert de internationale ambities en is bestuurlijk verantwoordelijk voor de uitvoering van het internationaal beleid.
- internationale Zaken (IZ) coördineert alle internationale activiteiten van de gemeente. IZ adviseert het college over de beste manier om internationaal beleid op te stellen en uit te voeren, zowel binnen de eigen stadsgrenzen als in samenwerking met andere steden in de MRA. IZ is ook verantwoordelijk voor de internationale reisschema's, de ontvangsten en dienstreizen en de contacten met het buitenland. Internationale kansen die aansluiten op de Almeerse beleidsdoelstellingen geeft IZ door aan de betreffende inhoudelijke experts.
- De afdeling Economische Ontwikkeling en Grondzaken spant zich in om de internationale economische positie van Almere in de MRA te versterken. Dat doet ze door acquisitie en het ondersteunen en faciliteren van internationaal georiënteerde bedrijvigheid. En in het kader van de Floriade: het verankeren van de positieve economische effecten van de wereldtentoonstelling.
- Iedere vakinhoudelijke afdeling is verantwoordelijk

voor projecten en resultaten op het eigen domein ook als die een internationaal karakter dragen. Hierin fungeren de medewerkers van de respectievelijke afdelingen als makelaars in kennis en netwerken. Zij zijn verantwoordelijk voor de identificatie van kansen die op de lange termijn bijdragen aan duurzame stedelijke ontwikkeling of de internationalisering van de kennis- en onderwijsstructuur, alsmede het aanbod van kunst en cultuur en digitale transformatie en voor het verduurzamen van de positieve effecten van de Floriade.

- De afdeling Marketing en Communicatie is verantwoordelijk voor de ontwikkeling en uitvoering van een eenduidige internationale marketing/communicatiestrategie. Dit gebeurt in een gecoördineerde aanpak met IZ en de betrokken vakinhoudelijke afdelingen.
- De Floriade Almere 2022 B.V. is verantwoordelijk voor de organisatie van de wereldtentoonstelling.
- De Concerndirectie van Almere treedt op als procesregisseur tussen de gemeente, ZPO en Floriade Almere 2022 B.V. Daarnaast ondersteunt zij de gemeentelijke afdelingen om de positieve effecten van de Floriade te verankeren in de inrichting van de stad.

Goede partners in een levendig netwerk

Almere wil samenwerken met gelijkgezinde steden en regio's en waar dat nodig of mogelijk is, trekt Almere samen op met partners uit de MRA, het Rijk, het bedrijfsleven, kennisinstellingen en maatschappelijke en culturele organisaties. Zo heeft Almere met diverse buitenlandse steden vriendschapsbanden en neemt het deel aan stedennetwerken zoals EUROCITIES en het Milan Urban Food Policy Pact. Almere onderhoudt goede contacten met Nederlandse ambassades, consulaten, steden, VNG International, het bedrijfsleven en kennisinstellingen en het zoekt voortdurend naar het wederzijds belang in bestaande en nieuwe relaties en netwerken.

Duidelijke financiële afspraken

De kosten voor de uitvoering van de internationale strategie worden zoveel mogelijk gedekt door de bestaande formatie en begroting van de verschillende afdelingen. Daar waar bestaande middelen niet toereikend zijn wordt extra budget aangevraagd via de programmabegroting. Uitgaven voor Floriade Expo 2022 komen ten laste van de Floriade BV.



Tijd voor een update van het internationaal beleid...

2. INLEIDING

In 2012 heeft het toenmalige College het Plan van Aanpak Internationaal Beleid vastgesteld. Sinds die tijd is veel gerealiseerd. Bestaande lidmaatschappen en samenwerkingsverbanden zijn geëvalueerd. Sommige zijn stopgezet, andere zijn juist versterkt, zoals *Eurocities* en het *Milan Urban Food Policy Pact*.

Almere is relaties aangegaan met landen en steden om internationale studenten en bedrijven aan te trekken. De stad is betrokken geweest bij diverse handelsmissies van de MRA en het Rijk, als organisator en als deelnemer aan de delegatie. In de rol van gastheer heeft Almere diverse internationale delegaties mogen ontvangen. Met VNG-International, de internationale afdeling van de Vereniging van Nederlandse Gemeenten, heeft Almere nauw samengewerkt om de opvang van vluchtelingen in de regio, in het bijzonder Libanon, mogelijk te maken. Een ander resultaat van het internationaal beleid zijn de geworven EU-subsidies ten behoeve van Almeerse projecten.

De gemeente is in omvang en betekenis gegroeid. Daardoor is het speelveld complexer en internationaler geworden. Er zijn tal van ontwikkelingen en inzichten die vragen om een actualisatie van het oude plan van aanpak. Enkele daarvan verdienen bijzondere aandacht.

- De gebruikelijke politieke cycli. Een nieuw College formuleert andere speerpunten dan het voorgaande. Maar ook de politieke dynamiek in de naburige gemeenten, het Rijk en de EU zijn van invloed op de keuzes die men in Almere moet of kan maken.
- De decentralisatie van overheidstaken met een internationaal karakter naar de gemeenten, zoals klimaatadaptatie of het internationaliseren van het lokale bedrijfsleven.
- De effecten van grensoverschrijdend beleid van de EU, zoals de Green Deal, op gemeentelijk niveau. De EU richt haar beleid en stimuleringsmiddelen steeds meer op regio's en steden.
- De Brexit. Na het vertrek van het Verenigd Koninkrijk uit de EU wijken internationale organisaties en bedrijven uit naar de MRA. Voor de expats en hun gezinnen is Almere een goed alternatief, gezien het gevarieerde woonaanbod, de recreatiemogelijkheden en de internationale scholen.
- De internationalisering van het bedrijfsleven vraagt om (nieuwe) internationale standaarden. Overheden moeten weten wat er speelt in de markt en daarop inspelen.
- In een sterk globaliserende wereld waarin grote verschuivingen plaatsvinden in de geopolitieke

machtsverhoudingen en de onderlinge concurrentie hoog is, krijgen steden een steeds belangrijkere rol in vraagstukken op het gebied van klimaatverandering, migratiestromen of de tweedeling door digitalisering.

- De impact van coronacrisis plaatst deze internationale agenda in een context die niet was voorzien. Hoe zwaar de impact van de coronacrisis zal zijn is nog onzeker, maar wat vast staat is dat de economische schade groot zal zijn en dat als gevolg van de pandemie de internationale verhoudingen wel eens blijvend kunnen veranderen. Het College gaat ervan uit dat herstelmaatregelen en reddingspakketten vanuit het Rijk en de EU gekoppeld zullen worden aan bestaande ambities en hervormingsagenda's die gericht zijn op complexe opgaven zoals duurzame groei, energietransitie, klimaat aanpassing en een meer circulaire inrichting van de economie. Op het niveau van de EU en het Rijk worden hiervoor grote budgetten vrijgemaakt. Maar het zijn de steden en de regio's die in al deze opgaven een centrale rol spelen, zij vormen de werkvloer voor het beleid. Voor Almere en de MRA is Europese en internationale samenwerking daarom van cruciaal belang.
- De corona-epidemie is ook van invloed op de Floriade. In juni 2020 heeft de Raad ingestemd met het Collegebesluit om nu niet te stoppen met de organisatie van de Floriade. Het belang van de Floriade weegt hiervoor te zwaar. Uitgangspunt is dat medio 2021 een vaccin beschikbaar zal zijn tegen het coronavirus. Dit is in lijn met de verwachtingen van het RIVM. Er is echter geen absolute zekerheid dat er een vaccin beschikbaar zal zijn dat volledig het coronavirus omvat. Dit is geen reden om nu af te zien van het organiseren van Floriade Expo 2022. De Floriade kan door zijn opzet en karakter goed voldoen aan de eisen van de anderhalvemetersamenleving.

In opdracht van de Concerndirectie heeft IZ in 2018 een inventarisatie uitgevoerd en een advies opgesteld voor de actualisatie van het huidige internationale beleid. In februari 2019 hebben IZ en de Floriade Almere 2022 B.V. een tussentijdse rapportage gepresenteerd aan het College met daarin aanbevelingen en overwegingen voor het toekomstige internationale beleid van Almere. Hierop volgde het college met de opdracht een nieuwe internationale agenda uit te werken voor de periode 2020-2023. Deze internationale agenda gaat in op het belang van het internationaal beleid, de ambities en de opgaven, de instrumenten en de werkwijze voor de komende jaren en biedt ruimte om de ambities zo nodig bij te sturen tijdens de nieuwe bestuursperiode.



**Je wordt geen
wereldspeler
door thuis te
blijven...**

3. WAAROM INTERNATIONAAL BELEID?

Sinds het begin van de 21ste eeuw woont meer dan de helft van de wereldbevolking in steden. In 2050 zal dat circa 70% zijn. Informatisering en globalisering leiden tot nog meer verstedelijking. Steden staan voor enorme maatschappelijke uitdagingen, zoals klimaatproblematiek, een veranderende arbeidsmarkt en toenemende ongelijkheid. Maar steden dragen ook bij aan de oplossing. Dat komt omdat steden makkelijker dan nationale overheden kunnen manoeuvreren in dit dynamische speelveld. Daarom winnen steden aan belang in de internationale arena en nemen steden steeds vaker het voortouw. Niet voor niets bestaat sinds 2016 een Europese Urban Agenda. Ook in de *Sustainable Development Goals* van de VN zijn specifiek stedelijke doelstellingen opgenomen.

De afgelopen 45 jaar heeft Almere op het terrein van verstedelijking grote ontwikkelingen doorgemaakt. De stad is uitgegroeid tot de achtste stad van Nederland. Het komende decennium bouwt de stad gestaag verder. De bedoeling is dat er tot 2030 nog eens 17.500 woningen bijkomen en er 245.000 mensen in Almere komen te wonen. Maar groei in klinkende cijfers is niet voldoende. Groei moet ook duurzaam zijn, de stad moet leefbaar blijven.

3.1 ALMERE ALS NEW TOWN, DE KRACHT VAN DE GEPLANDE STAD

Almere staat internationaal bekend als New Town, een geplande, volledig nieuw gebouwde stad. Het is de thuisbasis van ruim 212.000 inwoners met meer dan 148 nationaliteiten. Bedrijven en onderwijsinstellingen opereren internationaal, met werknemers en studenten van over heel de wereld. Stedelijke uitdagingen zijn grensoverschrijdend daarom is het ook voor de gemeentelijke overheid essentieel om internationaal samen te werken met andere steden, bedrijven en organisaties, zowel voor profilering, kennisuitwisseling, de beïnvloeding van Europese regelgeving het werven van EU-subsidies.

3.2 ALMERE ALS LIVING LAB

Het inwonertal van Almere zal toenemen van 212.000 in 2020 naar 245.000 in 2030 tot bijna 290.000 in 2050. In dat proces wil Almere fungeren als *living lab* voor innovaties en duurzame stadsontwikkeling. Deze stedelijke experimenten kunnen ook voor andere

steden van betekenis zijn; in de zorg, het onderwijs, de transportsector en in de manier waarop we produceren, reizen, dienst verlenen en communiceren. Dat vraagt om een internationale kijk op de problemen en oplossingen. Daarvoor zijn coalities nodig binnen de MRA, in Nederland en daarbuiten.

3.3 HET COLLEGEPROGRAMMA

Kernbegrippen in het Collegeakkoord Almere 2020-2022 *Een Frisse Start* zijn samenwerken, de-goedingen-goed-doen en oog hebben voor actuele ontwikkelingen.¹ Dat vraagt om een wereldse blik. Zeker als Almere wil uitgroeien tot een *Growing Green City*, waar vernieuwing, duurzaamheid en inclusie standaard zijn.

3.4 KADERS VOOR INTERNATIONAAL BELEID

De werkgroep Internationaal Beleid, die bestaat uit medewerkers van de verschillende afdelingen, heeft, onder voorzitterschap van IZ, een aantal kennissessies gehouden. Doel van die sessies was om de gemeentelijke opgaven en die van de verschillende partners in kaart te brengen en zo tot een actualisatie te komen van het internationale beleid. In de sessies is ook stilgestaan bij de governance. Wie is waarvoor verantwoordelijk?

Dit zijn de kaders voor het internationaal beleid voor 2020-2023:

- a. De uitgangspunten in het coalitieakkoord zijn leidend voor het internationaal beleid, ook voor de besluitvorming over inkomende en uitgaande missies.
- b. Het internationaal beleid is gericht op duurzaamheid in het algemeen en *Growing Green Cities* in het bijzonder.
- c. Het verbindende element is inclusie. Dit vormt de brug tussen bewoners, bedrijven, instellingen en internationale bezoekers van Almere en haar directe leefomgeving.
- d. Internationaal beleid is wederkerig; het is halen en brengen. Almere draagt bij in tal van stedelijke vraagstukken en biedt de wereld veel kansen, zoals innovatieve oplossingen voor stedelijke problematiek. Uiteraard geldt hetzelfde ook andersom, Almere kan leren van zijn vrienden en partners.
- e. Almere werkt vanuit een integraal internationaal beleid. De stad bouwt duurzame internationale

¹ Coalitieakkoord Almere 2020-2022, Een frisse start, maart 2020, <https://almere.d66.nl/content/uploads/sites/37/2020/03/PDF-coalitieakkoord-Almere-2020-2022.pdf>



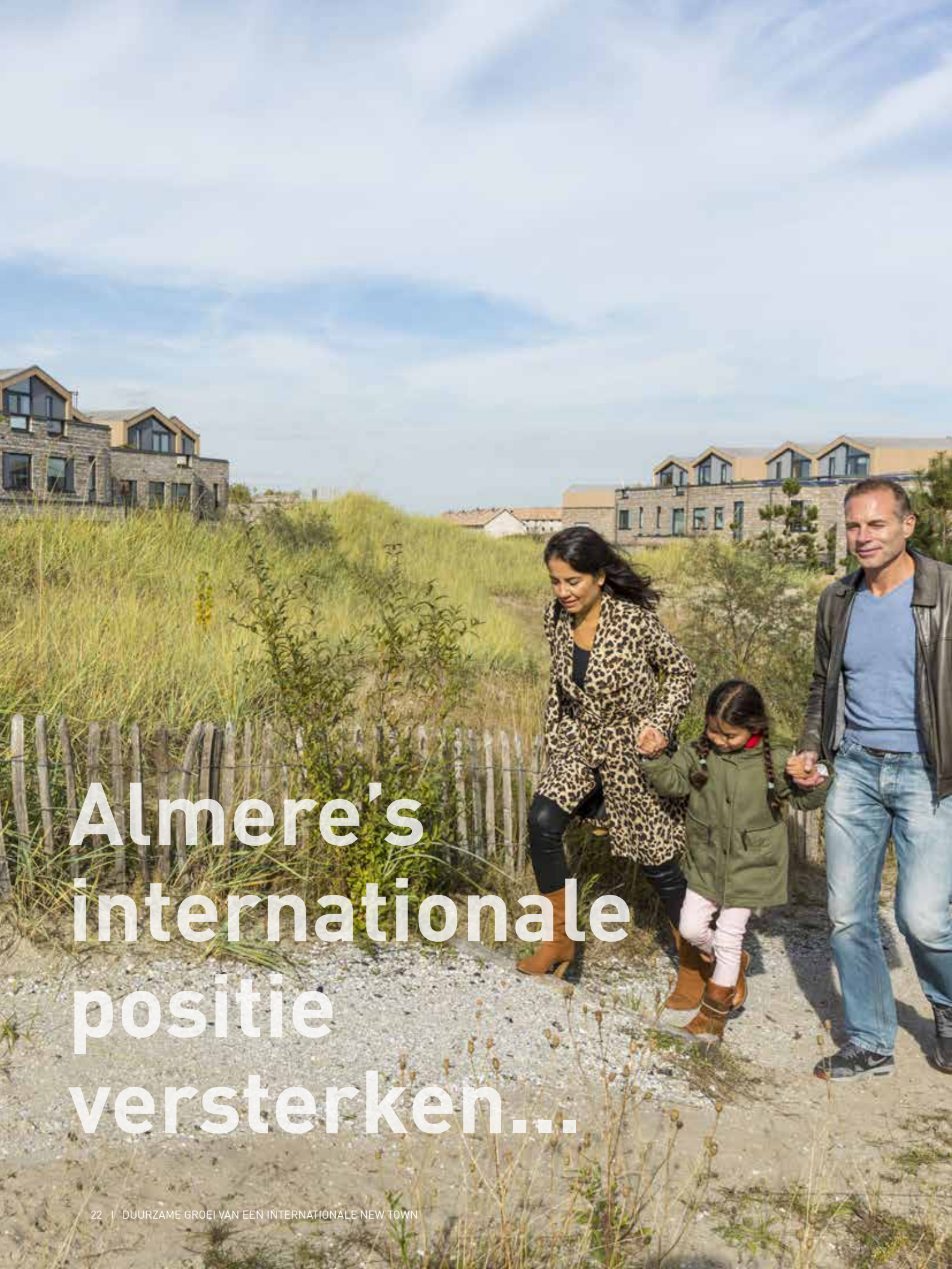
Wereldwijd
erkend als beste
binnenstad...

betrekkingen op rondom een zorgvuldige selectie van thema's, sectoren of clusters; dit zijn inhoudelijke punten waarop de stad excelleert of juist nog veel te leren heeft van anderen.

- f. Het internationaal beleid sluit goed aan op de agenda's van de MRA, de EU en de UN. Ook daar gelden dezelfde prioriteiten: groener (duurzaam), slimmer (innovatief), socialer en meer verbonden (inclusief).
- g. Er komt meer samenhang en regie in de uitvoering. Internationale samenwerking wordt deel van de lijnorganisatie, met duidelijke vastgestelde rollen, taken en verantwoordelijkheden voor de betrokken afdelingen en programma's. Dit vraagt om borging van internationaal beleid binnen de afdelingen.
- h. Belangrijk voor de effectiviteit van het internationaal beleid is dat Almere zich als onderdeel van de MRA en de "B.V. Nederland" herkenbaar positioneert. Daarvoor is een eenduidig narratief nodig, een herkenbaar en aansprekend verhaal dat makkelijk te communiceren is, ongeacht de context van de betreffende internationale relatie, of die nu politiek, economisch, ambtelijk of cultureel van aard is. Deze moet resulteren in een eenduidige communicatiestrategie.
- i. De actualisatie moet budgettair, organisatorisch en kwalitatief haalbaar zijn. Internationaal beleid

wordt bekostigd uit de budgetten van de betrokken afdelingen en programma's. Daar waar bestaande middelen niet toereikend zijn, zullen extra middelen worden aangevraagd en onderbouwd via de programmabegroting. De kosten van de organisatie van de wereldtuinbouwtentoonstelling Floriade Expo 2022 komen voor rekening van de Floriade Almere 2022 B.V.

- j. Management en college zijn structureel betrokken en zetten zich in voor internationale samenwerking.
- k. Internationale samenwerking vraagt om verantwoord handelen en waakzaamheid, want het brengt ook politieke en veiligheidsrisico's met zich mee. Almere opereert daarom vanuit het besef dat er landen zijn die globalisering gebruiken voor spionage en ongewenste inmenging of beïnvloeding, zowel digitaal als fysiek, om politieke of economische motieven. Daarnaast verhardt het maatschappelijk debat. Bevolkingsgroepen komen meer tegenover elkaar te staan door groeiend extremisme en wantrouwen tegen globalisering en de overheid.
- l. Internationale samenwerking is een werkveld met complexe en gevoelige vraagstukken en heeft impact in binnen- en buitenland. Op het gebied van mensenrechten zijn voor Almere de *EU Charter of Fundamental Rights* en de *Sustainable Development Goals* van de VN leidend.



Almere's internationale positie versterken...

4. DE STRATEGIE

4.1 AMBITIE EN DOELSTELLINGEN

De ambitie is om de positie van Almere als een nieuwe stad binnen de Metropoolregio Amsterdam te versterken; een groene en duurzame stad met internationale aantrekkingskracht, een *Growing Green City*.

Hoe het internationale profiel van Almere zich precies laat formuleren is iets dat in de komende periode in een gezamenlijk proces uitwerking verdient. In deze internationale agenda doet het College graag een eerste aanzet voor zo'n uitwerking.

Almere is in de eerste plaats een jonge stad. Almere is nog lang niet "af". Het is gebouwd op land dat gewonnen is op het water en gepland en ontworpen met het doel de noordvleugel van de Randstad te ontlasten. In die opzet is het meer dan geslaagd. In vijfenvestig jaar is Almere uitgegroeid tot de achtste stad van het land. Stedenbouw in Almere droeg oorspronkelijk een grootschalig karakter.

Het afgelopen decennium is de groei in omvang nog altijd even aanzienlijk, maar in opzet en realisatie is de verstedelijking kleinschaliger van aard, diverser en meer organisch. Almere is geen stad van toevalligheden, het is goed doordacht, gepland en ontworpen, een zogeheten *New Town*, die zich bovendien voortdurend blijft vernieuwen. Het is "op de groei" gebouwd en daardoor uitermate adaptief. Dit is een model dat internationaal aanspreekt. Almere is ook een stad van overleggen en aanpakken, maar nooit langs starre lijnen, want even typerend voor Almere is dat het de perfecte voedingsbodem biedt voor experiment en innovatie. Andere belangrijke kwaliteiten zijn het vele groen en het blauw waarmee de stad "dooraderd" is. Almere heeft met deze kwaliteiten alles in huis om zich op een werkelijk duurzame wijze verder te ontwikkelen, ecologisch, sociaal, cultureel en economisch.

Leidend in het doen en laten van de stad zijn de *Almere Principles*, een manifest dat bestaat uit zeven uitgangspunten voor stedelijke ontwikkeling.¹ Ze vormen het morele kompas waarop Almere aanstuurt op een duurzaam Almere in 2030. Als zodanig ligt in deze zeven uitgangspunten ook het karakter of het DNA van de nog zo jonge stad Almere besloten, het verhaal van Almere waarmee de stad zich internationaal kan onderscheiden, als een groene, nieuwe stad, een

plek die mensen van over de hele wereld zich eigen kunnen maken en waar het prettig wonen, recreëren, studeren en werken is. Een stad omgeven door water en groen met oneindig veel mogelijkheden: veelzijdige woningen en bedrijfsterreinen, moderne architectuur en een divers en kleinschalig onderwijsaanbod. In Almere willen we een omgeving creëren waarin we het maximale benutten van wat iedereen (jong, oud, inwoner en bezoeker) te bieden heeft. Wij geloven dat je dit samen met de stad doet, want mensen maken de stad en het kan allemaal in Almere!

Internationaal beleid heeft tot doel de positie van Almere en dat van de MRA te versterken. Het moet Almere wereldwijd op de kaart zetten en bijdragen aan tal van stedelijke opgaves, zodat iedereen in Almere er beter van wordt: de burger, het bedrijfsleven, het onderwijs, maatschappelijke organisaties en cultuurinstellingen. Internationaal Beleid stimuleert de economie, het bevordert duurzaamheid en innovaties en verhoogt de aantrekkingskracht op internationaal talent en bezoekers. In de aanloop naar de Floriade in 2022 is het internationaal beleid gericht op ondersteuning van de wereldtentoonstelling, vooral met het oog op het behoud van de zogenaamde legacy, want de Floriade kan Almere en de MRA veel waardevols nalaten.

De internationale strategie sluit aan op de doelstellingen van de verschillende Almeerse beleidsagenda's, zoals het geactualiseerde Meerjarenprogramma Almere 2.0, de nieuwe Economische Agenda en de Duurzaamheidsagenda. Waar mogelijk volgt het ook de agenda's van de MRA, het Rijk, Europa en de UN.

Samenvattend, wat levert het internationaal beleid op?

- a. *Positionering en profilering*: zichtbaarheid en erkenning als een internationaal groene duurzame New Town binnen de MRA. Dat trekt bedrijven en bezoekers aan en vergroot de kans op een succesvolle uitwerking op onderstaande acties.
- b. *Kennisuitwisseling en netwerkvorming*: gebruik maken van de kennis van andere steden en regio's om de eigen stad en regio te blijven ontwikkelen en innovaties snel te kunnen signaleren. Kennis op dossiers waar Almere voorloper is, maakt de stad een gerespecteerd gesprekspartner en dat draagt weer bij aan positionering, beleidsbeïnvloeding en subsidieverwerving.

¹ *De Almere Principles. Voor een ecologisch, sociaal en economisch duurzame toekomst van Almere 2030*. Uitgeverij Toth, 2008.

- c. *Financiën*: verwerven van subsidies voor het ondersteunen van Almeerse projecten en de Floriade (met name via de EU). Daarnaast biedt de MRA agenda veel aanknopingspunten om gezamenlijk naar EU subsidies te kijken.
- d. *Invloed*: lobby via bestaande netwerken (zoals de MRA en Eurocities) vooral richting EU om aanpassingen in wet- en regelgeving te bewerkstelligen die van invloed zijn op onze stad en regio. Dit kan via bestaande lijnen richting Brussel (bijv. vertegenwoordiging Amsterdam, Noord-Holland en Flevoland in Brussel) of door middel van eigen coalitievorming met gelijkwaardige regio's; e EU.

4.2 DE BELANGRIJKSTE OPGAVEN

Hieronder volgt een uitwerking van de belangrijkste opgaven voor het internationaal beleid 2020-2023. De overkoepelende opgave is duurzame ontwikkeling van Almere binnen de MRA. Daarbij draait op de korte termijn veel om de Floriade en economische ontwikkeling; op de lange termijn om duurzame stedelijke ontwikkeling, kennisinfrastructuur en onderwijs, kunst & cultuur en digitale transformatie.

4.2.1 DE FLORIAD

In 2022 is de wereldtuinbouwtentoonstelling Floriade in Almere. Zes maanden lang zal de Floriade zorgen voor een bijzondere dynamiek in stad én regio. Er worden meer dan 60 buitenlandse delegaties verwacht en er zullen nieuwe internationale samenwerkingsverbanden worden gesmeed. De spin-off van de Floriade is groot. De tentoonstelling zal een blijvende impact achterlaten op de ontwikkeling van Almere. Zo wordt naar de Floriade op het expo-terrein een volledig nieuwe stadswijk gebouwd. Maar de Floriade vormt ook een nieuw hoofdstuk in "het verhaal van Almere" en draagt als zodanig bij aan het internationale profiel van de stad. De Floriade staat in het teken van *Growing Green Cities*, met urgente vraagstukken die samenhangen met de mondiale verstedelijking, zoals voedselvoorziening, klimaatverandering en energiewinning.

Met de coronacrisis was de vraag gerechtvaardigd of een grootschalige expo in 2022 nog wel mogelijk was. Het College heeft daarom laten verkennen wat de corona-epidemie kan betekenen voor de Floriade. Deze verkenning heeft geresulteerd in een drietal scenario's: i) afbouwen/stoppen; ii) uitstel met 1-2 jaar; iii) op aangepaste wijze doorgaan. Het College volgt het advies van de verkenner om door te gaan met de organisatie van de Floriade en in juni heeft de Raad ingestemd met

dit Collegebesluit. Het primaire uitgangspunt is dat medio 2021 een vaccin beschikbaar zal zijn tegen het coronavirus. Dit is in lijn met de verwachtingen van het RIVM. Maar ook als er dan nog geen volledig werkend vaccin voor handen zal zijn, is dit geen reden om nu af te zien van het organiseren van Floriade Expo 2022. De Floriade kan door zijn opzet en karakter goed voldoen aan de eisen van de anderhalvemetersamenleving. De 60 hectare van het tentoonstellingsterrein bieden goede mogelijkheden om hiertoe de juiste maatregelen te treffen.

De Floriade Almere 2022 B.V. is verantwoordelijk voor de organisatie van de wereltentoonstelling. De gemeente ondersteunt de Floriade Almere 2022 B.V. waar het kan, bijvoorbeeld op het vlak van internationale marketing, subsidiewerving en de ontvangst en het faciliteren van buitenlandse delegaties. Ook zet de gemeente zich in voor het behoud van de zogenaamde legacy door de positieve effecten van de Floriade te verankeren zowel in de ruimtelijke als in de sociaal-economische inrichting van de stad.

De gemeente kijkt vooral naar mogelijkheden om de positie van de stad op de lange termijn te versterken: duurzame stedelijke ontwikkeling. Dit vraagt om nauwe samenwerking en afstemming tussen de gemeente en de Floriade Almere 2022 B.V. op uitvoerings-, management- en bestuursniveau.

4.2.2 DUURZAME ECONOMISCHE ONTWIKKELING

Acquisitie: Behouden en aantrekken van (buitenlandse) bedrijven.

Internationale bedrijvigheid levert banen op in Almere en de MRA. Almere kiest voor dezelfde economische clusters als *amsterdam inbusiness* (AIB), het samenwerkingsverband van de vier gemeenten Amsterdam, Amstelveen, Almere en Haarlemmermeer dat een belangrijke rol speelt in de acquisitie en ondersteuning van buitenlandse bedrijven en investeerders en internationaal talent. Waar in Almere de nadruk ligt op logistiek, kantoren en ICT-technologie (in het bijzonder datacenters), wordt op het schaalniveau van de MRA ook gekeken naar IT, technologie en startups, de creatieve industrie, kennis & innovatie, logistiek en aerospace.

Internationalisering: Handelsbevordering voor Nederlandse bedrijven.

Hiervoor is binnen de MRA *Amsterdam Trade & Innovate* opgericht, dat ondernemers en innovaties uit de MRA

verbindt met het buitenland. Amsterdam Trade & Innovate legt zich toe op thema's als smart city, tech, life sciences, de creatieve industrie en elektrisch vervoer. Bedrijven uit die sectoren met buitenlandse expansieplannen worden begeleid bij deelname aan beurzen en buitenlandse events. Trade & Innovatie werkt samen met het Rijk (ministeries/RVO) en andere regio's in Nederland. In Flevoland is in 2019 de regionale ontwikkelingsmaatschappij *Horizon* opgericht, die zich richt op financiering, business development en internationalisering.

Vestigingsklimaat: Belangrijke factoren voor een gunstig vestigingsklimaat zijn de aanwezigheid van goede vestigingslocaties, bedrijventerreinen die zijn aangesloten op een goed netwerk van verbindingen, maar ook een gevarieerd woningaanbod, toegankelijke gezondheidszorg, sociale en culturele diversiteit, een prettige leefomgeving en voldoende plek op internationale scholen voor de kinderen van expats en internationals. Ook is er aandacht voor internationale gemeenschappen van expats en zijn er MRA-initiatieven om internationaal talent beter te spreiden over de regio.

Economische spin-off Floriade: inzetten op internationale handelsdelegaties, business to business, brede (internationale) marketing van de stad, verbinding met het stadscentrum, toerisme en de Flevo Campus.

4.2.3 DUURZAME STEDELIJKE ONTWIKKELING

Binnen en buiten Europa zetten landen en steden zich in om klimaatverandering tegen te gaan en het eigen concurrentievermogen te versterken. Die inzet ligt vervat in grote internationale verdagen als het Klimaatakkoord van Parijs of de Green Deal waaraan in de EU wordt gewerkt. Een belangrijke doelstelling is het terugdringen van CO₂-uitstoot. De Almeerse duurzaamheidsagenda sluit hierop aan.

De Almeerse planningstraditie heeft geresulteerd in een groene stad met een mooie openbare ruimte waar het prettig wonen en werken is. In strategische ruimtelijke planning en duurzame ontwikkeling heeft Almere het experiment nooit geschuwd en geeft het ruim baan aan intelligente en innovatieve ontwikkelingen. De stad beschikt over slimme toepassingen in het energienetwerk, elektrisch vervoer, warmte/koude-

toepassingen en het voedselsysteem. Zo fungeert Almere als proeftuin of living lab voor innovaties en experimenten die ook internationaal van betekenis kunnen zijn. Dat biedt kansen om de opgedane kennis op het gebied van duurzame stedelijke ontwikkeling internationaal breed uit te venten.

In de Duurzaamheidsagenda uit 2020, Een Groene, gezonde stad Almere staan zes thema's die in dit kader relevant zijn.

- I. Energietransitie: In 2013 heeft Almere het *Convenant of Mayors 2020 for Climate & Energy* getekend.² Almere overweegt momenteel het lidmaatschap te verlengen. IZ, Almere 2.0 en Subsidies brengen hiervoor de voor- en nadelen in kaart. Met een nieuwe ondertekening van het convenant verplicht Almere zichzelf om de CO₂-uitstoot in de gemeente tegen 2030 met ten minste 40% te hebben verminderd via energie-efficiënte maatregelen en de inzet van hernieuwbare energie. (In de duurzaamheidsagenda ligt de lat iets hoger, op een afname van 50%.) Hiervoor moet Almere in 2022 een concreet plan hebben uitgewerkt (een zogeheten Actie- en Monitoringsplan). Dit plan moet dan zijn goedgekeurd door de gemeenteraad en ingediend bij de EU.
- II. Circulaire economie: hergebruik van materialen. Almere heeft verschillende pilot projecten rondom circulaire economie en *upcycling* van reststromen uitgevoerd. Deze innovaties worden nu opgeschaald zodat het een duidelijke economische sector wordt in Almere. Hiervoor wil Almere ook internationale circulaire bedrijven aantrekken. Tevens komt er een praktijk- en innovatiecentrum voor een circulaire inrichting van de lokale economie en kennisuitwisseling met andere landen en Europese projecten.
- III. Voedsel: werken aan een lokaal voedselsysteem dat gezond en duurzaam voedsel produceert zonder het milieu te belasten, voedsel dat betaalbaar en bereikbaar wordt voor iedere inwoner van de stad. Almere is lid van het *Milan Food Urban Food Pact* (MUFPP), neemt deel aan de *City Deal Food* en het *Cities & Circular Economy for Food-programma* (C&CEFF) van de Ellen MacArthur Foundation (EMF). Dit zijn stedelijke netwerken voor kennisuitwisseling.
- IV. Duurzame Mobiliteit: internationale kennisuitwisseling over innovatieve oplossingen op het gebied van mobiliteit en logistiek en Europese trajecten.

2 *Convenant of Mayors 2020 for Climate & Energy*. www.covenantofmayors.eu



De waarde van grenzeloos talent...

V. Biodiversiteit, ecologische verbindingen

VI. *Klimaatadaptatie*: uitwisselen van kennis en *best practices* met andere steden en benutten van subsidiekansen.

4.2.4 INTERNATIONALISERING VAN HET ONDERWIJS EN VERSTERKING VAN DE KENNIS-INFRASTRUCTUUR

Basis- en voortgezet onderwijs

Voor buitenlandse bedrijven en werknemers is de beschikbaarheid van internationale scholen essentieel. Nederland, met name de MRA, is aantrekkelijk voor buitenlandse bedrijven. De locatie van de school is vaak bepalend voor de plek waar expats en internationals met kinderen zich vestigen. Daarom investeert Almere in een internationale campus voor internationaal basis- en voortgezet onderwijs.

Hoger Onderwijs

Het hoger onderwijs is meer dan een basisvoorziening voor Almeerse jongeren. Het trekt studenten uit de regio en ver daarbuiten naar de stad, het draagt bij aan de levendigheid en is een groeimotor voor de economie en ontwikkeling van kennis en innovatie. Internationalisering van het hoger onderwijs is belangrijk voor het aantrekken van buitenlandse studenten en subsidies en voor kennisuitwisseling. Het zet Almere internationaal nog duidelijker op de kaart.

De Hogeschool Windesheim heeft zich ontwikkeld tot een goedlopende, breed opgezette Hogeschool. De volgende stap is doorgroeien naar een kenniscentrum voor stad en regio. Op termijn wordt ook internationalisering belangrijk. Zo bouwt Windesheim mee aan het profiel van Almere.

De Aeres Hogeschool Almere is een sterk internationaal georiënteerde hogeschool, gericht op *food, nature en urban green*. Aeres is kernspeler in de Flevo Campus, het samenwerkingsverband tussen Aeres, de Wageningen University & Research (WUR), de Gemeente Almere en de Provincie Flevoland. Hier brengen onderzoekers, hogescholen en bedrijven hun expertise over stedelijke voedselvoorziening samen in een living lab. Almere en Flevoland streven naar internationale bekendheid, kennisontwikkeling en de vestiging van innovatieve bedrijven die zich toelagen op stedelijke voedselvraagstukken.

Op internationaal niveau werken de gemeente, Aeres, de Floriade Almere 2022 B.V. en de Flevo Campus nauw samen. Uitgangspunt is om mee te doen in internationale samenwerkingsverbanden rondom de Floriade en in het kader van de *Growing Green Cities*. Een voorbeeld is het programmaonderdeel van de *Floriade Dialogues* waarin ervaringen worden gedeeld op tal van stedelijke vraagstukken. Ook werkt de Floriade Almere 2022 B.V. samen met de gemeente Almere en meerdere onderwijsinstellingen aan een *Floriade Academy*, bedoeld voor de leeftijdsgroep van 15-27 jaar. De Floriade Academy biedt jongeren een ervaringswerkplek en is een kweekvijver van jong talent. Er zijn ook plannen voor een studentencampus in Almere voor buitenlandse masterstudenten van de Universiteit van Amsterdam (UvA) en de Vrije Universiteit (VU) en voor studenten van Windesheim en Aeres. De campus draagt bij aan een levendig klimaat en de versterking van het hoger onderwijs.

4.2.5 KUNST EN CULTUUR

Als New Town biedt Almere een vruchtbare bodem voor spraakmakende, gedurfde hedendaagse kunst. Centraal in de Cultuuragenda staat de uitbreiding van voorzieningen op recreatief, toeristisch en cultureel gebied, goede culturele voorzieningen voor de inwoners, en spraakmakende architectuur, land art en andere sleutelprojecten die de identiteit van Almere versterken.³ Een belangrijk project uit *Almere 2.0* is een kwaliteitsmuseum met internationale uitstraling. Het streven is om in samenwerking met buitenlandse kunst- en cultuurinstellingen een permanente kunstvoorziening te realiseren die al tijdens de Floriade te bezoeken is.

Ander projecten in Almere en Flevoland die internationaal kunnen aanspreken zijn: de Flevolandse landschapskunstwerken en het Strandlab, de experimenteel culturele broedplaats in Poort.

Daarnaast hebben Almeerse culturele instellingen en kunstenaars veel buitenlandse contacten. Ze verzorgen wederzijds concerten en voorstellingen en delen kennis en kunde. Zo ontvangt de stadsbibliotheek buitenlandse bezoekers en treden het Almeerse Symfonie Orkest en theatergroep Bontehond wereldwijd op. Onderzocht wordt of het jaarlijkse Havenkomconcert ook kan worden ingezet voor buitenlandse culturele uitwisselingen.

iPet

25
+



**BONTE
HOND**

**Cultuur verrijkt,
verbindt en
versterkt...**

4.2.6 DIGITALE TRANSFORMATIE

Om als veerkrachtige smart city mee te kunnen doen, zal digitale transformatie de komende jaren een grote rol spelen in de internationale strategie van Almere.

De samenleving digitaliseert in hoog tempo en de coronacrisis versnelt dit proces. Stad en organisatie kunnen niet functioneren zonder digitale technologie. Digitalisering brengt echter ook nieuwe uitdagingen en onzekerheden met zich mee. Afhankelijkheid van data en digitale diensten is niet zonder risico. Het College wil aan de ene kant zoveel mogelijk kansen verzilveren, en aan de andere kant een scherp oog houden voor de onbedoelde, negatieve effecten van nieuwe technologie. Hiertoe hebben de betrokken afdelingen, onder coördinatie van de concerndirecteur Digitale Stad en Innovatie, de uitdagingen geclusterd in vijf thema's: a) duurzame gebiedsontwikkeling; b) duurzame openbare ruimte; c) duurzame mobiliteit; d) het verhaal van Almere; en e) data-gedreven dienstverlening. Dit moet resulteren in een digitale agenda met oplossingen voor maatschappelijke uitdagingen en uniforme regelgeving, subsidieverwerving en adoptie van standaarden. Daarin hebben het Rijk, de EU en en andere internationale relaties Almere veel te bieden. Almere kan leren van de oplossingen voor grootstedelijke vraagstukken die elders zijn bedacht of het kan rekenen op steun in de rug uit Den Haag of Brussel.

In februari 2020 heeft Eurocommissaris Vestager de nieuwe digitale EU-strategie gepresenteerd.⁴ Deze strategie richt zich op drie doelen: a) technologie die werkt voor mensen; b) een eerlijke en concurrerende economie; en c) een open, democratische en duurzame samenleving. De Commissie heeft ook een datastrategie en een witboek over kunstmatige intelligentie gepresenteerd. Met deze plannen wil de EU rechtstreeks concurreren met de VS en China. Er komen samenwerkingsprogramma's die gericht zijn op de digitale transformatie, kunstmatige intelligentie, smart city-projecten en data-uitwisseling.

Actieve netwerkdeelname is cruciaal voor het internationale profiel van Almere en de mensen die het vertegenwoordigen. Almere schuift aan bij de relevante

overlegtafels en heeft vroegtijdig toegang tot informatie over toekomstig Europees beleid. Internationale samenwerking bevordert kennisdeling en maakt het mogelijk om nieuwe projecten te ontwikkelen binnen nieuwe allianties en projectconsortia.

Zo werkt Almere aan aansluiting bij *Living-in-EU*, dat streeft naar een inclusief, digitaal Europa.⁵ Ook doet Almere mee aan een aantal innovatieve subsidieprogramma's en consortia. Op nationaal niveau werkt Almere met het Rijk en de G5 aan de Nationale Digitaliseringsstrategie en de *NL Digibeter Agenda*.⁶ De G5 delen dezelfde smart city-ambities en wisselen kennis uit over projecten rondom thema's als mobiliteit, veiligheid, duurzaamheid, weerbaarheid en gezondheid. Waardevolle toepassingen worden op internationale congressen gepresenteerd. Almere ondersteunt de VNG bij de uitwerking van de spelregels Digitale Stad, die Burgemeester Weerwind, als voorzitter van de VNG-commissie Informatiesamenleving, in februari 2020 heeft overhandigd aan EU-commissaris Verstager. Tot slot is burgemeester Franc Weerwind trekker van de uitdaging Digitale Connectiviteit van de Amsterdam Economic Board.

4.3 INTERNATIONALE RELATIES

Het aantal samenwerkingsverbanden van Almere met steden en organisaties in Nederland en het buitenland neemt toe, mede door de Floriade. Het gaat om de MRA, ministeries, ambassades en consulaten, Europese instellingen en kennisnetwerken, het bedrijfsleven en kennis- en culturele instellingen. Het onderhouden van dit netwerk is maatwerk en gebeurt op basis van wederzijdse kennisbehoefte en belangen. Samenwerkingen zijn afhankelijk van de bestuurlijke en ambtelijke betrokkenheid over en weer. Ook culturele verschillen, geografische ligging, verschil in prioriteit en zaken als lokale verkiezingen zijn van invloed op keuzes en resultaten. De volgende internationale relaties zijn van belang.

4.3.1 EUROPA

EU-netwerken tussen steden, het bedrijfsleven en kennisinstellingen zijn belangrijk voor de beleids-

4 *Shaping Europe's digital Future*, februari 2020, https://ec.europa.eu/info/sites/info/files/communication-shaping-europes-digital-future-feb2020_en_4.pdf

5 *Declaration on joining forces to boost sustainable digital transformation in cities and communities in the EU*, Januari 2020, <https://www.living-in.eu/declaration>.

6 *NL Digibeter Agenda*, juli 2018, <https://www.digitaleoverheid.nl/wp-content/uploads/sites/8/2018/07/nl-digibeter-agenda-digitale-overheid.pdf>



‘Energiezuinige tinyhouses’ krijgt EU-subsidie...

doelstellingen ten aanzien van profilering, kennis-uitwisseling, subsidieverwerving en beleidsbeïnvloeding. De EU heeft als vierde overheidslaag grote invloed op Almere en de regio. Andersom is dat veel lastiger. Het is niet eenvoudig om als individuele stad gehoord te worden bij grote EU-organen zoals de Europese Commissie, de Europese Raad, het Europees Parlement en het Comité van de Regio's. Daarom werkt Almere op EU-niveau vrijwel altijd samen met andere belanghebbenden als de MRA, de provincie, andere Nederlandse steden, het Rijk en lokale en buitenlandse partners.

Door de verschuivende machtsverhoudingen en de coronacrisis is de EU van nóg groter belang voor Almere. De opmars van China heeft economische en politieke gevolgen voor de internationale machtsverhoudingen en vraagt om nieuw Europees beleid om de Europese belangen meer doeltreffend te vertegenwoordigen op de internationale arena. De coronacrisis verstoort de Europese interne markt zodanig dat ook op Europees niveau zwaar geschat moet worden ingezet om het tij te keren. In april hebben de Eurolanden overeenstemming bereikt over 540 miljard aan noodhulp. Tijdens de online-meeting over dit hulppakket hebben EU-leiders de Europese Commissie verzocht om een uitwerking van een nieuw herstelfonds. Eind mei heeft de Commissie dit herstelfonds gepresenteerd onder de titel *Next Generation EU*.⁷ Het fonds heeft een omvang van 750 miljard euro. De Commissie koppelt het herstelplan aan eerder geformuleerde prioriteiten als de Green Deal. Ook moet het fonds aansluiten op de bestaande Europese meerjarenbegroting, een budget van in totaal 1.100 miljard over de periode van de komende zeven jaar. Samen met het hulppakket van 540 miljard levert dit een totaalpakket op van bijna 2,4 biljoen. De ambities liggen ongekend hoog. Het geld voor de economische herstart wil Brussel inzetten om te vergroenen, maar ook om minder afhankelijk te worden van andere grootmachten als China en de VS en om zich beter voor te bereiden op toekomstige crises.

De uitwerking van *Next Generation EU* dient expliciet het doel van een hechtere Europese Unie als fundament voor een duurzaam en welvend herstel. Dat raakt een aantal heilige huisjes. De politieke discussie over de structurering van het herstelfonds en de exacte aanwending van de middelen is dan ook in volle gang.

Op 21 juli 2020 is na zware onderhandelingen er binnen de Europese Raad een politiek akkoord bereikt over het herstelfonds, alsmede over de algemene EU-begroting 2021-2027. De subsidies voor het herstelfonds zijn onder druk van de 'zuinige vier' (Nederland, Oostenrijk, Denemarken en Zweden) van 500 miljard naar 390 miljard euro gekort. De overige 360 miljard wordt verstrekt als leningen. Inclusief een noodstop, waarmee betalingen geblokkeerd kunnen worden als een lidstaat niet voldoet aan de beloofde hervormingsplannen. Pas na vaststelling door het Europese parlement eind 2020 kan het de EU een krachtig instrument bieden om de economie weer vlot te trekken en voort te bouwen aan de toekomst.

Inmiddels wordt via het steden netwerk *Eurocities* hard gelobbyd voor meer betrokkenheid van steden in het herstelplan. Almere neemt deel aan het netwerk en heeft recent een gezamenlijke brief ondertekend waarin het Brussel vraagt om directe financiering uit de EU-begroting. Tevens participeert Almere in diverse Europese subsidieprojecten. Met de inzet van 2 fte's is circa 3,9 miljoen euro aan subsidiegeld voor de gemeente en de partners in de stad binnengehaald voor de periode 2018-2023. Daarnaast wordt er op dit moment gewerkt aan nieuwe subsidieaanvragen ten behoeve van het ontwikkelen van circulaire businessmodellen (EU fonds LIFE), het uitbreiden van het aanbod in Almere voor natuur(educatie), recreatie (EU Fonds Leader) en het doorontwikkelen van stedelijke landbouw (Prins Bernhard Cultuurfonds).

Almere neemt ook deel aan de MRA-werkgroep Europa. De thema's voor Europese samenwerking zijn: circulaire economie, energietransitie, mobiliteit en digitale connectiviteit. Voor deze thema's wordt een Europese lobby-agenda opgesteld en wordt bekeken aan welke internationale netwerken en coalities de MRA moet meedoen. Een daarvan is METREX, *the Network of European Metropolitan Regions and Areas*. Dit netwerk ziet Almere als mogelijke locatie voor een Europese conferentie van 2022.

4.3.2 VRIENDSCHAPSRELATIES

Op basis van de geografische keuzes uit het acquisitie-beleid en de Floriade is Almere de laatste jaren formele samenwerkingsverbanden aangegaan met Shenzhen, Toronto, Taipei, Tainan, Taichung en Milaan.

⁷ *De EU-begroting als drijvende kracht achter het herstelplan voor Europa*. https://ec.europa.eu/info/files/eu-budget-powering-recovery-plan-europe_nl



Samen voor duurzaam voedsel...

Almere heeft daarnaast goede contacten met andere New Towns, zoals het Engelse Milton Keynes. Almere kan ook interessant zijn voor steden die veel groter zijn maar ook een snelle groei en ontwikkeling doormaken, zij het op een totaal andere schaal, zoals Beijing en Brasilia. Andersom kunnen deze steden, zowel de geplande centrale hoofdstad als de minder-geplande satellietsteden, interessante en inspirerende lessen bieden voor Almere.

De samenwerking met partnersteden Aalborg (Denemarken) en Rendsburg (Duitsland) komt voort uit de Stichting Partnersteden Almere (SPA); een vrijwilligersorganisatie die met Almeerse subsidies contacten en uitwisselingen organiseert met deze steden op het gebied van sport, onderwijs, kunst en cultuur. De steden organiseren met Lancaster (Engeland) om de vier jaar de Internationale Jeugdspelen. Almere organiseerde in 2018 de spelen. In 2022 is Almere opnieuw aan de beurt.

4.3.3 INTERNATIONALE NETWERKEN

Almere is lid van de volgende netwerken:

I. EUROCITIES

Het netwerk is een verband van grote Europese steden en bedrijven, dat sinds 1986 verdergaande samenwerking nastreeft. Het netwerk bestaat uit meer dan 130 steden en stedelijke samenwerkingsverbanden en zeven bedrijven in 35 verschillende landen en vormt een platform voor uitwisseling van kennis,

ideeën en ervaringen. Bovendien stelt het netwerk zich ten doel de gemeenschappelijke belangen van haar leden naar EU-instellingen te vertalen. Het netwerk concentreert zich voornamelijk op thema's rond klimaatverandering, herstel van de economische crisis en het tegengaan van sociale uitsluiting. Het bestaat uit een grote verscheidenheid aan fora, werkgroepen, projecten, activiteiten en evenementen.

II. Het Milan Urban Food Policy Pact (MUFPP)

MUFPP is een netwerk van 205 steden wereldwijd die werken aan duurzame voedselsystemen, wat ook het centrale thema van de Floriade is.

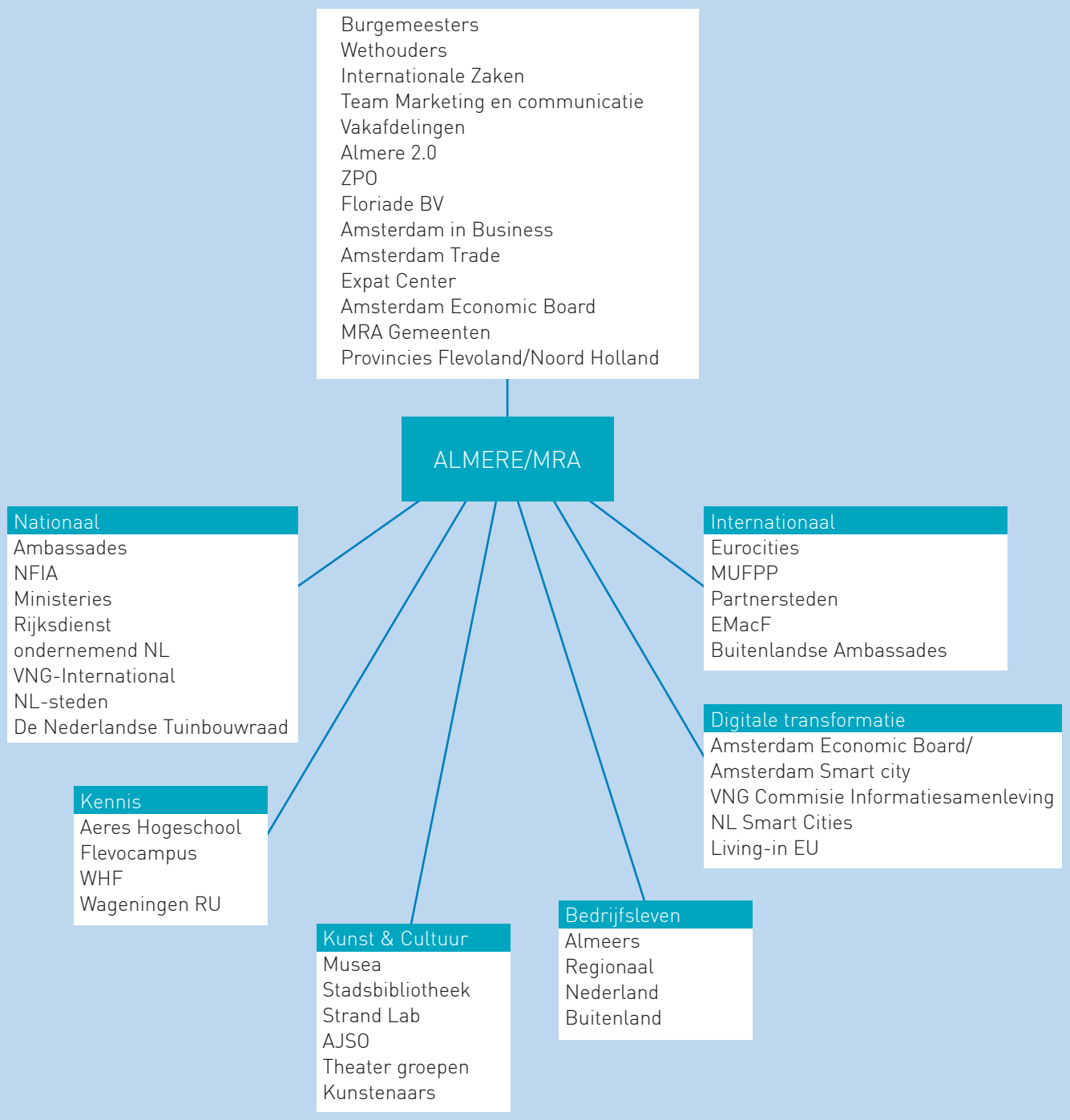
III. Ellen MacArthur Foundation

De Ellen MacArthur Foundation is opgericht in 2010 en heeft ten doel om de overgang naar een circulaire economie te versnellen. Almere neemt deel aan het cities & circulair economy for food (C&CEFF) programma, waarmee de visie op een circulaire economie voor voedsel in de komende drie jaar in de praktijk wordt gebracht.

IV. Gemeenten4GlobalGoals

De Gemeenten4GlobalGoals campagne van de VNG ondersteunt gemeenten bij het werken aan de Global Goals (ook Sustainable Development Goals of SDG's). Almere is lid, omdat de 17 Global Goals dé wereldwijde duurzaamheidsagenda zijn tot 2030, die bovendien sterk vervlochten zijn met de Almeerse opgaven.

De netwerkorganisatie achter het internationale beleid...



5. INTERNATIONAAL BELEID IN DE PRAKTIJK

Het College kiest in deze internationale agenda voor een integrale benadering. Het wil meer structuur aanbrengen in het internationaal beleid, zowel inhoudelijk als organisatorisch. Het College wil daartoe meer regie op alle internationale activiteiten en zal zich daarom inzetten voor een professionalisering van de organisatie. Een belangrijke rol is daarin weggelegd voor Internationale Zaken (IZ) van de afdeling Bestuur, Veiligheid Leefbaarheid en Strategie.

Over de volle breedte van de organisatie zijn mensen betrokken bij het internationaal beleid. De internationale ambities van de afdelingen zijn divers. De overkoepelende gedachte is echter dat internationaal beleid, op welk niveau dan ook, altijd het gemeenschappelijke doel dient: duurzame ecologische, sociale en economische ontwikkeling. Deze kernwaarden in de buitenlandstrategie liggen vervat in de *Almere Principles*.

Voor wat betreft de bestuurlijke organisatie en de dagelijkse praktijk van het internationaal beleid betekent een integrale aanpak dat de verschillende afdelingen, sectoren of disciplines er geen solo-voorstelling van kunnen maken. In tegendeel, ze moeten juist met elkaar in contact staan, kennis en ervaring delen, elkaar versterken waar het kan, samen optrekken en voortdurend op zoek zijn naar inspirerende cross-overs, in vorm en in inhoud. Zo'n aanpak maakt de stad wereldwijd tot een interessante en uitdagende partner.

Een ander belangrijk aspect van een integrale aanpak is dat alle betrokkenen hetzelfde verhaal uitdragen, of anders gezegd, dat ongeacht de context van de betreffende internationale relatie, of die nu politiek, economisch, ambtelijk of cultureel van aard is, er altijd hetzelfde typisch Almeerse perspectief uit spreekt. Uiteraard kunnen accenten verschillen, maar de toonsoort is dezelfde.

Voor dit "verhaal van Almere" is elders in deze notitie een eerste aanzet gedaan. Ook over de inhoudelijke keuzes is gesproken in de voorgaande hoofdstukken. Dit deel van de internationale agenda behandelt de werkwijze. Hoe organiseert Almere het internationaal beleid, wie zijn erbij betrokken en hoe zijn de rollen verdeeld?

5.1 DE BELANGRIJKSTE SPELERS

5.1.1 HET COLLEGE

Het College is eindverantwoordelijk voor de uitvoering van het internationaal beleid. Het College werkt aan de internationale ambities op basis van een activiteitenagenda. Deze activiteitenagenda wordt voortdurend geactualiseerd in het overleg tussen IZ en de vakafdelingen.

In menig internationaal contact zijn burgemeester en wethouders het officiële gezicht, ze treden bijvoorbeeld op als delegatieleider op buitenlandse missies, als gastheer, vlaggendrager, of als ijsbreker. De burgemeester is verantwoordelijk voor de coördinatie van het overkoepelende internationaal beleid. De wethouders zijn verantwoordelijk voor de internationale resultaten binnen de eigen portefeuille. In zijn taken kan het College terugvallen op de steun en het advies van IZ.

5.1.2 INTERNATIONALE ZAKEN

Een belangrijke rol in de professionalisering van de organisatie is weggelegd voor Internationale Zaken (IZ).

IZ valt onder de afdeling Bestuur, Veiligheid Leefbaarheid en Strategie. IZ schakelt tussen het bestuur en de vakinhoudelijke afdelingen en stuurt in al haar taken aan op samenhang in het internationaal beleid. IZ coördineert de internationale activiteiten van de respectievelijke afdelingen en onderhoudt internationale contacten. Het adviseert en ondersteunt het College onder meer in de organisatie van buitenlandse dienstreizen en ontvangsten van buitenlandse partners.

Ander taken van IZ zijn:

- Voorzitten van de Werkgroep Internationaal, het reguliere overleg tussen vertegenwoordigers van de verschillende afdelingen over internationaal beleid.
- Agendering van internationale thema's.
- Identificeren van nieuwe kansen, trends en ontwikkelingen.
- Bewaken van reisbewegingen en samenwerkingsverbanden.

5.1.3 DE VAKAFDELINGEN EN DE PROGRAMMA'S

De vakafdeling Economische Ontwikkeling en Grondzaken (EOG) is verantwoordelijk voor duurzame ontwikkeling van de lokale economie, de verbetering van de regionale concurrentiepositie en een gunstig vestigingsklimaat voor bedrijven uit binnen- en buitenland.

EOG werkt samen met *amsterdambusiness* (AIB), het samenwerkingsverband van de MRA dat zich inzet voor de acquisitie en ondersteuning van buitenlandse bedrijven en internationaal talent. Ook werkt EOG samen met *Amsterdam Trade & Innovate* en *Horizon Flevoland* om ondernemers met internationale ambities te helpen naar het buitenland te gaan. EOG zorgt ervoor dat Almeerse partijen deelnemen aan missies die worden georganiseerd door bijvoorbeeld de gemeente Amsterdam, *Horizon* of het Rijk.

Voor de internationale activiteiten waar het zwaartepunt niet economisch is, wordt per geval gekeken welke afdeling of welk programma hiervoor verantwoordelijk is. Het management van de betreffende afdeling stelt capaciteit en middelen beschikbaar voor het aandeel in het internationale beleid en ziet toe op het verduurzamen van de positieve effecten.

5.1.4 MARKETING & COMMUNICATIE

Belangrijk voor de effectiviteit van het internationaal beleid is dat Almere zich als onderdeel van de MRA en de "B.V. Nederland" herkenbaar positioneert. Daarvoor is een eenduidig narratief nodig, een herkenbaar en aansprekend verhaal dat makkelijk te communiceren is.

Het verhaal van Almere is nog niet scherp geformuleerd, maar het moet gezocht worden in het Almere als geplande stad, een *New Town* die in staat is zich telkens opnieuw uit te vinden. Het is ook een stad die nog altijd groeit en, als tweede stad in de MRA, een schaa sprong maakt. Een ander kernbegrip is dat het een groene stad is. Deze "groene" kwaliteit lijdt niet onder de stedelijke groei, maar wordt er juist door versterkt. Almere heeft alles in huis om zich op een werkelijk duurzame wijze verder te ontwikkelen, ecologisch, sociaal, cultureel en economisch. Het staat open voor mensen van over de hele wereld. Almere is een stad die iedereen zich eigen kan maken: een inclusieve stad. Iedereen kan meedoen. Het is er prettig wonen en werken.

Het marketing en communicatieteam (M&C) is verantwoordelijk voor de marketingstrategie en draagt zorg voor de precieze invulling van dit verhaal van Almere en voor de communicatieve vertaling. De vakafdelingen leveren hiervoor de inhoudelijke input en IZ voert de kwaliteitscontrole uit op de internationale aansluiting en de buitenlandse vertalingen.

Daarnaast is er behoefte aan het omzetten van het narratief in aantrekkelijke content die met de juiste *tone-of-voice* de verschillende doelgroepen van internationaal beleid aanspreekt. Met Communicatie & Marketing wordt bekeken hoe de volgende activiteiten worden uitgevoerd:

- Brede Internationale marketing en participatie voor het aantrekken van internationale bedrijven, bezoekers, studenten en deelnemers.
- Versterking van de banden met andere partijen in de MRA met als doel de kracht van Almere als tweede stad van de MRA te profileren in de internationale marketing en communicatiemiddelen van de MRA.
- Ontwikkelen van actueel Engelstalig promotiemateriaal (brochures en relatie-artikelen) ten behoeve van inkomende en uitgaande missies, studenten en (potentiële) internationale inwoners van Almere.
- Up-to-date houden van de Engelstalige gemeentelijke website voor internationale profilering en dienstverlening aan de internationale partners en inwoners van de stad.
- Verzorgen van teksten voor publieke optredens van bestuurders bij internationale evenementen en missies.
- Lokale en nationale profilering van het internationaal beleid. Wat is het verhaal over de internationale activiteiten van Almere en hoe wordt dit verteld aan collega's, inwoners en lokale, regionale en nationale partners?

5.1.5 FLORIADE ALMERE 2022 B.V.

De Zelfstandige Programma Organisatie (ZPO) en de Floriade Almere 2022 B.V. zijn verantwoordelijk voor de Floriade-ontwikkeling; de ZPO, samen met de ontwikkelingscombinatie Weerwater CV, voor de gebiedsontwikkeling en de Floriade Almere 2022 B.V. voor de organisatie van de wereldtuinbouwtentoonstelling en de werving van deelnemende landen, kennisinstellingen, bedrijven, culturele organisaties en overige organisaties.

Het college herkent zich in het beeld van de bestuurlijke verkenner dat de komende periode met name de voortgang op het gebied van de organisatie van het evenement cruciaal is voor het slagen van de Floriade 2022. Het college neemt daarom het advies van de bestuurlijke verkenner over om de samenwerking en synergie tussen gemeente, Floriade Almere 2022 BV en de ontwikkelingscombinatie Weerwater CV te verbeteren. Daarbij kiest het college ervoor om aan te sluiten bij de bestaande governance structuur.

Binnen de governance-structuur die begin 2019 is vastgesteld, treedt de Concerndirectie op als procesregisseur tussen de gemeente, ZPO en Floriade Almere 2022 B.V.. De Directie ondersteunt de afdelingen om de positieve effecten van de Floriade te verankeren in de inrichting van de stad.

Verder wordt de organisatie van de Floriade Almere 2022 BV versterkt en wordt een programmaraad ingesteld. De programmaraad zal bestaan uit vertegenwoordigers van Aeres, Wageningen University & Research, provincie Flevoland, Weerwater CV, gemeentelijke organisatie, Floriade Almere 2022 BV, ministerie LNV en Almere City Marketing en wordt geleid door de wethouder Floriade.

5.1.6 PARTNERS IN DE STAD

Een voorwaarde om de ambitie en doelen waar te maken, is dat zowel kennis en ervaring uit de gemeente-

lijke organisatie als die van externe partners in de stad en regio wordt ingezet. Denk aan bedrijven, kennisinstellingen, bewoners en bezoekers van de stad. De gemeente is slechts één van de partijen.

De gemeente betreft en faciliteert zijn partners bij het ontwikkelen en uitvoeren van internationale activiteiten. Dit geldt zowel voor de Floriade BV als voor de MRA, Almere Citymarketing, VNG-International, Almeerse bedrijven en cultuur- en kennisinstellingen. Net als gemeente hebben deze partners behoefte aan meer synergie en het elkaar versterken op internationale samenwerking.

5.2 BORGING VAN HET INTERNATIONAAL BELEID

Naast duidelijke rollen en verantwoordelijkheden vraagt de professionalisering van de uitvoering van internationaal beleid ook om voldoende personele capaciteit en budgetten van de verschillende afdelingen en programma's. Aangezien het internationaal beleid meerjarig en portefeuille-overstijgend is, zullen de kosten voor de uitvoering van het internationale beleid zoveel mogelijk worden gedekt door de bestaande personele formatie en begroting van de verschillende afdelingen. Daar waar bestaande middelen niet toereikend zijn zullen extra middelen worden aangevraagd via de programma begroting. Uitgaven voor de Floriade zijn ten laste van de Floriade BV.

COLOFON

Samenstelling

Bestuur, Veiligheid, Leefbaarheid & Strategie (BVLS)

Internationale Zaken

Bezoekadres: Stadhuisplein 1, 1315 HR Almere

Postadres: Postbus 200, 1300 AE Almere

Algemeen telefoonnr.: 14 036 (vanuit het buitenland +31 36 539 99 11)

E-mail: InternationalAffairs@almere.nl

Internet: www.almere.nl

Twitter: (@almere)

Fotografie

Omslag Luchtafbeelding Almere Centrum.

pagina 2 Groene Almere stad.

pagina 4 Skyline Almere, Maarten Feenstra.

pagina 6 Franc Weerwind, burgemeester van Almere.

pagina 8 Csmart, 's Werelds grootste trainingscentrum voor cruiseschepen is sinds 2016 gevestigd in een compleet nieuw kantoor met eigen hotel in Almere Poort, Maarten Feenstra.

pagina 12 Op het Floriadeterrein komen twee circulaire bruggen, gemaakt van Almeerse grondstoffen, Reimert Bouw en Infrastructuur.

pagina 14 Maarten Feenstra.

pagina 16 Glazen wand stadhuis.

pagina 18 Almeerse sporters wonnen maar liefst 99 medailles, waarvan 48 goud, tijdens de Internationale Jeugdspelen 2019 Aalborg (Denemarken).

pagina 20 Almere Centrum heeft diverse internationale prijzen gewonnen en is verkozen tot de Beste Binnenstad 2017 – 2020 van Nederland is.

pagina 22 Het project ZuiderDUIN in Almere Poort is onderscheiden met de NEPROM-prijs 2017 en trekt internationale aandacht om haar onderscheidende woonmilieu in een kunstmatig duingebied.

pagina 26 Het hoger onderwijs in Almere trekt studenten uit de regio en het buitenland naar de stad, Maarten Feenstra.

pagina 28 Theatergezelschap BonteHond reist met haar producties over de hele wereld.

pagina 30 Het project Tiny-house krijgt EU-subsidie voor energie duurzame betaalbare huizen voor kleine huishoudens.

pagina 32 Wethouder Bosch tijdens de Burgermeesterstop van het Milaan Urban Food Policy Pact 2019 in Montpellier.

pagina 34 Bij internationaal beleid zijn verschillende partijen betrokken.

Met dank aan alle beschikbaar gestelde foto's.

Eindredactie

Aldus Loos

Strategisch advies & communicatie

Amsterdam

Vormgeving

Communicatie en Dienstverlening

Drukwerk

Repro Almere

Gemeente Almere

Augustus 2020

Met dank aan de Werkgroep Internationaal en aan alle partners die een bijdrage hebben geleverd en/of leveren aan het Internationaal Beleid van de gemeente Almere.

Gemeente Almere

