

## #4

Gemeente Almere

CORONA  
THERMOMETER  
VAN DE STAD

GEZONDHEID EN ZORG - ONDERWIJS EN KINDEROPVANG - WERK EN INKOMEN - ECONOMIE, WONEN EN MOBILITEIT, OPENBARE ORDE EN VEILIGHEID - SAMENLEVING EN WELZIJN - CULTUUR, VRIJE TIJD EN SPORT

Het afgelopen half jaar is op de Politieke Markt gesproken over de gevolgen van COVID-19 op de stad. De ontwikkelingen gingen zo snel, dat het prettig was om in één document cijfers, kwalitatieve informatie, maatregelen en verwachtingen samen te brengen en daarover met elkaar het gesprek te voeren. Raadsleden, collegeleden, professionals van maatschappelijke organisaties, ondernemers en jongeren voerden mooie gesprekken. Daarin kwamen soms pijnlijke ervaringen ter tafel, maar ook zagen we de kracht van de stad.

### Een andere fase

Inmiddels zijn we in een andere fase beland. Het kabinet heeft op 14 september jl. verdere versoepelingen aangekondigd. Daarbij werd wel geconstateerd dat het COVID-19-virus uiteraard niet verdwenen is en dat nog te weinig mensen immuun zijn. We weten dus niet wat de komende tijd zal brengen. Maar het kabinet zag voldoende aanleiding om een deel van de maatregelen te verlichten.

Tegelijkertijd zien we dat de samenleving zich weer oriënteert op andere dingen dan alleen de coronacrisis. Ook in deze laatste Thermometer zien we dat er meer aandacht ontstaat voor reguliere zaken.

### Een ander gesprek

Net als in de rest van Nederland praten we in Almere steeds meer over de periode ná de crisis. We maken plannen voor de toekomst waarin ook aandacht is voor de effecten van corona op de langere termijn. Het COVID-19-virus zal waarschijnlijk bij ons blijven. We zullen een manier vinden om de ervaringen van de afgelopen periode én de onzekerheden over de ontwikkelingen in de toekomst mee te nemen in ons werk en ons persoonlijk leven.

Daarvoor is het belangrijk om het gesprek te blijven voeren, naar elkaar te luisteren en samen te

bedenken wat er nodig is. Een van de eerstvolgende mogelijkheden daarvoor is de 'Dag van Almere' die dit jaar plaatsvindt op 5 november. Daarin wordt ook ruimte gemaakt voor het gesprek tussen raadsleden, collegeleden, inwoners en organisaties, over de effecten van corona en de manier waarop we hier in de toekomst mee om kunnen gaan.

### Laatste editie

De Thermometer had als doel u inzicht te geven in de effecten van COVID-19 op de stad en in de maatregelen die worden getroffen om de effecten hiervan te verkleinen. Nu de aandacht minder komt te liggen op de crisismaatregelen en het onderscheid tussen coronagerelateerde zaken en reguliere ontwikkelingen steeds lastiger valt te maken, beschouwen we deze Thermometer vooralsnog als de laatste editie, evenals het daaraan gekoppelde gesprek.

### Cultuur en evenementen

De schadelijke gevolgen van de crisis zijn nog steeds zichtbaar in de maatschappij. Maar daarnaast zien we in Almere ook positieve ontwikkelingen. Het aantal mensen in de bijstand en de WW daalt, het ondernemersvertrouwen in Flevoland is sterk gestegen, in de zorgcentra is ontmoeting weer mogelijk, leerlingen kunnen weer met elkaar op kamp etc.

In de cultuur- en evenementenbranche, een sector die nog duidelijk te lijden heeft onder de coronamaatregelen, is ook veerkracht zichtbaar. Almere City Marketing (ACM) ontving veel aanvragen voor evenementen in 2022, en organisaties zijn druk bezig om zich aan te passen aan de nieuwe situatie.

Op 30 september wordt het gesprek op de Politieke Markt gevoerd met vertegenwoordigers van beide sectoren. Zij kunnen schetsen welke gevolgen de coronacrisis en de -maatregelen voor hen gehad hebben. En hoe zij aan hun toekomst werken.

## COVID-19 ontwikkelingen in de Monitor Coronacrisis

Uiteraard blijven we u ook na deze Thermometer op de hoogte houden van de ontwikkelingen rond het COVID-19-virus in Almere. Dit doen wij door middel van de [Monitor Coronacrisis](#). Daarin vindt u de feiten en cijfers, plus een korte duiding van de ontwikkelingen. Deze wordt maandelijks gepubliceerd.

Tot slot willen wij iedereen bedanken die aan de Thermometer heeft bijgedragen.

Nieuwe ontwikkelingen zijn zwartgedrukt. In grijs vindt u oudere teksten uit vorige Thermometers. Deze zijn opgenomen om het verloop van de ontwikkelingen te kunnen volgen.



## GEZONDHEID EN ZORG

### JEUGDHULP, HUISELIJK GEWELD EN KWETSBARE GROEPEN

#### WAT IS DE ACTUELE STAND VAN ZAKEN?

- De zomerperiode is voor de ketenpartners jeugdveiligheid opnieuw druk geweest, maar de groei van het aantal meldingen heeft gelukkig niet doorgezet. Het is nu afwachten wat het effect zal zijn van het einde van de vakanties en het starten van de scholen. Mogelijk komt er tot dan toe verborgen problematiek aan het licht en wordt er meer gemeld.
- De politie registreert bij misdrijven of er sprake is van huiselijk geweld. Het aantal geregistreerde misdrijven huiselijk geweld daalde in augustus jl. voor het eerst sinds begin 2019 naar hetzelfde niveau als dat van politieregio Midden-Nederland. Vermoed wordt dat dit het effect is van de zomervakantie. Ook in het aantal meldingen bij Veilig Thuis is een lichte daling te zien in de zomermaanden, maar het aantal meldingen is onveranderd hoog. Veilig Thuis start een onderzoek wanneer er een vermoeden is van een onveilige thuissituatie, maar nog geen antwoord is op de vraag of er sprake is van huiselijk geweld en/of kindermishandeling.
- Veilig Thuis Flevoland zet meer dienstverlening in en geeft aan dat er meer behoefte is aan ambulante crisishulp en -bedden. Met middelen uit het coronaherstelfonds wordt extra in Veilig Thuis geïnvesteerd, maar ook in de wijkteams, zodat er meer mogelijkheden bestaan voor begeleiding van gezinnen.
- In de hele stad zijn door jongerenwerkers en jongeren op verschillende locaties dialooggesprekken georganiseerd waaraan bijna 1.000 jongeren hebben deelgenomen. Over het algemeen ervaren zij dat het lastiger is om hulp te krijgen, dat ze langer moeten wachten of dat zij voor hun gevoel niet goed geholpen worden. Naast al deze negatieve signalen horen we ook dat jongeren blij zijn met de jongerenactiviteiten en dat het jongerenwerk er voor hen is.

- Jongerenwerkers signaleerden al dat Almeerse jongeren in toenemende mate te maken hebben met depressie, eenzaamheid, uitzichtloosheid en soms ook armoede. Het RIVM en de GGD publiceerden cijfers over de psychische gezondheid van Nederlanders die deze signalen bevestigen. Wat opvalt is dat de psychische gezondheid van ongeveer de helft van de jongeren tussen de 16 en 24 jaar als ongezond wordt beoordeeld. Deze signalen zijn ook bekend bij de maatschappelijk werkers

van de JGZ Almere waarmee de gemeente nauw samenwerkt.

- Kwetsbare jongeren verdwijnen sneller uit beeld, omdat het jongerenwerk binnen de RIVM-regels maar beperkt zijn werk kan doen. Jongerenwerkers moeten als gevolg extra moeite doen om het contact te herstellen en jongeren (weer) te bereiken.
- Er zijn ongeveer 50% meer reguliere trajecten Vrouwenopvang in 2020 ingezet.

## WAT ZIJN DE MAATREGELEN OM DE EFFECTEN VAN CORONA TE VERLICHTEN?

MAATREGEL	KORTE OMSCHRIJVING AANPAK
<b>Steunpakket sociaal en mentaal welzijn en leefstijl</b>	Doel van dit steunpakket van het Rijk is het verminderen van de langdurige gevolgen van deze coronaperiode op het sociaal en mentaal welbevinden en gezondheid van kwetsbare groepen, waaronder ook expliciet jongeren. Op basis van deze subsidieregeling zijn verschillende aanvragen gehonoreerd. Zo heeft de Schoor budget ontvangen voor bestrijding van eenzaamheid. Ook is budget beschikbaar gesteld voor extra inzet van de wijkteams en diverse activiteiten van jongeren. De Blijfgroep heeft extra budget gekregen voor het wegwerken van de wachtlijsten van Veilig Thuis. De tweede termijn voor het indienen van aanvragen loopt af op 30 september. De gemeente stuurt op samenhang tussen activiteiten die we met deze middelen kunnen financieren.
<b>Jeugdpakket Wintereditie</b>	Gemeenten konden eenmalig 10.000 euro rijksgeld ontvangen in het kader van de wintereditie Jeugd aan Zet. Er is een combinatie gemaakt van ontmoeting, dialoog en samen-denksessies met laagdrempelige jongerenactiviteiten in de vorm van online gaming-events met uitwisselingsmomenten. Daarnaast hebben er ook digitale en fysieke ontmoetingen met een beperkt aantal jongeren plaatsgevonden. Samen met jongeren is in beeld gebracht waar ze tegenaan lopen. De gemeente stuurt aan op samenhang tussen deze eenmalige gelden, de input van jongeren en de activiteiten die plaatsvinden voor het welbevinden van de jeugd.
<b>Aanstellen doorbraakmanager</b>	De gemeente heeft een doorbraakmanager aangesteld om met de partners in de jeugd- en volwassenenketen een aantal problemen (waaronder wachtlijsten) aan te pakken. Die zijn weliswaar niet door de coronacrisis ontstaan, maar daardoor wel acuut aan het licht gekomen.
<b>Doorgang activiteiten door maatschappelijke partners en contact met jongeren</b>	Jongerenwerkers en actieve jongeren zijn met diverse Almeerse jongeren in gesprek en stimuleren hen om actief te blijven deelnemen aan sportieve, culturele en sociale activiteiten en/of deze (coronaproof) zelf te organiseren. Om in deze tijd contact te houden met jongeren wordt op basis van het steunpakket intensivering zowel offline als online jongerenwerk en jongerenparticipatie georganiseerd.
<b>JGZ Teams gezinsbegeleiding</b>	De gemeente is hier 1 januari 2021 mee gestart. Dit betreft een systeemgerichte en integrale aanpak voor gezinnen met problematiek, waaronder huiselijk geweld. De partners werken samen naar een oplossing. De teams gezinsbegeleiding begeleiden inmiddels tientallen gezinnen.
<b>Inzet casusregie voorveld: het wijkteam (algemeen maatschappelijk werk) en de jeugdgezondheidszorg</b>	Er wordt meer ingezet op casusregie in het voorveld. Zodat recidives van huiselijk geweld eerder voorkomen worden. Hier is in de zomer mee gestart.
<b>Proces politiemeldingen verbeteren</b>	Door het proces van politiemeldingen te verbeteren wordt er eerder opvolging gegeven aan de politiemeldingen door JGZ of de Blijfgroep en kan voorkomen worden dat situaties escaleren.
<b>Tweewekelijks contact met de partners jeugdveiligheid</b>	Tijdens dit overleg worden actuele knelpunten besproken. Op basis hiervan worden er afspraken gemaakt en gemonitord. Meerdere knelpunten in de keten zijn op deze manier in een vroegtijdig stadium aangepakt.

## WAT IS DE VERWACHTE TREND?

- Gedurende de lockdowns was de verwachting dat er een toename van instroom in de vrouwenopvang zou zijn zodra de lockdowns eindigden. Tot op heden is er geen toename in de instroom waarneembaar.
- Naar verwachting zullen verschillende negatieve effecten elkaar versterken, waardoor er ook op persoonsniveau meer sprake kan zijn van een combinatie van problemen. Dit vraagt aanvullende aandacht.
- Veilig Thuis Flevoland verwacht een toename van meldingen Huiselijk Geweld en Kindermishandeling zodra alle scholen weer volledig open zijn. De wachtlijsten bij zorgpartners zoals de Raad voor de Kinderbescherming, Veilig Thuis en SAVE lopen waarschijnlijk verder op.
- De grenzen van de uitvoering van jeugdhulp komen in beeld volgens de aanbieders. Het wordt steeds moeilijker om crisisplaatsingen te organiseren.
- Ook wordt er na de zomervakantie meer meldingen verwacht voor jeugdhulp en Wmo. Door een verwachte toename van meldingen worden er ook extra kosten ten aanzien van de uitvoering van Veilig Thuis Flevoland, jeugdhulp en Wmo verwacht.
- Er zal meer sprake zijn van verslavingsproblematiek. Vanwege de coronamaatregelen zijn mensen moeilijker te bereiken, omdat hulpverleners, burgers, huishoudelijke hulp etc. makkelijker buiten de deur worden gehouden en hierdoor geen signalen opvangen.

## GEZONDHEIDSZORG EN PUBLIEKE GEZONDHEID

### WAT IS DE ACTUELE STAND VAN ZAKEN?

- GGD Flevoland, Gemeente Almere en de Ondernemersvereniging Almere vinden het belangrijk om ook in september te blijven wijzen op het belang van vaccineren en informatie daarover beschikbaar te maken. Voor de duur van de lokale Almeerse campagne is er een speciale (tijdelijke) website gericht op inwoners met een niet Nederlandse achtergrond. In verschillende talen worden bezoekers voorzien van informatie: [www.almerevaccineren.nl](http://www.almerevaccineren.nl)
- Sinds 1 september geeft GGD Flevoland, vanuit een omgebouwde bus, voorlichting aan mensen die nog vragen hebben over de corona-vaccinatie, twijfels hebben of bang zijn voor een prik. Naast de voorlichting kunnen mensen ook direct een vaccinatie krijgen in de bus (zonder afspraak). De bus stond tussen 1 en 18 september op verschillende plekken in Almere en Lelystad. De dienstregeling is te vinden via de website van GGD Flevoland: [eengezonderflevoland.nl/covid-19/voorlichtingsbus/](http://eengezonderflevoland.nl/covid-19/voorlichtingsbus/)
- Per 20 september hebben 132.512 Almeeders vanaf 12 jaar minimaal 1 coronavaccinatie gehad. Dit zijn de cijfers zoals door het RIVM wekelijks aan de GGD verstrekt worden.
- In de woonzorgcentra van het Leger des Heils lijkt de situatie zich steeds meer te normaliseren. Er zijn sinds de vaccinatie geen besmettingen meer geweest onder bewoners en onder personeel was dit zeer beperkt. Het ziekteverzuim onder medewerkers is nog altijd hoog. Dat wordt toegeschreven aan de hoge werkdruk. Het verzuim is wel gehalveerd ten opzichte van het laatste kwartaal van 2020. Een deel van de activiteiten is weer opgestart. Het restaurant in Buitenhaeghe is weer open voor de bewoners en familie van bewoners. Bezoekers uit de omliggende seniorenwoningen kunnen op afspraak en onder voorwaarden gebruik maken van het restaurant. Ook de groepsactiviteiten zoals muziektherapie zijn weer gestart. Dit alles leidt tot veel meer kwaliteit van leven.
- Bij de Zorggroep is 90% van de bewoners gevaccineerd. Een klein deel kan op medische gronden niet gevaccineerd worden of wil niet. Soms komen er niet-gevaccineerde nieuwe bewoners binnen. Dit vergt aandacht en zorgt soms toch voor besmetting. De symptomen zijn dan meestal beperkt.

- De wachtlijsten voor de woonzorgcentra nemen weer iets toe doordat mensen weer meer bereid zijn om opgenomen te worden. Ze zijn nog steeds korter dan voor corona, wat door het Leger des Heils als een positieve bijkomstigheid wordt gezien. De wachttijden waren voor corona soms meerdere jaren.
- De Zorggroep heeft, vanwege de vele vragen over vaccinaties door patiënten, een extra telefooncentrale bemenst met doktersassistenten.
- De Zorggroep ziet nog een relatief hoog verzuim bij de meeste disciplines. Redenen zijn de verplichte quarantaine (ook bij verdenking van familieleden) en de beperkte inzet van medewerkers met een langdurig Covid-19 herstel. De werkdruk bij de wijkverpleging is hoog. Zorggroep Almere stimuleert het vaccineren door medewerkers door hierin maximaal te faciliteren
- Ongeveer 90% van de bewoners van alle woonzorgcentra in Almere is tweemaal gevaccineerd tegen Covid-19. Vanwege de continue instroom van nieuwe bewoners zal het vaccineren van deze doelgroep voortgezet worden. Reeds gevaccineerde bewoners blijken toch nog Covid-19 op te lopen. De symptomen zijn dan wel beperkt, maar zij zijn dan toch een besmettingsbron.
- Werkgevers hebben geen inzicht welke medewerkers wel of niet gevaccineerd zijn, omdat dit vertrouwelijke medische gegevens zijn. Het vaccineren van medewerkers wordt wel gestimuleerd, bespreekbaar gemaakt en gefaciliteerd.
- Er ligt extra werkdruk bij huisartsen door Covid-19 zorg en het vaccinatieprogramma. De wisselingen in vaccinatiebeleid en media-aandacht zorgen voor onrust bij patiënten, wat leidt tot extra vragen bij huisartsen. Hiervoor is extra telefonische bereikbaarheid georganiseerd. De wijkverpleging ervaart ook een hogere werkdruk.
- De Zorggroep Almere heeft scenario's ontwikkeld voor een mogelijke fase 3 (zwart scenario). Huisartsen, wijkverpleging en intramurale zorg staan paraat om snel te kunnen handelen. Dit gaat in goed overleg met het Flevoziekenhuis.
- Corona heeft bij de medewerkers van het Leger des Heils veel impact gehad op alle gangbare werkprocessen, met als gevolg verzuim en organisatorische problemen. Inmiddels gaat het beter: de vaccinatiebereidheid bij zowel medewerkers als bewoners is hoog en er is een significante daling van het aantal besmettingen. Echter ligt er nog wel een grote druk op de medewerkers, omdat de activiteiten nog beperkt zijn, behandelingen zijn uitgesteld en er komt minder familiebezoek. Er wordt meebewogen met de versoepelingen in de maatschappij, dus sport- en spelactiviteiten worden weer opgepakt en met het openen van de horeca is de recreatieruimte ook weer geopend.
- In de coronatijd zijn veel kwetsbare mensen overleden. Hierdoor zijn de wachttijden voor een plek bij het Leger des Heils landelijk afgenomen, of is er zelfs leegstand. In Almere zijn de woonzorgcentra vol, maar zijn er geen wachtlijsten meer.
- Medisch specialisten van het Flevoziekenhuis en huisartsen in Almere hebben gezamenlijk een protocol 'eerder naar huis' ontwikkeld. Inwoners van Almere met een coronabesmetting kunnen daardoor vanuit het ziekenhuis eerder naar huis. In de thuissituatie is dat te realiseren door onder meer de inzet van huisartsen, wijkverpleging en fysiotherapeuten. Veelal gebeurt dat met inzet van uitgebreide beschermingsmaatregelen en zuurstoftherapie, die vaak ingezet wordt bij ziekte als gevolg van coronabesmetting. In cijfers betekende dit dat medio maart 2021 circa 40 patiënten gemiddeld 7 dagen eerder naar huis konden. Daardoor zijn in het ziekenhuis circa 280 bed-dagen vrijgespeeld voor andere patiënten.

**WAT ZIJN DE MAATREGELEN OM DE EFFECTEN VAN CORONA TE VERLICHTEN?**

MAATREGEL	KORTE OMSCHRIJVING AANPAK
Vaccinatie	Almere heeft een GGD-priklocatie in de sporthal in Almere Haven.
Nazorgtrajecten	In juni opent de zorggroep een nieuwe locatie voor revalidatie van long-Covid-19 patiënten. Momenteel zijn 18 (kleine) groepen in behandeling voor revalidatie op een tijdelijke voorziening.
Doelgroepgericht informeren over vaccineren	De GGD en gemeente hebben in kaart gebracht welke netwerkpartners kunnen ondersteunen om bepaalde doelgroepen beter te informeren over vaccineren. Dit betreft met name de doelgroepen die via de reguliere communicatiekanalen niet bereikt worden.

## WAT IS DE VERWACHTE TREND?

- Naar verwachting komt er meer aandacht voor de preventieve kant van de (gezondheids-)zorg en wordt er extra geïnvesteerd op het gebied van (toekomstige) infectieziektebestrijding.



## ONDERWIJS EN KINDEROPVANG

### WAT IS DE ACTUELE STAND VAN ZAKEN?

- De scholen voor primair onderwijs en voortgezet onderwijs zijn weer volledig open, met een aantal versoepelingen. Zo hoeven onderwijspersoneel en leerlingen die meer dan 2 weken volledig gevaccineerd zijn, niet meer in quarantaine als ze contact hebben gehad met een besmet persoon. In het voortgezet onderwijs wordt de mondkapjesplicht gehandhaafd in de gangen en aula (bij bewegingen). Vanaf 30 augustus geldt de 1,5 meter afstand niet meer in het mbo en hbo. De maatregelen zijn naar verwachting tot 25 september van kracht.
- Door de versoepelingen is het niet langer zo dat het geven van klassikaal onderwijs vaak onderbroken moet worden omdat een klas of een leerkracht weer in quarantaine moet. Wat het onderwijs nu wel meldt is dat ouders en leerlingen nu vaak lijken te verwachten dat bij ziekte of quarantaine van individuele leerlingen ook online lessen gegeven worden. Scholen kunnen daar niet aan voldoen. Een leerkracht kan niet voor de klas staan en tegelijkertijd online lesgeven.
- Het onderwijs op afstand leidde bij een deel van de leerlingen tot leerachterstanden en sociaal-emotionele problemen. Scholen hebben geanalyseerd wat nodig is om achterstanden op het gebied van mentaal welbevinden, de cognitieve en sociale ontwikkeling in te halen. Scholen kunnen daar de door het Rijk beschikbare middelen voor het Nationaal Plan Onderwijs (NPO) voor inzetten.
- Er is meer overleg en samenwerking tussen onderwijs, kinderopvang en partners. Het onderwijs heeft ervaren dat de kinderopvang door flexibiliteit en oplossingsgerichtheid bij kon springen in de noodopvang voor kwetsbare kinderen. Ook schakelen scholen sneller naar leerplicht als ze geen contact hebben met kinderen. De samenwerking wordt positiever gewaardeerd.
- Met name in het voortgezet onderwijs zijn vaker motivatieproblemen aan de orde. Daarnaast stromen er straks kinderen uit waar de laatste twee schooljaren niet constant contact mee is geweest vanuit de school.
- Scholen signaleren dat groepen jongeren die normaliter naar school komen om 'ergens bij te horen', nu andere groepen vinden om zich bij aan te sluiten. Bijvoorbeeld bij straatgroepen.
- Jongeren die studeren op het MBO kunnen moeilijk aan een stageplek komen. Ook worden stages en werkcontracten van jongeren beëindigd.

## WAT ZIJN DE MAATREGELEN OM DE EFFECTEN VAN CORONA TE VERLICHTEN?

MAATREGEL	KORTE OMSCHRIJVING AANPAK
<b>Besteden van ontvangen gelden Ministerie van Onderwijs, Cultuur en Wetenschap (OCW)</b>	Aanvullend op het NPO voor scholen ontvangt de gemeente 4,5 miljoen euro van het Rijk om in en rond het onderwijs in te zetten. Een deel van de middelen gaat in overleg met het onderwijsveld naar snelle concrete interventies (zoals Bibliotheek op school, tegengaan voortijdig schoolverlaten etc.). Een ander deel gaat naar langere termijninvesteringen om de specifieke onderwijsuitdagingen van Almere effectief het hoofd te bieden (zoals Taalaanpak Almere etc.)
<b>Bestuurlijk en tactisch overleg</b>	De gemeente voert geregeld overleg op zowel bestuurlijk als tactisch niveau. Daarin wordt de stand van zaken besproken en voor knelpunten worden gezamenlijke oplossingen gezocht.
<b>Ministerie van OCW, introductie 'Kansrijk Adviseren in groep 8'</b>	Kansarme kinderen lopen kans minder goed te scoren op de eindexamen, omdat zij een leerachterstand hebben opgelopen. Om scholen in het primair onderwijs te ondersteunen bij een zorgvuldige schooladvisering, heeft het ministerie van OCW de 'Handreiking schooladvisering' ontwikkeld. Door specifiek aandacht te vragen voor kansrijk adviseren hoopt men negatieve gevolgen te voorkomen.

## WAT IS DE VERWACHTE TREND?

- In ieder geval ligt het in de lijn der verwachting dat er in het onderwijs een toenemende mate van flexibiliteit zal gaan ontstaan. Over de gehele onderwijsketen (van voorschool tot HBO) verwachten we soepelere overgangen tussen scholen. Het Ministerie van OCW heeft aangegeven dat men mogelijke belemmeringen wil wegnemen, bijvoorbeeld door ruimte te geven in regels, normeringen aan te passen en door stimulerend toezicht. Dat biedt ruimte om vaste tijdpatronen van de opeenvolgende schoolsystemen te doorbreken in de gehele keten.
- In combinatie met het lerarentekort, dat in Almere relatief groter is dan in de G4, wordt het een enorme uitdaging voor het Almeers onderwijs om de effecten van deze crisis terug te dringen.
- Belemmeringen door de crisis hebben impact op de leerweg van kinderen. Denk aan de schooladvisering van groep 8 leerlingen of eindexamenleerlingen. Ook stages of beroepspraktijkvorming kunnen vanwege corona vaak niet doorgaan.



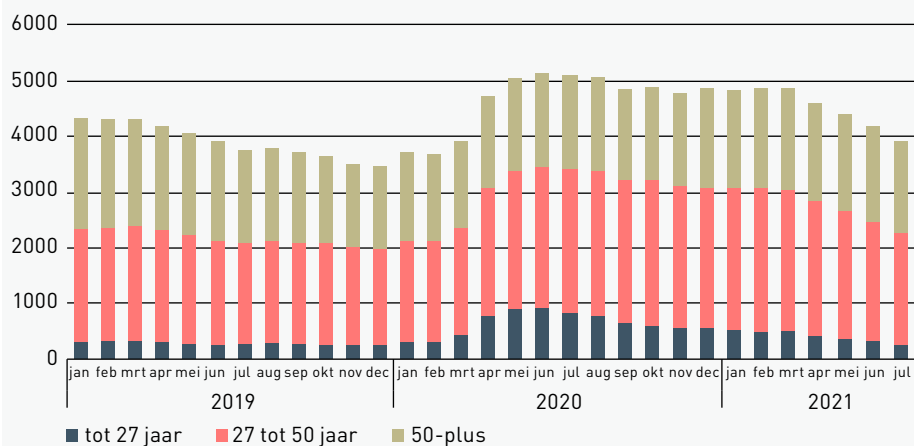


## WERK EN INKOMEN

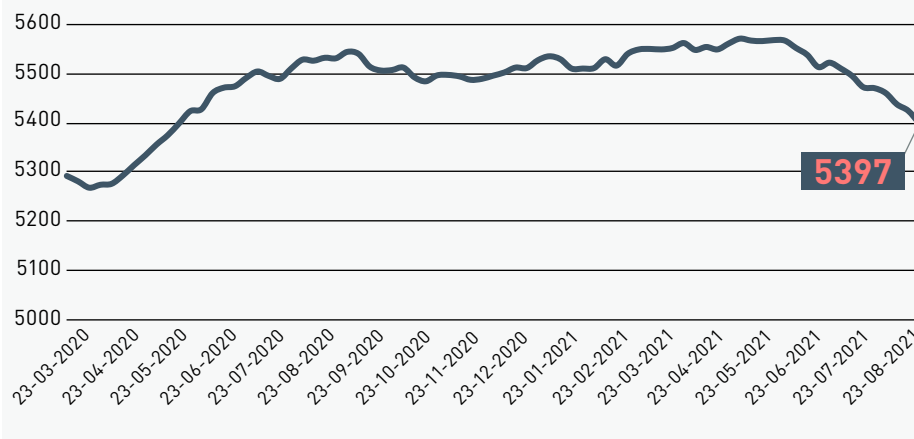
### ARMOEDE, SCHULDEN, PARTICIPATIE EN BIJSTAND

#### WAT IS DE ACTUELE STAND VAN ZAKEN?

FIGUUR 1: Aantal lopende WW-uitkeringen in Almere naar leeftijdscategorie (Bron: UWV)



FIGUUR 2: Aantal lopende bijstandsdossiers vanaf 23 maart 2020 (Bron: Gemeente Almere-Afdeling Werk & Inkomen)



- Het aantal bijstandsdossiers daalt sinds juni 2021. Op 6 september waren dit er 5.397 (nog 107 boven het aantal van maart 2020). Het aantal WW-uitkeringen daalt al sinds maart van dit jaar. In juli 2021 was het terug op het niveau van voor de coronacrisis. (Zie grafiek 1 en 2).
- De Tozo 4 (Tijdelijke overbruggingsregeling zelfstandig ondernemers) liep af op 1 juli 2021 en de Tozo 5 loopt tot september 2021. De regeling voorziet in een aanvullende uitkering voor levensonderhoud als het inkomen door de coronacrisis

onder het sociaal minimum daalt. Het verschil tussen Tozo 4 en 5 is dat de gemeente bij Tozo 5 om meer informatie mag vragen. Daardoor kan waar nodig extra ondersteuning geboden worden om zelfstandigen zo snel mogelijk op eigen benen terug te krijgen. Het Zelfstandigen Loket Flevoland blijft deze maatregel namens de gemeente uitvoeren.

- Er zijn minder aanvragen van schuldhulpverlening, bijna 70 aanvragen in augustus 2021 ten opzichte van ca. 100 in dezelfde periode in 2020.



Er zijn echter geen aanwijzingen dat de schuldenproblematiek minder is geworden. Ook landelijk daalt het aantal aanvragen voor de schuldhulpverlening. Hoewel de normale spreekuren weer mogelijk zijn, zijn inloopsprekuren nog niet mogelijk.

- Het aantal klanten van de Voedselbank Almere is sinds juni 2021 gedaald, maar ligt eind augustus met 500 klanten nog wel ruim boven het gemiddelde van voorgaande jaren (in 2018 en 2019 zo'n 360 huishoudens per maand).
- Ten opzichte van maart 2020 (de eerste coronamaand) is het totaal aantal WW-uitkeringen

toegenomen met 26 procent. Het aantal bijstandsdossiers is sinds september 2020 ongeveer op hetzelfde niveau gebleven.

- Het actieve contact vanuit de aanpak 'Als ik later groot ben' die zich richt op kinderen in armoede, leidt tot meer maatwerk in de ondersteuning van kwetsbare gezinnen.
- De samenwerking met maatschappelijk betrokken (private) partijen (de Businessclub Almere City FC, ABN-AMRO foundation en de Nieuwe Bibliotheek) is versterkt. Dit heeft geleid tot gerichte hulp aan kwetsbare gezinnen, zoals het beschikbaar stellen van laptops en fietsen.

## WAT ZIJN DE MAATREGELEN OM DE EFFECTEN VAN CORONA TE VERLICHTEN?

MAATREGEL	KORTE OMSCHRIJVING AANPAK
<b>Voedselbank-distributiepunten voor uitgifte vers voedsel</b>	In Almere Poort en Buiten is de voedselbank een pilot gestart voor de uitgifte van vers voedsel. Meerdere voedselnoodhulp-organisaties hebben hun krachten gebundeld en locatie en dienstverlening opengesteld voor de voedselbank. Zo kunnen mensen voor verse en dagelijkse boodschappen dichterbij huis terecht. Eerste ervaringen zijn dat de helft van de voedselbankklanten de hulp dichterbij huis weet te vinden. Als dit een succes is, is het plan om verdeeld over de stad in totaal vijf distributiepunten met vers voedsel te realiseren.
<b>Proactief contact met inwoners, werkgevers en maatschappelijke partners</b>	De aandacht en het persoonlijke contact wordt door inwoners en werkgevers gewaardeerd. Hiermee wordt ook de drempel verlaagd om zelf contact op te nemen met de gemeente. Werkgevers die mensen in de banenafpraak in dienst hebben, ervaren het meedenken van de jobcoaches als het steuntje in de rug om deze kwetsbare werknemers in dienst te houden.
<b>Creatieve voedsel-inzamelacties door de voedselbank en andere noodhulporganisaties</b>	Er zijn verschillende succesvolle en creatieve inzamel- en ophaalacties door de noodhulp-organisaties uitgevoerd om de snelgroeiende doelgroep te blijven bedienen. Met de hulp en inzet van bedrijven en inwoners zijn de dreigende tekorten aan voedsel tijdig aangevuld.

## WAT IS DE VERWACHTTE TREND?

- In de ramingen van augustus 2021 is het Centraal Plan Bureau optimistisch over de werkloosheid. Ging het CPB in maart jl. uit van 415.000 werklozen in 2021, nu houdt het planbureau rekening met 315.000 werklozen in 2021. Toch wordt bij het aflopen van de ondersteuningsmaatregelen verwacht dat de werkloosheid toeneemt naar 340.000 in 2022. Als dit het geval is, wordt ook verwacht dat het aantal aanvragen om ondersteuning bij armoede en schulden toeneemt.
- Er wordt een stijging van aanvragen om ondersteuning bij armoede en schulden van 25 à 30 procent verwacht, zowel onder particulieren als zelfstandigen (prognose CBS/NVVK).
- Er wordt een toename van kansenongelijkheid onder kwetsbare groepen verwacht. Bij kinderen die opgroeien in armoede doen zich sneller onderwijsachterstanden voor. En mensen zonder vaste aanstelling (bijvoorbeeld flexwerkers) die hun baan/opdracht verliezen vallen meteen terug op bijstandsniveau.
- Na afloop van de voorliggende voorzieningen wordt er een stijging verwacht van het aantal huishoudens in de bijstand. Deze stijging hangt samen met de mate en snelheid waarin de economie herstelt.

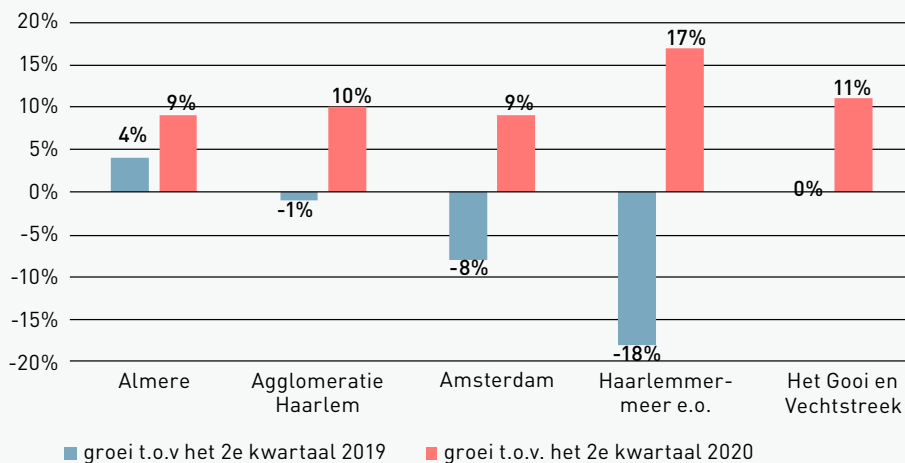


## ECONOMIE, WONEN EN MOBILITEIT

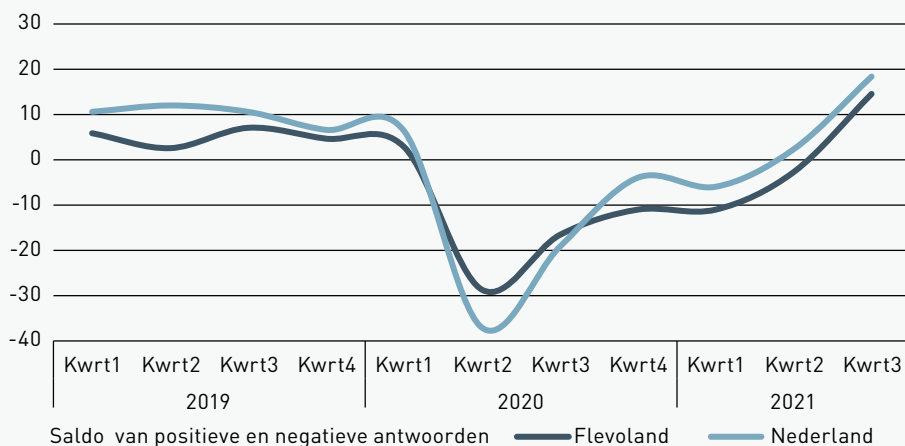
### BEDRIJVEN EN WERKGELEGENHEID

#### WAT IS DE ACTUELE STAND VAN ZAKEN?

FIGUUR 3: Economische groei per regio, 2e kwartaal 2021 t.o.v. 2e kwartaal 2020 en 2e kwartaal 2019 (Bron: CBS)



FIGUUR 4: Ontwikkeling ondernemersvertrouwen in Flevoland en Nederland per kwartaal (Bron: CBS)



- Het aantal faillissementen in Flevoland is het afgelopen jaar nog steeds zeer laag ten opzichte van de voorafgaande jaren. Dit komt mogelijk door de ondersteuningsmaatregelen van de overheid. Het CBS geeft aan dat het aantal faillissementen in februari 2021 landelijk op het laagste niveau lag na december 1990.
- De Nederlandse economie is behoorlijk op stoom gekomen. De economie is in het 2e kwartaal van 2021 met 3,1% gegroeid ten opzichte van het 1e

kwartaal. Ook blijkt dat de economie van de helft van de 52 regio's in Nederland nu groter is dan in het 2e kwartaal van 2019 (CBS, aug, 2021). Almere hoort met 4% groei t.o.v. 2019 bij de kopgroep in Nederland.

- Helaas zijn de economie van Haarlemmermeer en Amsterdam nog niet op het niveau van voor corona. De economie is daar nog 18 en 8 procent kleiner (2e kwartaal 2021 vergeleken met 2019). Almere doet het in vergelijking met omliggende

regio's dus goed als het gaat over de economische groei (zie grafiek 3). Daar staat tegenover dat veel Almeerders buiten Almere werken, juist in de regio's waar de krimp in de economie het grootst is.

- Weekmarktondernemers hebben het moeilijk door de maatregelen die genomen zijn. De markt in de Stad is het afgelopen anderhalf jaar een paar keer gewijzigd van marktterrein en indeling om te kunnen voldoen aan de coronamaatregelen (vooral aan het begin van de pandemie). Dit heeft veel aanpassingsvermogen gevraagd van de ondernemers, omdat sommige noodgedwongen een paar keer een andere plaats toegewezen kregen. De markt staat inmiddels goed voor deze tijdelijke situatie en vraagt af en toe kleine aanpassing. Deze zaken vragen continue aandacht van marktbeheer om iedere keer weer in te spelen op de gewijzigde situatie.
- De Tijdelijke Ondersteuning Noodzakelijke Kosten (TONK) is een regeling voor iedereen die door de coronamaatregelen een inkomensachteruitgang heeft, waardoor zij de vaste lasten niet meer uit

het inkomen hoeven te betalen. De vergelijking met andere G40-gemeenten, zoals Arnhem, Enschede en Haarlemmermeer, leert dat het aantal aanvragen in Almere hoger is. De gemeente heeft maatregelen getroffen om de regelingen onder de aandacht te brengen.

- De aanvragers van de Tozo (Tijdelijke overbruggingsregeling zelfstandig ondernemers) zijn in beeld en worden actief benaderd voor advies en ondersteuning bij een heroriëntatie op hun bedrijf of een bredere oriëntatie op de arbeidsmarkt.
- Het is moeilijker om stageplekken of werkervaringsplekken te realiseren. Werkgevers geven aan de begeleiding niet te kunnen bieden vanwege het werken op afstand, onzekerheid, sluiting of juist door drukte.
- Online bestellingen zijn enorm gestegen, daarom is er een blijvende vraag bij distributiecentra en de logistieke sector naar grond op de Stichtse Kant en elders in Almere.
- Er is een toenemende vraag naar ICT-personeel. Daarom is het ICT Fieldlab gestart in Almere, een omscholingstraject voor (bijna) werkloos personeel.

#### WAT ZIJN DE MAATREGELEN OM DE EFFECTEN VAN CORONA TE VERLICHTEN?

MAATREGEL	KORTE OMSCHRIJVING AANPAK
<b>Verlenging gedoogbesluit omgevingsrecht</b>	Vanwege coronamaatregelen kunnen er situaties ontstaan waardoor bedrijven en instellingen noodgedwongen regels uit het omgevingsdomein (onder ander milieu, bouwen of ruimtelijke ordening) overtreden. Het gedoogbesluit regelt dat hiervoor – onder voorwaarden - een ontheffing kan worden aangevraagd. Dit is eind augustus verlengd door het college.
<b>Bekendheid Tijdelijke Ondersteuning Noodzakelijke Kosten (TONK)</b>	TONK is een vergoeding voor noodzakelijke kosten. Alle bekende Tozo-aanvragers zijn aangeschreven om hen te attenderen op de mogelijkheden m.b.t. de TONK-regeling. Aan de TONK-regeling is verder bekendheid gegeven via de gemeentelijke website en sociale media. De voorlichting is uitgebreid en ook zijn er interviews met aanvragers gepubliceerd.
<b>gemeente Almere: speciale coronapagina</b>	Op de coronapagina van de gemeente Almere staan alle arbeidsmarkt- en financiële mogelijkheden waar bedrijven gebruik van kunnen maken als ze in zwaar weer terecht zijn gekomen door corona. Dit overzicht wordt maandelijks geüpdatet. Dit wordt zowel intern als extern gedeeld en het overzicht staat ook op de <a href="#">speciale coronapagina</a> van het Ondernemersplein.
<b>Verruiming afhandelcapaciteit gemeente</b>	Omdat het voor aanvragers cruciaal is snel duidelijkheid te krijgen over de TONK-toekenning, heeft de gemeente de afhandelcapaciteit verruimt.
<b>Verruiming betalingsregeling ondernemers voor gemeentelijke belastingen</b>	Ondernemers die aannemelijk getroffen zijn door de coronacrisis en een langere afbetalingstermijn nodig hebben voor gemeentelijke belastingen, kunnen een betalingsregeling voor maximaal 36 maanden krijgen (gebruikelijk is 12 maanden). Belangrijk hierbij is, dat dit geldt voor rechtspersonen. Dat betekent dat er geen partnertoets gedaan wordt. Dit geldt alleen voor ondernemers die zijn getroffen door de coronacrisis en deze langere afbetalingstermijn écht nodig hebben. Voor ZZP'ers en zelfstandig ondernemers (natuurlijke personen) bestaat de mogelijkheid tot het aanvragen van kwijtschelding. Wij toetsen dan op basis van inkomen en vermogen (ook dat van de partner).
<b>Knooppunt Werk Almere</b>	De gemeente heeft samen met Randstad in december 2020 een adviesteam opgezet. Het knooppunt Werk Almere verbindt bedrijven met elkaar die (tijdelijke) overcapaciteit hebben met bedrijven die een ondercapaciteit hebben. Om zo te voorkomen dat werknemers een uitkering moeten aanvragen tijdens de coronacrisis.

MAATREGEL	KORTE OMSCHRIJVING AANPAK
Zelfstandigen Locket Flevoland Heroriëntatietraject voor ondernemers	In oktober heeft het kabinet besloten tot het beschikbaar stellen van steunpakketten voor 2021. Eén van de genoemde steunpakketten betreft het heroriëntatie traject voor ondernemers, zodat ondernemers zich breder kunnen oriënteren op het ondernemen, bedrijfsvoering en de arbeidsmarkt. Besloten is vanaf eind maart 2021 alle personen die een Tozo 3 uitkering hebben ontvangen de heroriëntatie proactief aan te bieden.
Crisisdienstverlening door regionale mobiliteitsteams	Rijksoverheid en partners zetten met behulp van 35 regionale mobiliteitsteams een landelijk dekkend netwerk op. Met als doel mensen zoveel mogelijk direct naar nieuw werk te begeleiden en werkloosheid te voorkomen, dan wel zo kort mogelijk te laten duren. Hiermee worden bedrijven ondersteund bij de van-werk-naar-werk-begeleiding van personeel.

### WAT IS DE VERWACHTE TREND?

- Ondernemers hebben weer meer vertrouwen in de toekomst (zie grafiek 4). Het vertrouwen dat uit de meest recente CBS-enquête naar voren komt, is zelfs groter dan voor de coronacrisis. Ook in Flevoland is het ondernemersvertrouwen fors toegenomen van -16,7 in het derde kwartaal 2020 naar + 14,5 in het derde kwartaal 2021.
- Het aantal vacatures in de directe omgeving van Almere is de afgelopen zomer duidelijk hoger dan een jaar geleden. Binnen het gebied van 25 kilometer neemt het aantal vacatures sinds begin van dit jaar toe. In dit gebied stonden in augustus ruim 3.000 vacatures open.
- Horeca en vrijetijdssector en niet-dagelijkse detailhandel blijven een punt van zorg.
- Als de nationale steunmaatregelen worden verminderd is de verwachting dat er Almeerders (waaronder zzp'ers) werkloos worden. Oplopende werkloosheid zorgt voor vraag naar ander geschoold werk. De werk-naar-werk-begeleiding, omscholingsprogramma's en advies hierover verloopt via het UWV.

## WONEN, GEMEENTELIJK VASTGOED, PARKEREN EN MOBILITEIT

### WAT IS DE ACTUELE STAND VAN ZAKEN?

- Op het gebied van openbaar vervoer hebben we in de eerste fasen van de coronacrisis te maken gehad met een sterke afname van het absolute aantal verplaatsingen. Nu scholen en bedrijven (belangrijkste motieven voor verplaatsingen) weer open zijn, zien we dat het totaal aantal verplaatsingen weer toeneemt. Wat opvalt is dat ritten gemiddeld korter zijn geworden dan voor de coronacrisis. Regionaal zien we ook een effect in de keuze voor vervoerwijze: er is een verschuiving van collectief naar individueel vervoer. Dat heeft mogelijk een relatie met het afschalen van het OV-aanbod.
- Medio augustus maakte ongeveer 65% van de reizigers (in vergelijking met periode voor corona) weer gebruik van de bus. Door verdere versoepelingen en het aflopen van de zomervakantie hebben de gemeente en Keolis/Allgo besloten dat er per 22 augustus weer meer bussen rijden op de meeste stadslijnen. Er rijden nu bijna weer evenveel bussen als in de situatie voor de coronacrisis.
- Tot nadere versoepelingen rijden de NightGo bussen richting Amsterdam nog niet. De extra late ritten in Almere rijden ook grotendeels niet. Naar aanleiding van de volgende persconferentie en eventuele versoepelingen zal worden gekeken wat er dan mogelijk is.

- De coronaperiode heeft invloed op de situatie op de woningmarkt. Er is bijvoorbeeld meer spaargeld om een woning te kopen of te verbouwen, de afstand woon- en werkverkeer is minder belangrijk en door de tijdelijke productiestop zijn materialen duurder geworden.
- Er is geen stijging te zien in het aantal urgentieaanvragen. In 2020 werden bijna 600 urgentieaanvragen gedaan, wat op hetzelfde niveau ligt als in 2018 (in 2019 was het aantal iets lager). Inhoudelijk zijn er ook geen specifieke signalen of thema's in de urgentieaanvragen die te maken kunnen hebben met corona. Dit betekent helaas niet dat er niets aan de hand is op de woningmarkt.
- Voor de zomer gold een afgeschaalde dienstregeling. In de zomer is de reguliere zomerdienstregeling gestart.
- Zodra er versoepelingen komen en mensen gevaccineerd zijn, zal handhaving ook weer vaker brandveiligheidscontroles uitvoeren. Nu voeren sommige instellingen zelf hun controle op brandveiligheid uit.
- Er wordt maatwerk geleverd voor huurders van het gemeentelijke vastgoed. Een paar huurders hebben gevraagd of zij eerder van hun huurcontract af kunnen, omdat de schulden anders te hoog oplopen.
- De vraag naar één bouw van woningen blijft doorgaan. Een aandachtspunt is om het werk met inachtneming van de coronamaatregelen veilig uit te voeren. Controles bij mensen thuis zijn bijvoorbeeld lastiger, net als toezicht op de bouw. Hierdoor loopt het aantal handhavingdossiers op.

#### WAT ZIJN DE MAATREGELEN OM DE EFFECTEN VAN CORONA TE VERLICHTEN?

MAATREGEL	KORTE OMSCHRIJVING AANPAK
<b>Aanvraag beschikbaarheidsvergoeding openbaar vervoer bij het ministerie van Infrastructuur en Waterstaat</b>	Vanuit het Rijk wordt geld beschikbaar gesteld zodat het openbaar vervoer kan blijven rijden. Om zo te voorkomen dat er te veel moet worden afgeschaald en te zorgen dat vervoersbedrijven de crisis doorstaan. Deze beschikbaarheidsvergoeding (BVOV) geldt voor heel 2021.
<b>Bescherming medewerkers</b>	Bescherming voor medewerkers die in de uitvoering moeten werken door een verbeteringslag digitalisering. Hierdoor kunnen werkzaamheden en dienstverlening zoveel mogelijk digitaal door gaan.
<b>Haltemarkering op drukke haltes</b>	De haltemarkering moet leiden tot een betere spreiding van reizigers. Er is nog geen evaluatie geweest om te meten hoe effectief de markeringen zijn.

#### WAT IS DE VERWACHTE TREND?

- Het zou kunnen dat het aantal mensen met financiële problemen verder toeneemt. In combinatie met stijgende huizenprijzen zou dit kunnen leiden tot een nog grotere druk op het lagere segment (gereguleerde huur) en/of meer urgentieaanvragen.
- De eerste wetenschappelijke studies en prognoses rond mobiliteit na de coronacrisis wijzen op een toename in het gebruik van actieve vervoerwijzen (lopen/fietsen/etc.). Ook wordt gewezen op een grotere groep thuiswerkers dan voor de pandemie.
- De landelijke inschatting als gevolg van de sterke daling in OV-gebruik en de overstap naar andere vervoerwijzen is dat het OV-gebruik structureel lager zal blijven na de coronacrisis. Daar zit enige onzekerheid, omdat dit mede wordt beïnvloed door andere factoren (bijvoorbeeld olieprijs, rijkssubsidies of promotie van het OV).
- De verwachting is inmiddels dat het aantal busreizigers binnen de gemeente Almere in de komende maanden weer verder toe zal nemen. Of en wanneer het oude niveau weer wordt bereikt is mede afhankelijk van de landelijke maatregelen en kunnen we daarom nog niet goed inschatten. We blijven dit de komende tijd monitoren.

- Als de coronamaatregelen wegvallen, komen waarschijnlijk op termijn weer meer bouwmaterialen beschikbaar. Hierdoor kan weer sneller gebouwd worden en dit veroorzaakt mogelijk weer een prijsverlaging van bouwmaterialen.
- Afschalen van het openbaar vervoer was/is nodig. Het dilemma is dat op de langere termijn reizigers voor de auto kunnen gaan kiezen, wanneer de OV-dienstregeling te lang én te veel wordt afgeschaald.



## OPENBARE ORDE EN VEILIGHEID

### VEILIGHEID

#### WAT IS DE ACTUELE STAND VAN ZAKEN?

- De cybercriminaliteit laat al langere tijd een stijgende lijn zien, dit werd versterkt door de coronamaatregelen. In de eerste maanden van 2021 is deze vorm van criminaliteit weer hoger dan voorheen (zie figuur 5). Aangezien mensen meer thuis zitten en online tijd doorbrengen, neemt de gelegenheid voor cybercriminaliteit toe. Daarnaast wordt de toename in geregistreerde cybercriminaliteit ook deels veroorzaakt door meer aandacht in de media. Onder meer door voorlichtingscampagnes neemt de bereidheid om aangifte te doen toe.
- Een belangrijk gevolg van de coronamaatregelen was een afname van woninginbraken en andere vormen van traditionele criminaliteit in de woonomgeving (bijv. fietsdiefstal, vernielingen, winkeldiefstal). Dit komt doordat bewoners meer thuis waren en daardoor de gelegenheid voor dit soort criminaliteit afnam. Na versoepeling van de maatregelen zagen wij deze vormen van criminaliteit weer licht toenemen.
- De afname van het draagvlak voor de coronamaatregelen is landelijk zichtbaar, onder andere op sociale media. Een deel van deze mensen lijkt radicaal andere theorieën over corona aan te hangen dan algemeen aanvaard. Vanuit de aanpak radicalisering wordt hier vanzelfsprekend wel op gelet. Er is in Almere geen sprake van een structurele verandering in het radicaliseringsbeeld.
- Waar jeugdoverlast bij aanvang van de coronacrisis in 2020 sterk toenam, is de toename van deze vorm van overlast in de lente-zomerperiode van 2021 minder sterk dan in dezelfde periode vorig jaar. Mogelijk speelde het slechte zomerweer hierbij een rol, waardoor jongeren vaker binnen bleven. Het aantal meldingen ligt in Almere overigens lager dan in de politieregio Midden Nederland.
- Ten tijde van de coronacrisis was een toename zichtbaar van het aantal casussen van ernstige woonoverlast (in 2019 50, in 2020 74). De stijging van casussen van ernstige woonoverlast heeft zich in 2021 voortgezet. Meer dan de helft van de casussen betreft personen met een zorgvraag. Dit loopt uiteen van psychiatrische problematiek tot gedragsproblematiek tot verslaving of een combinatie daarvan.
- Net als landelijk is ook in Almere sprake van onvrede over de coronamaatregelen. Dit uit zich in Almere in een toename van het aantal demonstraties en betogingen. Dit kunnen ook kleine demonstraties zijn van enkele personen, die nooit het nieuws halen.
- Een belangrijk gevolg van de coronamaatregelen is een afname van woninginbraken en andere vormen van traditionele criminaliteit in de woonomgeving (bijv. fietsdiefstal, vernielingen, winkeldiefstal) aangezien bewoners meer thuis zijn en daardoor de gelegenheid voor dit soort criminaliteit afneemt.

## WAT ZIJN DE MAATREGELEN OM DE EFFECTEN VAN CORONA TE VERLICHTEN?

MAATREGEL	KORTE OMSCHRIJVING AANPAK
<b>Voorlichtingscampagne en webinar ter preventie van cybercrime</b>	In april haakte de gemeente via sociale media en de Stadhuis-aan-huispagina aan bij de communicatiecampagne over de podcast Digitaal Beroofd, van de Veiligheidscoalitie Midden-Nederland. In deze driedelige podcast kwamen slachtoffers aan het woord. In juni organiseerde de gemeente een webinar waarin o.a. aandacht werd besteed aan cybercrime. Hierin kwamen de digitale wijkagenten van Almere aan het woord.
<b>Aanpak woonoverlast verbeterd</b>	Om een impuls te geven aan het tegengaan van woonoverlast is in juni het <a href="#">'Addendum op de Woonvisie Wonen en Zorg'</a> vastgesteld in de raad. Hierin zijn diverse maatregelen en projecten opgenomen die draagkracht en draagvlak in buurten moeten verbeteren, zodat personen met een psychische kwetsbaarheid zo zelfstandig mogelijk kunnen wonen. Binnen dit addendum is o.a. bijzondere aandacht voor woonoverlast. De hierin genoemde maatregelen worden in het komende jaar uitgevoerd. Wij merken bovendien dat de samenwerking met de diverse zorgaanbieders in Almere steeds beter wordt en de aanpak van woonoverlast steeds meer bekendheid krijgt. Op deze manier kan de overlast beter worden aangepakt.
<b>Integrale samenwerking om avondklokrellen en escalaties tegen te gaan is gestopt</b>	Mede als gevolg van de integrale samenwerking tussen de gemeente, politie, de Schoor en Ondernemersvereniging Stadscentrum Almere (OVSA) zijn avondklokrellen en escalaties voorkomen. De avondklok is inmiddels afgeschaft, maar de goede samenwerking blijven we voortzetten.

## WAT IS DE VERWACHTE TREND?

- De effecten van corona op het gebied van veiligheid en criminaliteit zijn afhankelijk van de ontwikkeling van het virus en de daarbij horende maatregelen. Als het coronavirus weer oplaait, met strengere maatregelen tot gevolg, wordt toenemende coronamoedeheid en verzet tegen de maatregelen verwacht.
- De hoge mate van cybercriminaliteit zal zich naar verwachting blijven voortzetten, ook nu de coronamaatregelen worden afgeschaald. De geleheidsstructuur, waarin mensen meer thuiswerken en meer online aanwezig zijn, is immers blijvend veranderd.
- Daarnaast zal de traditionele criminaliteit mogelijk weer toenemen nu de coronamaatregelen steeds verder versoepeld worden. Mochten deze weer strenger worden, waardoor meer mensen thuisblijven, dan zullen bepaalde typen misdrijven zoals woninginbraken naar verwachting weer afnemen.
- Naarmate de druk op de zorg en/of restricties geïntensiveerd zullen worden, zal het maatschappelijk ongenoegen onder de bevolking vermoedelijk groter worden, wat processen van polarisatie kan versnellen.
- Na versoepeling van de maatregelen zullen ernstige casussen van woonoverlast naar verwachting weer in aantal dalen. Ook de verbeterde aanpak zal hier hopelijk aan bijdragen.



### WAT IS DE ACTUELE STAND VAN ZAKEN?

- De afdeling Vergunningverlening, Toezicht & Handhaving geeft aan dat de ervaringen met de horeca nog steeds goed zijn. Ook het contact met de horecaondernemers is over het algemeen prettig te noemen. Een enkele keer gaan we het gesprek aan met een ondernemer die de maatregelen niet hanteert. Verder is er nog regelmatig afstemming en korte lijnen met de ondernemersvereniging en politie.
- Wat betreft de coronamaatregelen zitten we vooral op het toezicht in de horeca/ zaalverhuur waar gasten een vaste zitplaats moeten hebben en op 1,5mtr afstand van elkaar moeten blijven. Naar aanleiding van de versoepelingen van 25 september wordt er gekeken wat noodzakelijk is.
- Handhaving meldt dat de versoepelingen (verdwijnen van de avondklok, mondkapje, openstelling horeca) een positief effect hebben op het publiek. Mensen waren er blijkbaar echt aan toe.
- Knelpunten die worden signaleerd worden samen met de Ondernemersvereniging Stadscentrum Almere (OVSA) opgepakt.
- De vraagstukken voor handhaving zijn toegenomen (en blijven toenemen), zoals overlastmeldingen (van bootjes), parkeeroverlast en afvaldumpingen. Dit legt druk op de capaciteit van handhaving. De afvaldumpingen worden dagelijks met de reiniging opgepakt.
- Er zijn meer meldingen over parkeeroverlast of andere activiteiten, waarschijnlijk doordat mensen meer thuis zijn en werken.
- Het draagvlak voor de coronamaatregelen neemt af en de drukte op straat neemt toe. Mensen gaan vaker in discussie met toezicht en handhaving over maatregelen die in hun ogen tegenstrijdig of onlogisch zijn.
- Daar waar we jarenlang maar enkele demonstraties per jaar hadden in Almere, vinden er de laatste tijd meer demonstraties plaats. Juist in deze periode is het belangrijk om extra alert te zijn op de maatregelen die van toepassing zijn in het kader van corona.
- De handhaving van de coronamaatregelen is meer informatie gestuurd. Vanuit cameratoezicht en sociale media screening wordt gericht samen opgetreden door handhaving en politie om opstootjes te voorkomen. De afstemming en samenwerking met de politie is goed. Er zijn korte en snelle lijnen om gezamenlijk incidenten te voorkomen of klein te houden.
- Uit diverse hoeken kwamen signalen van ondernemers die een noodkreet doen en sneller emotioneel worden. Het blijft een uitdaging om in de 'coronamoeheid' met elkaar te blijven samenwerken en in verbinding te blijven.

### WAT ZIJN DE MAATREGELEN OM DE EFFECTEN VAN CORONA TE VERLICHTEN?

#### MAATREGEL

#### KORTE OMSCHRIJVING AANPAK

##### **Toezicht op horeca/ zaalverhuur**

In de horeca/ zaalverhuur geldt onder andere dat de gasten geplaatst moeten worden en er mag geen livemuziek plaatsvinden. Dit zou een aanzuigende werking kunnen hebben, waarmee ongewenste (grote) groepen mensen bij elkaar zouden ontstaan. Daarom controleren we hier structureel op, met name in de weekenden.

## WAT IS DE VERWACHTE TREND?

- Er is een grote vraag bij gemeenten naar handhavers. Inmiddels is er door onze partner die de handhavers levert een structurele financiële compensatie gedaan. Wij hopen hiermee het verloop te kunnen terugdringen om zo verder te kunnen bouwen aan een kwalitatief sterk team.
- De leefbaarheidsvraagstukken waarop gehandhaafd moet worden, blijven oplopen. Het gaat dan bijvoorbeeld om handhaving op wrakken en oude bootjes. Dit zijn er zodanig veel dat dit met de huidige capaciteit niet goed te regelen is.
- Wijzigingen van coronamaatregelen leveren altijd extra werk op voor stadstoezicht, omdat de werkprocessen en -instructies wijzigen voor handhavers. Er moet afstemming worden gezocht met zowel de ketenpartners als ondernemers. En

gelijktijdig komen er veel vragen vanuit ondernemers die duidelijkheid willen over de mogelijkheden en zij verwachten direct duidelijke antwoorden op de vragen.

- Als de coronamaatregelen versoepelen, nemen enerzijds de leefbaarheidsvraagstukken en overlast toe. Denk hierbij aan parkeren, geluidsoverlast en toezicht op de drank- en horecawet. Anderzijds gaan recreatieaangelegenheden (parken, recreatieplassen, terrassen) vollopen en is het moeilijk om de 1,5 meter te handhaven. Hierdoor komt er een grote druk op stadstoezicht en de politie te liggen. De beschikbare capaciteit in relatie tot de verwachtingen zal dan een dilemma worden en het kan zijn dat reguliere taken dan blijven liggen.



## SAMENLEVING EN WELZIJN

### LEEFBAARHEID, WMO, SOCIALE COHESIE, WIJKTEAMS EN VRIJWILLIGERSWERK

## WAT IS DE ACTUELE STAND VAN ZAKEN?

- Vanaf 1 oktober gaan de inloopsprekuren van de wijkteams (zonder afspraak toegankelijk) weer van start. In enkele wijken blijven de telefonische spreekuren naast de inloopsprekuren bestaan.
- In de wijkteams wordt het Algemeen Maatschappelijk Werk tijdelijk (oktober 2021 – december 2022) versterkt vanuit de Corona Herstelgelden Welzijn.
- Digitalisering werkt drempelverlagend voor de hulpverlening aan sommige cliënten. De inzet van E-health blijkt dus voor een bepaalde doelgroep een positieve bijdrage te leveren.
- Bewoners gaan weer naar de buurtontmoetingsplekken en een groot aantal activiteiten zijn weer

gestart. Denk bijvoorbeeld aan de conversatiegroepen in de buurtcentra.

- We zien een toename in het aantal aanvragen WMO en voor Algemeen Maatschappelijk Werk in de wijkteams. Het aantal aanvragen ten laste van het wijkbudget neemt ook toe.
- In de wijken zijn wijkwerkers ook gedurende corona present. Wijkwerkers maken een inhoudelijk afweging of het contact met inwoners digitaal of toch fysiek moet plaatsvinden. Waar gedurende de eerste lockdown een afname te zien was in het aantal ondersteuningsvragen, is dat in de loop van juni 2020 weer toegenomen en zitten we op het oude niveau.

- Door de aanhoudende maatregelen zien we een toename van eenzaamheid onder een grotere doelgroep (naast ouderen, ook alleenstaanden die geen partner of kinderen hebben), oplopende taalachterstanden en meer spanningen binnen de huiselijke sfeer. De huisvestingsproblematiek in Almere (lange wachtlijsten) speelt hierin ook een negatieve rol.
- Er is in coronatijd een nieuwe groep vrijwilligers opgestaan. Denk bijvoorbeeld aan de 'coronamaatjes', die hulp en ondersteuning geven aan buurtgenoten. Van deze nieuwe groep zien we wél dat een aantal stopt als buurtgenoten zich weer meer zelf kunnen redden zodra er versoepelingen komen.
- In de afgelopen periode is er weinig veranderd ten aanzien van vrijwilligers. De verwachting is dat steeds meer vrijwilligers die terughoudend zijn geweest in de afgelopen maanden, zich in de komende maanden weer actief in kunnen gaan zetten. Enerzijds vanwege de versoepeling van de maatregelen en anderzijds omdat steeds meer mensen gevaccineerd worden.
- De Schoor kan bemiddelen bij burenruzies. Getrainde vrijwilligers gaan eerst met beide partijen in gesprek. Daarna proberen ze beide partijen met elkaar in gesprek te brengen en hen te motiveren om afspraken te maken. In 2020 ontving De Schoor 31 procent meer aanvragen dan in 2019. Dit patroon zet zich in 2021 voort. Medewerkers van De Schoor vermoeden dat de coronacrisis hierbij een rol speelt: mensen zijn meer thuis en meer gespannen. Daardoor hebben burens eerder of meer last van elkaar en lopen ergernissen hoger op.
- In het welzijnswerk worden de positieve lessen van de coronacrisis meegenomen in het reguliere werk. Om het werk goed uit te kunnen voeren worden nu andere methodes/middelen ingezet.

#### WAT ZIJN DE MAATREGELEN OM DE EFFECTEN VAN CORONA TE VERLICHTEN?

MAATREGEL	KORTE OMSCHRIJVING AANPAK
<b>Conversatielessen zijn weer gestart</b>	De conversatiegroepen waren weggefallen in de buurtcentra, met als mogelijk gevolg dat de taalachterstand oploopt. De conversatielessen zijn inmiddels weer opgestart.
<b>Coronasteun Welzijn</b>	Het Rijk heeft in februari een coronasteunpakket voor sociaal en mentaal welzijn en leefstijl aangekondigd. De middelen zijn bestemd voor de extra begeleiding van kwetsbare doelgroepen, de bestrijding van eenzaamheid onder ouderen, het mentaal welbevinden van jongeren, en leefstijl. We werken aan een inventarisatie waarin we de signalen (en mogelijke bestedingen) van organisaties en initiatieven van inwoners samenbrengen. Van daaruit zullen we besluiten hoe we de middelen gaan besteden.
<b>Humanitas (vrijwilligersorganisatie), aanpak eenzaamheid</b>	Een maatjesproject om 75+ers te bereiken en een jaar lang te koppelen aan een maatje om de eenzaamheid te beperken.
<b>Beschikbaarheid van wijkbudget</b>	Het bevorderen van de sociale cohesie, mensen kunnen elkaar blijven vinden middels kleine initiatieven.
<b>Maatregel Buurthopper</b>	Boodschappen langsbrengen bij kwetsbare groepen met als doel elkaar te helpen in tijden van nood.
<b>Omgaan met agressiviteit bij bewoners ten gevolge van de coronamaatregelen</b>	Alle wijkwerkers zijn eind 2020 getraind in het omgaan met emoties en agressie.
<b>Meer initiatieven vanuit de wijkteams om bewoners actief te bereiken.</b>	Wijkteams hebben actief contact gelegd met bewoners door o.a. straatbezoek, interviews met ouderen en bezoeken van wijkvrijwilligers met een presentje. Kortom: met kwetsbare bewoners wordt voortdurend contact gezocht om vinger aan de pols te houden.

## WAT IS DE VERWACHTE TREND?

- Bewoners gaan zich waarschijnlijk weer meer vrijheden permitteren en in groepen samenkomen als de coronamaatregelen minder worden.
- Bij iedere versoepeling verwachten we meer aanvragen uit het gebied. Er is behoefte aan (het organiseren van) activiteiten waarbij ontmoeting centraal staat.
- De knelpunten worden waarschijnlijk alleen maar erger naarmate de maatregelen voortduren. Landelijk worden er middelen beschikbaar gesteld voor het welzijn van de inwoners (coronasteun-

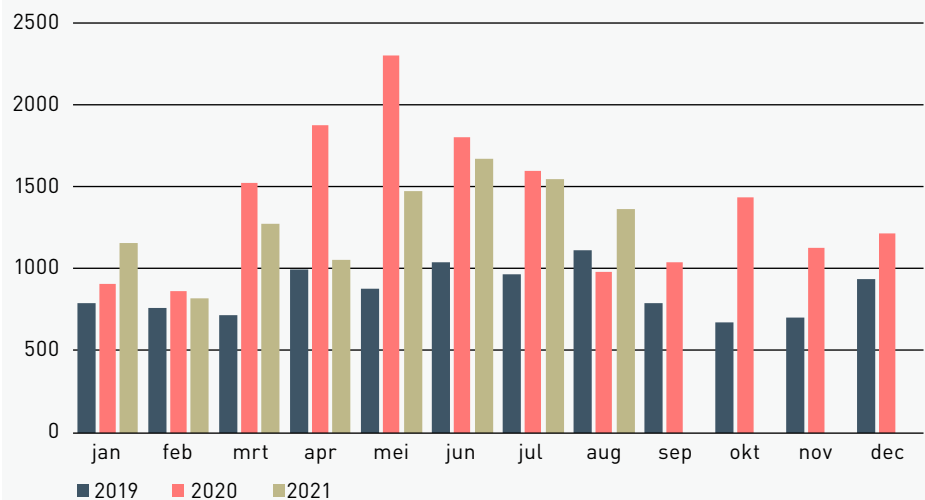
pakket). Tegelijk mag er nog maar erg weinig georganiseerd worden met de huidige maatregelen, terwijl de oplossing toch vaak ligt het in het sociale contact. Dat is een dilemma.

- Zodra de wijkteams weer inloospreekuren kunnen organiseren en dat niet op afspraak hoeft, kan er gericht actie worden ondernomen om bewoners te betrekken en te verbinden. Door de huidige beperkte bereikbaarheid vallen er kwetsbare inwoners buiten de boot. Dit belemmert het werk om preventief aan de slag te kunnen.

## AFVAL, ONDERHOUD EN MELDINGEN OPENBARE RUIMTE

### WAT IS DE ACTUELE STAND VAN ZAKEN?

FIGUUR 5: Aantal meldingen per maand over afvaldumpingen, 2019-2021  
(Bron: Gemeente Almere - MRS melddesk)



- Op 18 september 2021 organiseerde Team Schoon een aantal activiteiten in het kader van de World Cleanup Day. Vergelijkbaar met de Landelijke Opschoondag in maart, zijn bewoners de Almeerse straten en wateren opgegaan om zwerfafval te verwijderen. Er zijn 10 locaties verspreid door de gehele stad waar het afval werd ingezameld. Alles vond plaats in de openbare buitenruimte, en met inachtneming van de algemeen geldende maatregelen. Bewoners zijn bedankt voor hun participatie.
- Het volume van het afval is in 2021 enigszins genormaliseerd. De hoeveelheid kilo's dumpingen is ten opzichte van vorig jaar een stuk lager (zie figuur 5). Toch blijft de werkdruk hoog.
- Het aantal bezoekers op recycleperrons liep in het voorjaar op. Hierdoor ontstonden lange wachtrijen bij de perrons. De rust op de perrons is enigszins teruggekeerd. Het blijft wel druk op zaterdag en maandag.
- Grofvuilafspraken zijn afgeschaald van 160 naar 120 per dag, met de mogelijkheid om, indien nodig, direct op te kunnen schalen.

- De Tomingroep (dagelijks verzorgend groen- onderhoud) heeft veel last gehad van de crisis, met name rondom de inzetbaarheid van kwetsbaar personeel. Dit heeft ook in 2021 geleid tot een verminderde kwaliteit van onderhoud in de openbare ruimte. Naast de lagere inzetbaarheid is 2021 een uitzonderlijk jaar gebleken voor wat betreft de weersomstandigheden. Gestart met een zeer koud voorjaar, daarna zeer warm, met eerst droogte en daarna veel regen. Het effect hiervan op het openbaar groen is hierdoor moeilijk beheersbaar gebleken. Er wordt hard gewerkt om dit najaar het groenonderhoud op het juiste niveau te krijgen en daarmee voor het jaar 2022 een evenwichtige situatie te creëren
- Mensen komen weer meer uit hun huis en het wordt levendiger in het centrumgebied. Er is een toename te zien, maar nog niet het oude niveau.
- De verwachting was dat de situatie rond afval aan het normaliseren was. In het voorjaar zagen we echter weer een toename in het aanbod. Dit kan verklaard worden door seizoensgebondenheid. Tegelijkertijd is het wel zo dat het aanbod op een hoger niveau ligt dan voor corona en voor grofvuil zelfs hoger dan in 2020.
- Sinds de coronacrisis nam het aantal afvaldumpingen en meldingen fors toe. In februari en april 2020 was het aantal meldingen vergelijkbaar met de aantallen van de jaren voor de coronacrisis.
- Het gebruik van de buitenruimte is toegenomen. Dat houdt ook in dat men meer waarneemt in de openbare ruimte en tegelijkertijd de openbare ruimte opnieuw gewaardeerd wordt in Almere.
- Verder zien we dat er meer vraag is naar (met name wilde) dierenopvang, enerzijds wegens de egelziekte en anderzijds wegens toename van mensen in de natuur.

#### WAT ZIJN DE MAATREGELEN OM DE EFFECTEN VAN CORONA TE VERLICHTEN?

MAATREGEL	KORTE OMSCHRIJVING AANPAK
Afstemming hotspots afvaldumpingen	Er is dagelijks afstemming met Handhaving over de hotspots. In het begin van de pandemie was dit lastiger. Nu is duidelijk waar de hotspots liggen en wordt er gericht gereden.
Scenario's eventuele nieuwe besmettingsgolf	Stadsreiniging maakt scenario's op basis van het personeelsbestand en het aantal wagens om te kijken wat bij een nieuwe golf de maximale dienstverlening kan zijn en waar eventueel moet worden afgeschaald.

#### WAT IS DE VERWACHTE TREND?

- Het is niet te voorspellen hoe het aanbod van afval zich gaat ontwikkelen. Verwacht wordt wel dat zodra de maatregelen omtrent corona versoepelen, het aanbod van afval normaliseert.
- De verwachting is dat het aanbod van restafval stabiel zal blijven, het aanbod van grof afval en dumpingen wordt continu gemonitord. Mogelijk dat het aanbod op deze punten de komende maanden verandert.



## CULTUUR, VRIJE TIJD EN SPORT

### WAT IS DE ACTUELE STAND VAN ZAKEN?

- Iedereen mag weer binnen en buiten sporten, zonder beperkingen. Sporten in groepsverband is toegestaan. Wedstrijden zijn toegestaan, zowel onderling als tegen andere clubs.
- Als het nodig is voor de sportbeoefening is 1,5 meter afstand voor personen vanaf 18 jaar niet verplicht. Na het sporten is 1,5 meter afstand houden wel verplicht. Dit kan veranderen bij verdere versoepelingen.
- De theaters, musea en concertzalen zijn weer open. Formeel mogen onze theaters zelf kiezen tussen 1,5 meter of een coronatoegangsbewijs, maar de landelijke Vereniging van Schouwburg- en Concertgebouwdirecties (VSCD) geeft zijn leden dringend advies om met coronatoegangsbewijzen te werken, waardoor de volle zaalcapaciteit gebruikt kan worden. In Flevoland hebben de theaters samen besloten deze lijn te volgen.
- Met de rijkssteun voor de lokale culturele infrastructuur (1e pakket €1,4 miljoen, 2e pakket €2,1 miljoen) kunnen we de lokale culturele instellingen ondersteunen. De gemeente doet dat met een driesporenbeleid: overleven, overbruggen en transformeren. Een aantal organisaties zou zonder deze steun niet hun werkzaamheden kunnen voortzetten na de totale lockdown en het verlies van inkomsten.
- Het eerste steunpakket van het Rijk van €1,4 miljoen werd overvraagd. Het tweede steunpakket van €2,1 miljoen wordt dit najaar verdeeld. Het Cultuurfonds Almere heeft het gehele coronabudget besteed aan projecten van organisaties buiten de Almeerse Basisinfrastructuur Cultuur (ABC).
- Het aantal organisaties dat steun heeft aangevraagd ten laste van het Coronapakket Cultuur bij de gemeente is rond de 30, bij het Cultuurfonds rond de 20.
- De culturele organisaties hebben steeds meer perspectief, maar zijn hun werkwijze en programmering aan het veranderen om zo in de toekomst flexibeler te kunnen reageren op coronamaatregelen. Dat gaat vaak om digitale oplossingen om de 1,5 meter afstand mogelijk te maken.
- We vermoeden dat de niet-georganiseerde amateurkunst (bijvoorbeeld dansgroepen, digitale amateurkunstenaars, fotogroepen) ook kampt met terugloop, maar hier hebben we geen zicht op.
- Ook professionele kunstenaars zijn ander werk gaan doen tijdens de coronacrisis. Het is de vraag of ze hun kunstenaarschap weer op zullen pakken.
- Ondanks de druk op de evenementensector zijn er bij Almere City Marketing (ACM) veel aanvragen binnengekomen voor volgend jaar. Dat lijkt te duiden op veerkracht en positieve verwachtingen voor de toekomst. Bij kleine evenementen die wel doorgaan, bespeurt ACM soms negatieve publieksreacties als bekend wordt gemaakt dat er een vaccinatie- of testbewijs gevraagd wordt.
- De culturele organisaties steunen elkaar, nu iedereen in een 'noodsituatie' zit. Er is meer saamhorigheid binnen de Almeerse Basisinfrastructuur Cultuur (ABC). Ook ervaren de organisaties steun van het Almeerse publiek.
- Dankzij het steunpakket van het Ministerie van OCW hebben we het Coronapakket Cultuur kunnen samenstellen. Dit biedt culturele organisaties steun om in deze tijd te overleven en te transformeren naar een nieuwe tijd waarin andere concepten (digitale presentaties, podcasts, streamen van voorstellingen) en verdienmodellen nodig zijn. Vooral dit laatste biedt culturele instellingen weer perspectief.
- Het uithoudingsvermogen wordt op de proef gesteld. Het is voor culturele organisaties (sommige dreigen failliet te gaan) en individuele kunstenaars moeilijk om de energie te behouden en naar de toekomst te kijken. Ook zijn culturele organisaties bang dat publiek/cursisten/vrijwilligers wegblijven na corona.
- De amateurverenigingen geven aan dat ze het mentaal zwaar hebben. Juist deze verenigingen zijn gestoeld op gezelligheid, aandacht en steun. Dirigenten zijn soms gestopt, docenten zijn ander werk gaan doen.
- Niet voor alle commerciële sportaanbieders bood de eerdere 'verruiming' voldoende handvatten om het positieve gevoel en de energie weer terug te krijgen. Sportaanbieders kregen signalen van andere sportaanbieders buiten Almere (ook soms van buiten de Veiligheidsregio) dat daar net iets meer kon. Denk aan het toestaan van tenten voor sportscholen en in groepjes georganiseerd sporten in de buitenruimten.

## WAT ZIJN DE MAATREGELEN OM DE EFFECTEN VAN CORONA TE VERLICHTEN?

MAATREGEL	KORTE OMSCHRIJVING AANPAK
<b>Steun amateursportverenigingen</b>	Voor amateursportverenigingen is een landelijke regeling Tegemoetkoming Verhuursportaccommodaties Q2 opgesteld. De gemeente gaat hiervoor een aanvraag indienen.
<b>Coulancemaatregelen gemeente</b>	De steun bestaat uit coulance met betrekking tot het niet behalen van prestaties om te voorkomen dat organisaties omvallen, en uit steun bij het naleven van de maatregelen en transformatie naar andere concepten.
<b>Steunpakket voor de lokale culturele infrastructuur (algemene uitkering) door het ministerie van Onderwijs Cultuur en Wetenschap</b>	Dit betreft een groot steunpakket om gemeenten te helpen de lokale culturele infrastructuur te steunen. Het ministerie van OCW steunt in de breedte en er zijn geen specifieke prestaties aan verbonden. Hiervan is het eerste Coronapakket Cultuur gefinancierd (1,4 miljoen euro). Het tweede Coronapakket Cultuur (2,1 miljoen euro) zal dit najaar uitgerold worden.
<b>Communicatie over regelingen</b>	De gemeente informeert de sportverenigingen over de rijksmaatregelen waar zij aanspraak op kunnen maken. Binnen cultuur doet het Cultuurfonds Almere veel aan berichtgeving over de regelingen.
<b>Cultuurregeling Corona van de provincie Flevoland</b>	Er is maximaal 2.500 euro beschikbaar gesteld voor culturele organisaties die aanpassingen moeten doen van culturele producties. Daarnaast is er maximaal 25.000 euro voor reeds structureel gesubsidieerde organisaties voor aanpassingen aan culturele producties. Om te stimuleren om cultuur doorgang te laten vinden, ondanks de coronamaatregelen. Alle maatregelen samen (dus ook van OCW en de gemeente) maken dat er weinig faillissementen zijn.
<b>Maatregel buurtsportcoaches in opdracht van de gemeente</b>	Op verzoek van de gemeente wordt er gericht inzet gepleegd op de playgrounds voor kwetsbare doelgroepen door de buurtsportcoaches. Met als doel kwetsbare doelgroepen in beeld én actief te houden.
<b>Maatregel sportakkoord Almere, corona doorstart bijdrage</b>	Eind 2020 is via het Lokaal sportakkoord de mogelijkheid geboden om 750 euro aan te vragen door alle sportaanbieders in Almere. Hier is 46 keer gebruik van gemaakt. Het doel is een financiële verlichting voor sportaanbieders.

## WAT IS DE VERWACHTE TREND?

- Het lijkt erop dat de meeste sportverenigingen en -aanbieders het financieel overleven nu alles nagenoeg weer is opgestart. Voor amateursportverenigingen is zo nodig verenigingsondersteuning op maat beschikbaar. Voor terugkerende sportevenementen is de toekomst nog onzeker.
- De effecten van corona zijn nog niet helemaal zichtbaar. De grote vraag is of het publiek (museumbezoekers, theaterbezoekers) en de cursisten (dansscholen, muzieklessen, dj-cursussen) wel terugkomt als de maatregelen worden opgeheven.
- We verwachten ook positieve effecten van de coronacrisis. Mede door onze steun aan cultuurorganisaties om te transformeren zien we veel meer digitale programma's, spreiding van activiteiten over de stadsdelen, meer activiteiten in de buitenlucht, etc.
- Dankzij het Coronapakket Cultuur wordt verwacht dat er meerdere partijen door de crisis komen. Maar voor individuele kunstenaars of cultureel ondernemers zal het zwaarder zijn. Het algemene beeld is dat veel evenementenorganisatoren en zzp'ers de cultuursector vaarwel hebben gezegd.
- Het aantal faillissementen in de vrijetijdssector gaat oplopen.



# KCC TOP5

Het KCC had het drukker dan normaal in de zomermaanden. Het aantal gesprekken was ongeveer 10% hoger en de gesprekken duurden ook langer dan gemiddeld.

## DE TOP 5 BESTOND UIT:

**1**

**Burgerzaken:** Er was een toename van het aantal aanvragen voor naturalisatie (een proces dat vanwege de coronamaatregelen lange tijd was stil gelegd). Veruit de meeste telefonische vragen gingen over reisdocumenten, vooral nadat de mogelijkheid tot het online maken van afspraken in de vakantieperiode niet meer mogelijk was.

**2**

**Belastingen:** Vanuit de afdeling Belastingen & Uitkeringen zijn aanmaningen verstuurd voor de jaarlijkse gemeentebelastingen. Dit levert gebruikelijk veel telefoontjes op.

**3**

**Reiniging:** De nodige vragen zijn gesteld over niet opgehaald grofvuil en/of afvalcontainers.

**4**

**Zorg en Welzijn:** In de maand augustus zijn er altijd veel vragen over het aanvraagproces rondom de mantelzorgwaardering.

**5**

**Onderwijs:** Aan het begin van het nieuwe schooljaar zijn er altijd de nodige vragen over leerlingenvervoer.

In deze top 5 van het KCC zien we een tendens naar reguliere onderwerpen die elk jaar terugkomen zoals de belastingen, de mantelzorgwaardering en het leerlingenvervoer. Tegelijkertijd zien we naturalisatie, afval en reisdocumenten terugkomen, net als in de vorige Thermometers. In deze onderwerpen is het effect van de coronacrisis aanwezig.

Een bijzondere situatie ontstond rond de reisdocumenten. Hoewel er jaarlijks in de zomermaanden een grotere vraag is naar reisdocumenten, werd deze dit jaar opgestuwd door de hernieuwde mogelijkheid om te reizen. Dit viel ongelukkig samen met een printerstoring bij burgerzaken, waardoor geen afspraken meer gemaakt konden worden. Het gevolg was een forse toename van het aantal telefooncontacten bij het KCC.

## COLOFON

### Teksten en grafieken

Unit Strategie, team Onderzoek & Statistiek en de Raadsgriffie

### Vormgeving en fotografie

Communicatie, team Reactie en Creatie

### Contact

[unitstrategie@almere.nl](mailto:unitstrategie@almere.nl)

Dit is een uitgave van de gemeente Almere. Gebruik van de gegevens is toegestaan met bronvermelding.

Gemeente Almere

