

#2

Gemeente Almere

CORONA  
THERMOMETER  
VAN DE STAD

GEZONDHEID EN ZORG - ONDERWIJS EN KINDEROPVANG - WERK EN INKOMEN - ECONOMIE, WONEN EN MOBILITEIT,  
OPENBARE ORDE EN VEILIGHEID - SAMENLEVING EN WELZIJN - CULTUUR, VRIJE TIJD EN SPORT

Dit is de tweede Corona Thermometer van de gemeente Almere. Dit document biedt inzicht in de effecten van de coronacrisis in Almere, zoals die door inwoners en ondernemers worden ervaren. Het is een combinatie van cijfers en verhalen achter de cijfers. De Corona Thermometer wordt gemaakt om het gemeentebestuur én de stad op basis van actuele gegevens het gesprek over de effecten van de coronacrisis te laten voeren.

Aan de hand van de eerste Corona Thermometer zijn op de Politieke Markt van 4 en 11 maart 2021 gesprekken gevoerd over de effecten van de coronacrisis op het leven van jongeren in onze stad. Op donderdag 8 april 2021 staat een gesprek over de Almeerse economie gepland. Het gemeentebestuur heeft aangegeven regelmatig met de stad, haar inwoners, ondernemers en maatschappelijke organisaties over de effecten van de coronacrisis in gesprek te willen gaan. Deze Corona Thermometer biedt daarvoor de komende maanden het vertrekpunt. De keuze voor het gespreksonderwerp wordt bepaald aan de hand van de actualiteit en de behoefte van het gemeentebestuur en de stad.

Aan gesprekspartners wordt gevraagd om eigen ervaringen te delen. Het gaat dan over de impact van de coronacrisis zoals die door hen en hun netwerk wordt ervaren. Daarbij is zowel aandacht voor het hier en nu als voor de wijze waarop door hen naar de toekomst wordt gekeken. Zo is ook deze Corona Thermometer opgebouwd. Ieder onderdeel start met een korte toelichting op de actuele stand van zaken. Daarna worden reeds genomen maatregelen toegelicht. En tot slot worden mogelijke trends in beeld gebracht.

Oorspronkelijk was het plan iedere maand een nieuwe Corona Thermometer te publiceren. Een tweede versie van de Corona Thermometer laat echter relatief weinig nieuwe ontwikkelingen zien. Daarom wordt nu zowel informatie uit de eerste en

tweede thermometer in beeld gebracht. De informatie die al in februari bekend was, is grijsgedrukt. Actuele informatie is daaraan toegevoegd in zwartgedrukte tekst. Ook wordt verwezen naar de meeste recente cijfers uit de Corona Monitor.

In algemene zin valt op dat ontwikkelingen die in februari in beeld zijn gebracht, zich ook in maart hebben voortgedaan. Eerder is aandacht gevraagd voor psychosociale klachten bij jongeren. Dit is nu ook cijfermatig in beeld gebracht door RIVM/GGD. Daarnaast is er aandacht voor nieuwe maatregelen, zoals de Tijdelijke Ondersteuning Noodzakelijke Kosten (TONK). De TONK is er voor huishoudens die door omstandigheden in ernstige financiële problemen dreigen te komen. De TONK gaat met terugwerkende kracht gelden van 1 januari 2021 tot en met 30 juni 2021.

Naast de Thermometer publiceert Almere sinds april 2020 de maandelijkse [Monitor Coronacrisis](#). Hierin vindt u de meeste actuele cijfers over hoe het ervoor staat in Almere. In juni 2020 heeft de gemeente de Almeerse langetermijneffecten van corona in beeld gebracht. Deze scenariostudie die de (middel)lange termijneffecten van corona beschrijft, wordt momenteel geactualiseerd. De meest [actuele coronacijfers vindt u hier](#) en specifiek voor Almere kijkt u op het Almeerse coronadashboard: <https://almere.incijfers.nl/dashboard/corona/>



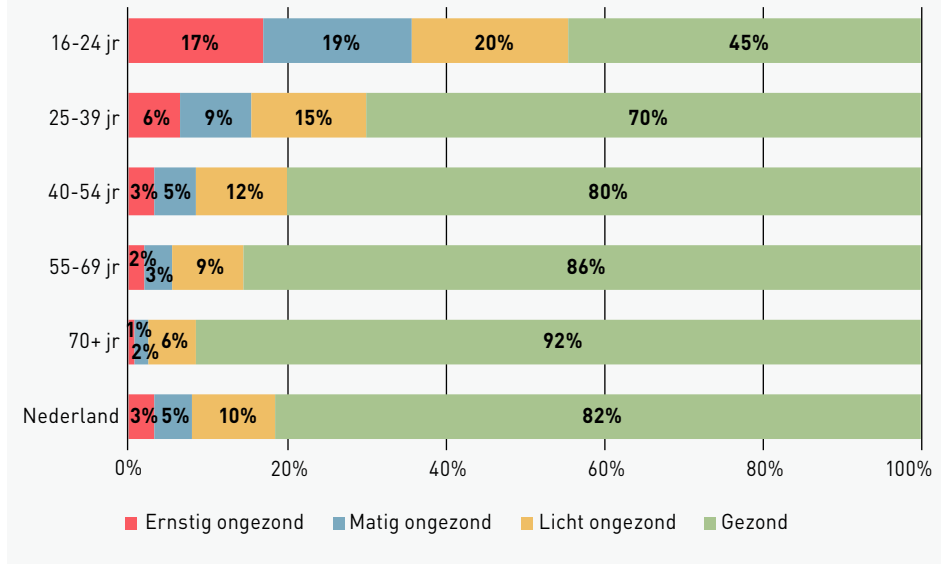
## GEZONDHEID EN ZORG

### JEUGDHULP, HUISELIJK GEWELD EN KWETSBARE GROEPEN

#### WAT IS DE ACTUELE STAND VAN ZAKEN?

**Toelichting bij FIGUUR 1:** RIVM en GGD maten in 10-14 februari 2021 voor het eerst de psychische gezondheid van Nederlanders met de Mental Health Inventory (MHI-5). 82% van de Nederlanders was toen te beschouwen als psychisch gezond. Vooral de psychische (on-)gezondheid van jongeren van 16-24 jaar valt op. Van hen kan 45% gezien worden als psychisch gezond.

FIGUUR 1: Psychische gezondheid naar leeftijd, 10-14 feb 2021 (Bron: GGD/RIVM)



- De zorgmeldingen die vanuit Veilig Thuis worden opgepakt zijn ernstiger dan vòòr de coronacrisis. Dit betekent dat er meer complexe problematiek is op het gebied van huiselijk geweld en kindermishandeling. Veilig Thuis Flevoland zet meer diensten in en geeft aan dat er meer behoefte is aan ambulante crisishulp en -bedden. Er is (nog) geen toename van het aantal meldingen huiselijk geweld en kindermishandeling zichtbaar, maar de complexiteit van de hulpvragen neemt dus wel toe.
- Het aantal zorgmeldingen stijgt nog niet significant, maar de aard van de problematiek lijkt wel ernstiger. De verwachting is dat na de tweede lockdown meer gemeld gaat worden bij Veilig Thuis Flevoland en dit leidt vervolgens weer tot hogere wachtlijsten bij zorgaanbieders. Want een stijging van het aantal meldingen heeft een direct effect op de Almeerse de aanvragen voor jeugdhulp- en Wmo.
- De gemeente Almere is aan het voorsorteren op de steunpakketten die vanuit het kabinet beschikbaar gesteld worden. Momenteel worden gesprekken gevoerd met partners in de stad om te verkennen welke initiatieven op korte termijn (met de juiste balans in snelheid en zorgvuldigheid) versterkt kunnen worden.
- In het stadscentrum was in de loop van 2020 een toename van overlast te zien, veroorzaakt door arbeidsmigranten uit MOE-landen (Midden- en Oost-Europa), die vanwege de lockdown hun baan en daaraan gekoppelde huisvesting zijn kwijtgeraakt. Verslaving speelde hierbij een rol. Amethyst (specialist in verslavingszorg) heeft deze mensen toegang verschaft tot de gebruikersruimte om de overlast te beperken. Arbeidsmigranten hebben in de meeste gevallen geen recht op toegang tot maatschappelijke (Wmo-)voorzieningen. Vanwege de nieuwe aanscherping van corona-maatregelen heeft het ministerie van VWS in december 2020 gemeenten echter opgeroepen ook niet-rechthebbers van straat te halen en op te nemen in de maatschappelijke opvang. Van half november t/m maart is bovendien de winterkoude-regeling van kracht, die niet-rechthebbers toegang geeft tot nachtopvang als de temperaturen onder het vriespunt dalen. Om die reden is een tijdelijke extra opvanglocatie geopend in Almere Poort. Door deze maatregel is de overlast in het stadscentrum in de afgelopen maanden sterk verminderd. VWS heeft inmiddels aangegeven dat de extra opvangregeling voorsnog geldt tot 1 april, met een afbouwperiode

van een maand (tot uiterlijk 1 mei). Dat betekent dat niet-rechthebbenden de komende periode de maatschappelijke opvang weer zullen moeten verlaten. Met maatschappelijke partners bereiden we ons hierop voor.

- Jongerenwerkers signaleerden al dat Almeerse jongeren in toenemende mate te maken hebben met depressie, eenzaamheid, uitzichtloosheid en soms ook armoede. Het RIVM en de GGD publiceerden recent cijfers over de psychische gezondheid van Nederlanders die deze signalen bevestigen. Wat opvalt is dat de psychische gezondheid van ongeveer de helft van de jongeren tussen de 16 en 24 jaar als ongezond wordt beoordeeld, zie figuur 1. Deze signalen zijn ook bekend bij de maatschappelijk werkers van de JGZ Almere waarmee de gemeente nauw samenwerkt.
- Met name de 18+ jongeren hebben het zwaar, omdat zij onder andere vanwege de RIVM-maatregelen niet mochten deelnemen aan activiteiten in en rondom de buurtcentra.

- Kwetsbare jongeren verdwijnen sneller uit beeld, omdat het jongerenwerk binnen de RIVM-regels maar beperkt zijn werk kan doen.
- De druk op het jeugdzorgstelsel groeit. Er zijn meer crisisplaatsingen, de complexiteit van de hulpvragen neemt toe (depressies, trauma's) en er is een hoger ziekteverzuim. Een van onze grootste zorgaanbieders heeft een ziekteverzuim van 15%. Hierdoor moeten keuzes gemaakt worden in het aanbod.
- Enerzijds melden partners in de stad een toename van kindermishandeling via de politie. Anderzijds laten de cijfers in de monitor geen stijging zien. De partners in de stad geven aan dat er waarschijnlijk een sluimerende problematiek gaande is die niet wordt gesignaleerd. Niemand komt meer 'achter de voordeur' en er wordt minder gesignaleerd door kinderopvang, scholen en jeugdwerkers.
- Er zijn ongeveer 50% meer reguliere trajecten Vrouwenopvang in 2020 ingezet.

#### WAT ZIJN DE MAATREGELEN OM DE EFFECTEN VAN CORONA TE VERLICHTEN?

MAATREGEL	KORTE OMSCHRIJVING AANPAK
<b>JGZ Teams gezinsbegeleiding</b>	De gemeente is hier 1 januari mee gestart. Dit betreft een systeemgerichte en integrale aanpak voor gezinnen met problematiek, waaronder huiselijk geweld. De partners werken samen naar een oplossing. Het effect is nog niet zichtbaar.
<b>Steunpakket sociaal en mentaal welzijn en leefstijl</b>	<p>Het kabinet heeft in een Kamerbrief van 2 februari jl. een eerste schets gegeven hoe komende maanden eruit gaan zien. Hierin staat o.a. informatie over het steunpakket sociaal en mentaal welzijn en leefstijl. Doel van dit steunpakket is het verminderen van de langdurige gevolgen van deze coronaperiode op het sociaal en mentaal welbevinden en gezondheid van kwetsbare groepen, waaronder ook expliciet jongeren. Daarbij wordt zoveel mogelijk aangesloten bij bestaande initiatieven en trajecten.</p> <p>Zowel het jeugdpakket (benoemd in de decembercirculaire) als het steunpakket sociaal en mentaal welzijn en leefstijl, dat we nu extra uitlichten, zijn nog niet toegekend en verdeeld via het gemeentefonds. De verwachting is dat de gemeente Almere hier bij de maartcirculaire (eind maart/begin april) duidelijkheid over zal krijgen.</p>
<b>Jeugdpakket Wintereditie</b>	Gemeenten kunnen eenmalig € 10.000 rijksgeld ontvangen in het kader van de wintereditie van Jeugd aan Zet. De gemeente Almere doet hieraan mee en de invulling ervan ligt in lijn met beantwoording van Motie RG186 - jongeren in coronatijd. Dit pakket wordt ingezet voor drie soorten acties: Lokale initiatieven voor sociaal welzijn, organiseren van (digitale) sociale activiteiten en ontmoeting en initiatieven ten behoeve van (online) laagdrempelige ondersteuning (luisterlijnen en chats). Dit wordt momenteel uitgevoerd en de eerste effecten worden (mogelijk) in april zichtbaar.
<b>Inzet casusregie voorveld: het wijkteam (algemeen maatschappelijk werk) en de jeugdgezondheidszorg</b>	Er wordt meer ingezet op casusregie in het lokale voorveld. Zodat recidives van huiselijk geweld eerder voorkomen worden. Hier wordt in de zomer mee gestart.
<b>Proces politiemeldingen verbeteren</b>	Er worden nu voorbereidingen getroffen om het proces van politiemeldingen te verbeteren. Wanneer er eerder opvolging is van de politiemeldingen door JGZ of de Blijfgroep kunnen we voorkomen dat situaties escaleren. We zien nu in 2020 en het eerste kwartaal van 2021 meer complexe problematiek bij de meldingen. Dit willen we graag voor zijn door zo vroeg mogelijk te interveniëren.

MAATREGEL	KORTE OMSCHRIJVING AANPAK
<b>Tweewekelijks contact met de partners jeugdveiligheid</b>	Tijdens dit overleg worden actuele knelpunten besproken. Op basis hiervan worden er afspraken gemaakt en gemonitord. Meerdere knelpunten in de keten zijn op deze manier in een vroegtijdig stadium aangepakt.
<b>Digitale doorgang activiteiten door maatschappelijke partners</b>	Maatschappelijke partners zoals de Schoor, Humanitas en Youth for Christ en jongerenplatform JAMES laten diverse activiteiten digitaal doorgaan en buurthuizen blijven open voor kwetsbare doelgroepen. Hierdoor vinden jongeren een professional met een luisterend oor, afleiding, een positieve invulling van hun tijd en blijven ze met elkaar in contact.
<b>Inzet extra Rijksbudget Corona bij Veilig Thuis Flevoland</b>	Veilig Thuis Flevoland heeft de mogelijkheid gehad om tijdens de lockdown capaciteit in te zetten, omdat de benodigde tijd voor een dienst langer werd.

### WAT IS DE VERWACHTE TREND?

- Naar verwachting zullen verschillende negatieve effecten elkaar versterken, waardoor er ook op persoonsniveau meer sprake kan zijn van een combinatie van problemen. Dit vraagt aanvullende aandacht.
- Er zal meer sprake zijn van verslavingsproblematiek. Vanwege de lockdown zijn mensen moeilijker te bereiken, omdat hulpverleners, burgers, huishoudelijke hulp etc. makkelijker buiten de deur worden gehouden en hierdoor geen signalen opvangen.
- De wachtlijsten bij zorgpartners zoals de Raad voor de Kinderbescherming, Veilig Thuis en SAVE lopen waarschijnlijk op.
- Er wordt een toename verwacht van vrouwen die worden opgevangen in de Vrouwenopvang
- Veilig Thuis Flevoland verwacht een toename van meldingen Huiselijk Geweld en Kindermishandeling na de lockdown en zodra alle scholen weer open zijn. Na de eerste lockdown nam het aantal meldingen ook toe.
- De grenzen van de uitvoering van jeugdhulp komen in beeld volgens de aanbieders. Het wordt steeds moeilijker om crisisplaatsingen te organiseren.
- Ook worden er na de lockdown meer meldingen verwacht voor jeugdhulp en Wmo. Door een verwachte toename van meldingen worden er ook extra kosten ten aanzien van de uitvoering van VTF, jeugdhulp en Wmo verwacht.
- Naast de bekende kwetsbare groepen vormt zich nu ook een schil daaromheen, die aangeeft met weerbaarheidsklachten te kampen.

## GEZONDHEIDSZORG EN PUBLIEKE GEZONDHEID

### WAT IS DE ACTUELE STAND VAN ZAKEN?

- De bewoners en medewerkers van alle woonzorgcentra in Almere zijn tweemaal gevaccineerd tegen Covid-19. De injecties bij bewoners zijn beide keren op één dag geplaatst. Er zijn nadien niet of nauwelijks besmettingen in deze centra. Bewoners die op de dag van vaccinaties besmet waren of onlangs besmet waren geweest, zijn of worden later gevaccineerd, conform richtlijnen van het RIVM. Mensen die bezwaar hebben tegen vaccinatie zijn niet gevaccineerd.
- Medisch specialisten van het Flevoziekenhuis en huisartsen in Almere hebben gezamenlijk een protocol *'eerder naar huis'* ontwikkeld. Inwoners van Almere met een coronabesmetting kunnen daardoor vanuit het ziekenhuis eerder naar huis. In de thuissituatie is dat te realiseren door onder meer de inzet van huisartsen, wijkverpleging en fysiotherapeuten. Veelal gebeurt dat met inzet van uitgebreide beschermingsmaatregelen en zuurstoftherapie, die vaak ingezet wordt bij ziekte

als gevolg van coronabesmetting. In cijfers betekent dit dat medio maart 2021 circa 40 patiënten gemiddeld 7 dagen eerder naar huis konden. Daardoor zijn in het ziekenhuis circa 280 bed-dagen vrijgespeeld voor andere patiënten.

- Ziekteverzuim door besmettingen onder medewerkers is sinds begin 2021 dalende. Inmiddels is dat stabiel en niet verontrustend.
- De huisartsen in Almere zijn gevaccineerd in het AMC. De medewerkers in de wijkverpleging zijn eerder dit jaar gevaccineerd en hebben inmiddels beide vaccinaties ontvangen. De praktijkondersteuners, doktersassistenten en andere medewerkers die direct patiëntcontact hebben worden eind maart en april gevaccineerd.

- De zorggroep meldt extra druk op huisartsen en wijkverpleging, vanwege vroegtijdig ontslag van Covid-19 patiënten uit het ziekenhuis om de doorstroom te realiseren. Het is een combinatie van mentale druk en de uitgebreide beschermingsmaatregelen.
- Eind 2020 steeg het ziekteverzuim door onder meer besmettingen, dit daalde in januari weer.
- Medio december t/m medio januari was er een toename van het aantal besmettingen in verpleeghuizen. Begin februari is er nog slechts één locatie bekend met een beperkt aantal mogelijke besmettingen.

#### WAT ZIJN DE MAATREGELEN OM DE EFFECTEN VAN CORONA TE VERLICHTEN?

MAATREGEL	KORTE OMSCHRIJVING AANPAK
Vaccinatie	Almere heeft een eigen priklocatie in de Sporthal Haven. Daar start 22 februari de vaccinatie van 80+ inwoners. Alle inwoners van verpleeghuizen (intramuraal) zijn op 1 dag door de zorggroep gevaccineerd.
Nazorg	In mei opent de zorggroep met bemiddeling van de gemeente in Almere Buiten een extra voorziening om fysiotherapie te geven aan Covid-19 patiënten.

#### WAT IS DE VERWACHTTE TREND?

- Naar verwachting komt er meer aandacht voor de preventieve kant van de (gezondheids-)zorg en wordt er extra geïnvesteerd op het gebied van (toekomstige) infectieziektebestrijding.



## ONDERWIJS EN KINDEROPVANG

### WAT IS DE ACTUELE STAND VAN ZAKEN?

- Vanuit het Ministerie van Onderwijs is in het kader van het Nationaal Programma Onderwijs 4,8 miljard euro ter beschikking gesteld aan het hele onderwijsveld van voorschoolse educatie, basisonderwijs tot wetenschappelijk onderwijs. Dit programma is gericht op de aanpak van herstel bij alle leerlingen en in het bijzonder bij specifieke aandachtsgroepen. Dit geeft een nieuwe dynamiek en elan bij alle betrokken partijen.
- Basisscholen geven inmiddels weer fysiek onderwijs. Op de middelbare scholen is men sinds 2 maart weer voorzichtig aan het opstarten. Gevolg is dat de negatieve gevolgen van schoolsluiting daardoor afnemen.
- Leerlingen met leerachterstanden raken door het onderwijs op afstand meestal verder achterop ten opzichte van de rest. Er zijn geen gegevens over de leerachterstanden beschikbaar.
- Als een leerling bij de toets aan het eind van de basisschool een hogere score haalt dan op basis van een eerder gegeven schooladvies verwacht kan worden, kan de school het schooladvies naar boven bijstellen. In 2019/2020 is de eindtoets en daarmee ook deze bijstelling niet doorgegaan. Landelijk maar ook in Almere, kregen in 2019/2020 meer leerlingen een vmbo-advies en minder leerlingen een havo-of vwo-advies dan in 2018/2019.
- Er is meer overleg en samenwerking tussen onderwijs, kinderopvang en partners. Het onderwijs heeft ervaren dat de kinderopvang door flexibiliteit en oplossingsgerichtheid bij kon springen in de noodopvang voor kwetsbare kinderen. Ook schakelen scholen sneller naar leerplicht als ze geen contact hebben met kinderen. En de samenwerking wordt positiever gewaardeerd.
- De schoolsluiting heeft negatieve gevolgen voor kwetsbare kinderen. Zowel voor het signaleren van psychosociale problemen bij kinderen als het voorkomen ervan. De gemeentelijke preventieve activiteiten op scholen vinden nu ook geen doorgang.
- Scholen signaleren dat groepen jongeren die normaliter naar school komen om 'ergens bij te horen' nu andere groepen vinden om zich bij aan te sluiten. Bijvoorbeeld bij straatgroepen.
- Met name in het voortgezet onderwijs zijn vaker motivatieproblemen aan de orde. Daarnaast stromen er straks kinderen uit waar de laatste twee schooljaren niet constant contact mee is geweest vanuit de school.
- Het MBO laat de praktijklessen zoveel mogelijk doorgaan en haalt de kwetsbare groepen naar school. Het HBO heeft bijna geen college en het onderwijs op afstand is beperkt. Er zijn zorgen hoe deze groep straks uitstroomt naar de arbeidsmarkt.
- Jongeren die studeren op het MBO kunnen moeilijk aan een stageplek komen. Ook worden stages en werkcontracten van jongeren beëindigd.
- Er zijn signalen dat jongeren stoppen met school vanwege schulden (ook van ouders) en gaan werken.

### WAT ZIJN DE MAATREGELEN OM DE EFFECTEN VAN CORONA TE VERLICHTEN?

#### MAATREGEL

#### KORTE OMSCHRIJVING AANPAK

**Vaststellen besteding Nationaal Programma Onderwijs (NPO), door Ministerie van Onderwijs, Cultuur en Wetenschap**

Onderwijs en gemeente zijn in gesprek over de besteding van de middelen van het Nationaal Programma Onderwijs (NPO). Onderdeel van het NPO is namelijk het maken van een analyse van de behoeften door het onderwijs.

Vanuit het Ministerie van Onderwijs zal vervolgens een menukaart worden opengesteld van bewezen interventies waaruit vervolgens gekozen kan worden. Voor de zomer van 2021 worden de eerste interventies gestart.

**Bestuurlijk en tactisch overleg**

De gemeente voert geregeld overleg (tijdens de laatste scholensluiting wekelijks) op zowel bestuurlijk als tactisch niveau. Daarin wordt steeds de stand van zaken besproken en voor knelpunten worden gezamenlijke oplossingen gezocht.

MAATREGEL	KORTE OMSCHRIJVING AANPAK
<b>De Schoor, inzet bij noodopvang</b>	Inzet van medewerkers bij de noodopvang op school, zodat leerkrachten zich kunnen richten op onderwijs op afstand.
<b>Ministerie van OCW, verstrekken laptops voor onderwijs op afstand</b>	Het ministerie van OCW heeft laptops verstrekt zodat thuisonderwijs ook voor leerlingen zonder laptops mogelijk wordt gemaakt.
<b>Ministerie van OCW, introductie 'Kansrijk Adviseren in groep 8'</b>	Kansarme kinderen lopen kans minder goed te scoren op de eindtoets, omdat zij een leerachterstand hebben opgelopen. Om scholen in het primair onderwijs te ondersteunen bij een zorgvuldige schooladvisering, heeft het ministerie van OCW de 'Handreiking schooladvisering' ontwikkeld. Door specifiek aandacht te vragen voor kansrijk adviseren hoopt men negatieve gevolgen te voorkomen. De advisering moet nog plaatsvinden.
<b>Kwetsbare jongeren</b>	Het onderwijs haalt kwetsbare jongeren zoveel mogelijk naar school.

### WAT IS DE VERWACHTE TREND?

- Het is de vraag of met name het voortgezet onderwijs na de zomervakantie het aantal fysieke schooluren verder kan opbouwen.
- In ieder geval ligt het in de lijn der verwachting dat er in het onderwijs een toenemende mate van flexibiliteit zal gaan ontstaan. Over de gehele onderwijsketen (van voorschool tot HBO) verwachten we soepeler overgangen tussen scholen. Het Ministerie van Onderwijs heeft aangegeven dat men mogelijke belemmeringen wil wegnemen, bijvoorbeeld door ruimte te geven in regels, normeringen aan te passen en door stimulerend toezicht. Dit wordt zoveel mogelijk voor de zomer van 2021 gestart. Dat biedt ruimte om vaste tijdpatronen van de opeenvolgende schoolsystemen te doorbreken in de gehele keten.
- De verwachting is dat men gaat werken met een palet aan maatregelen, met als kern: meer en/of effectievere en meer gerichte onderwijstijd.
- In combinatie met het lerarentekort, dat in Almere relatief groter is dan in de G4, wordt het een enorme uitdaging voor het Almeers onderwijs om de effecten van deze crisis terug te dringen.
- Belemmeringen door de crisis kunnen impact hebben op de leerweg van kinderen. Denk aan de schooladvisering van groep 8 leerlingen of leerlingen in het voortgezet of beroepsonderwijs die examen moeten doen. Ook stages of beroepspraktijkvorming konden vanwege corona vaak niet doorgaan.

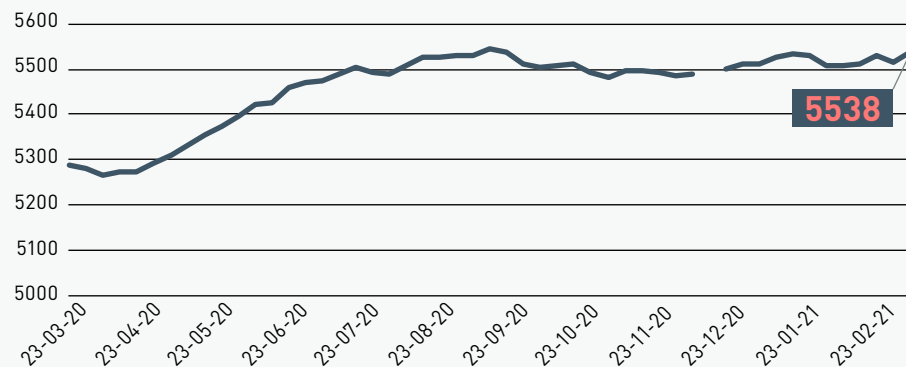


## WERK EN INKOMEN

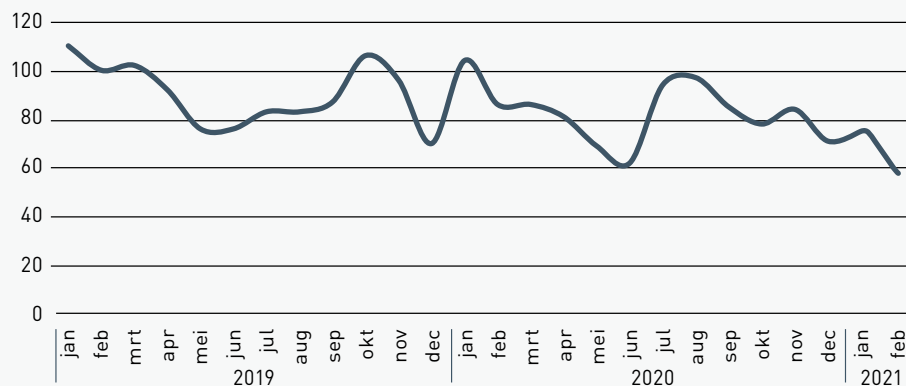
### ARMOEDE, SCHULDEN, PARTICIPATIE EN BIJSTAND

WAT IS DE ACTUELE  
STAND VAN ZAKEN?

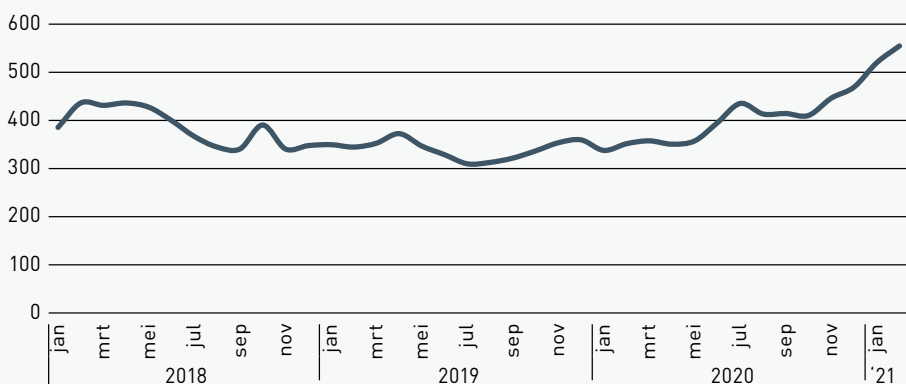
**FIGUUR 2: Aantal lopende bijstandsdossiers vanaf 23 maart 2020** (Bron: Gemeente Almere, Afdeling Werk& Inkomen)



**FIGUUR 3: Aantal aanmeldingen bij PLANgroep** (Bron: PLANgroep)



**FIGUUR 4: Aantal klanten (huishoudens) bij Voedselbank Almere per einde van de maand** (Bron: Voedselbank Almere)





- Het aantal mensen dat instroomt in de WW- en/of bijstandsuitkering blijft zich stabiel ontwikkelen zie figuur 2.
- Er zijn minder aanmeldingen van schuldhulpverlening, terwijl er geen aanwijzingen zijn dat schuldenproblematiek minder is geworden. Ook landelijk daalt het aantal aanvragen voor schuldhulpverlening. PLANgroep en de NVVK (landelijke branchevereniging voor schuldhulp- en financiële dienstverlening) zien het sluiten van (inloop-) loketten als een oorzaak. Digitale en telefonische toegang tot schuldhulpverlening voldoet volgens hen niet, in het bijzonder voor laaggeletterden en een deel van de zzp-ers. Zie figuur 3.
- Tegelijkertijd stijgen de aanvragen voor de Voedselbank Almere, omdat meer mensen gebruik maken van de (voedsel)noodhulp voorzieningen, Zie figuur 4.
- Door de Tijdelijke overbruggingsregeling zelfstandig ondernemers (Tozo) is de groep zelfstandigen beter in beeld bij de gemeente. Hierdoor

wordt deze groep goed bereikt om te informeren over bijvoorbeeld de aanvullende inkomensvoorzieningen of schuldhulpverlening. De samenwerking met de afdeling Economische zaken en grondzaken op het gebied van ondernemers en arbeidsmarktbeleid is versterkt.

- Het actieve contact vanuit de aanpak 'Als ik later groot ben' die zich richt op kinderen in armoede leidt tot meer maatwerk in de ondersteuning van kwetsbare gezinnen.
- De samenwerking met maatschappelijk betrokken (private) partijen (de Businessclub Almere City FC, ABN-AMRO foundation en de Nieuwe Bibliotheek) is versterkt. Dit heeft geleid tot gerichte hulp aan kwetsbare gezinnen, zoals het beschikbaar stellen van laptops en fietsen.
- Door de coronamaatregelen zijn de voorlichtingsactiviteiten over armoede en schuldpreeventie in het voortgezet onderwijs aangepast of opgeschort.

#### WAT ZIJN DE MAATREGELEN OM DE EFFECTEN VAN CORONA TE VERLICHTEN?

MAATREGEL	KORTE OMSCHRIJVING AANPAK
<b>Proactief contact met inwoners, werkgevers en maatschappelijke partners</b>	De aandacht en het persoonlijke contact wordt door inwoners en werkgevers gewaardeerd. Hiermee wordt ook de drempel verlaagd om zelf contact op te nemen met de gemeente. Werkgevers die mensen in de banenafpraak in dienst hebben ervaren het meedenken van de jobcoaches als het steuntje in de rug om deze kwetsbare werknemers in dienst te houden.
<b>Publicatie 'Nibud Geldkrant-special Minder inkomen' in Almere Deze Week</b>	In deze special staan financiële tips om de coronaperiode door te komen. Met als doel inwoners te informeren over hoe om te gaan met financiële vraagstukken en waar ze terecht kunnen voor hulp. De krant is door het werkveld gezien als positief initiatief.
<b>Creatieve voedselinzamelacties door de voedselbank en andere noodhulporganisaties</b>	Er zijn verschillende succesvolle en creatieve inzamel- en ophaalacties door de noodhulporganisaties uitgevoerd om de snelgroeiende doelgroep te blijven bedienen. Met de hulp en inzet van bedrijven en inwoners zijn de dreigende tekorten aan voedsel tijdig aangevuld.

#### WAT IS DE VERWACHTE TREND?

- Er wordt een stijging van aanvragen om ondersteuning bij armoede en schulden van 25 à 30 procent verwacht, zowel onder particulieren als zelfstandigen (prognose CBS/NVVK).
- Een toename van kansenongelijkheid onder kwetsbare groepen. Bij kinderen die opgroeien in armoede doen zich sneller onderwijsachterstanden voor. En mensen zonder vaste aanstelling

(bijvoorbeeld flexwerkers) die hun baan/opdracht verliezen vallen meteen terug op bijstandsniveau.

- Na afloop van de voorliggende voorzieningen wordt er een stijging verwacht van het aantal huishoudens in de bijstand. Deze stijging hangt samen met de mate en snelheid waarin de economie herstelt.



# ECONOMIE, WONEN EN MOBILITEIT

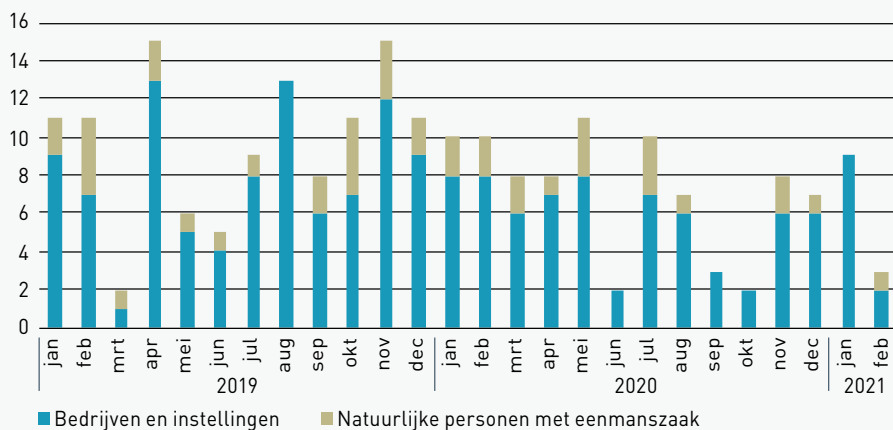
## BEDRIJVEN EN WERKGELEGENHEID

WAT IS DE ACTUELE  
STAND VAN ZAKEN?

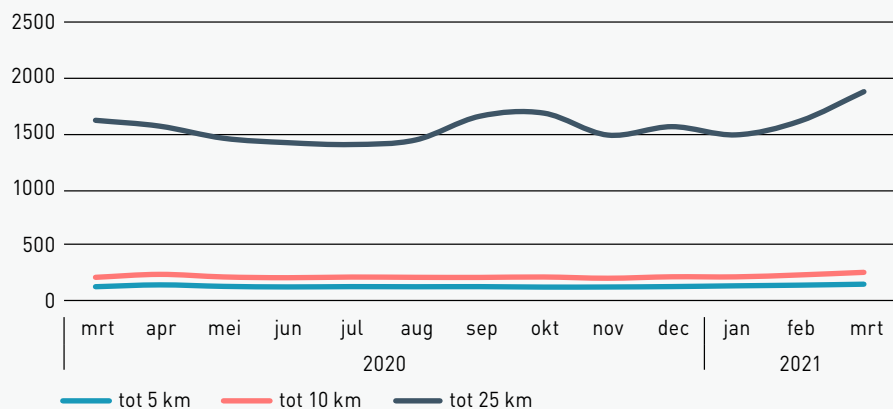
**FIGUUR 5: Economische groei (verandering toegevoegde waarde) ten opzichte van dezelfde periode van het voorgaand jaar (Bron: CBS)**

Regio	1e kwartaal 2020	2e kwartaal 2020	3e kwartaal 2020	4e kwartaal 2020
Almere	1% of hoger	-6% of hoger	-1 tot 0%	-1%
Agglomeratie Haarlem	-1 tot 0%	-12 tot -10%	-3 tot -2%	-4%
Amsterdam	-1 tot 0%	-14 tot -12%	Lager dan -5%	-6%
Haarlemmermeer e.o.	Lager dan -2%	Lager dan -14%	Lager dan -5%	-18%
Gooi en Vechtstreek	0 tot 1%	-10 tot -8%	-3 tot -2%	-1%

**FIGUUR 6: Aantal faillissementen per maand in Flevoland, 2019-heden (Bron: CBS)**



**FIGUUR 7: Gemiddeld aantal vacatures in Almere en omgeving aangeboden via werk.nl (vanaf 31 maart 2020) (Bron: UWV (werk.nl))**



- Weekmarktondernemers hebben het moeilijk door de maatregelen die genomen zijn. De markt in Stad is het afgelopen jaar een paar keer gewijzigd van marktterrein en indeling (aanvankelijk de Grote Markt erbij, daarna weer terug naar gebruikelijke marktterrein en nu alleen op Stadhuisplein vanwege verbouwing Stadhuispromenade) om te kunnen voldoen aan de Coronamaatregelen. Dit heeft veel aanpassingsvermogen gevraagd van de ondernemers, omdat sommige noodgedwongen een paar keer een andere plaats toegewezen kregen. Daarnaast mogen nu al enige tijd de non-food ondernemers helemaal niet staan op de markt. Deze zaken vragen continue aandacht van marktbeheer om iedere keer weer in te spelen op de gewijzigde situatie.
- Er zijn zeer weinig ontheffingen van de Coronawet uitgegeven aan de Almeerse ondernemers.
- Verlenging gedoogbesluit terrassen tot en met 31 december 2021. Zodra de coronamaatregelen dit toestaan, mogen horecaondernemers grotere terrassen neerzetten.
- De aanvragers van de Tozo 3 (Tijdelijke overbruggingsregeling zelfstandig ondernemers) zijn in beeld en worden actief benaderd voor advies en ondersteuning bij een heroriëntatie op hun bedrijf of een bredere oriëntatie op de arbeidsmarkt.
- De Almeerse economie is minder gekrompen dan voorspeld. De Rabobank gaf in december 2020 de prognose dat de Flevolandse economie zou krimpen van 2,7 naar 3,7 procent in het jaar 2020. Het CBS gaf in februari 2021 een realisatie van de Almeerse economische krimp tussen de 1 à 2 procent en in de rest van Flevoland tussen de 2 à 3 procent in 2020. Er zijn een paar uitschieters van economische krimp te zien in Nederland, namelijk 6 procent in Amsterdam en 18 procent in Haarlemmermeer en omstreken. Almere doet het in vergelijking met omliggende regio's dus goed als het gaat over de economische groei. Daar staat tegenover dat veel Almeerders buiten Almere werken, juist in de regio's waar de krimp in de economie het grootst is. Zie figuur 5
- Ongeveer 40 procent van de ondernemers uit Almere verwacht nauwelijks invloed van de gevolgen van de coronacrisis, of ziet zelfs positieve effecten. Daartegenover staat dat 24 procent van de ondernemers negatieve gevolgen verwacht te ondervinden voor hun bedrijf, zoals ontslag van personeel of faillissement (Ondernemerspanel Flevoland, 2020). Het wegvallen van orders en de liquiditeit vormen de voornaamste impact op de bedrijfsvoering bij de meeste ondernemers.
- Het CBS (stand 1 januari 2021) publiceerde cijfers per gemeente over het gebruik van de nationale steunmaatregelen (NOW, TOGS, TOZO) in 2020. In Almere heeft 33 procent van de eenpersoonszaken en 57 procent van de bedrijven met twee of meer personen in dienst gebruik gemaakt van de steunmaatregelen.
- Vergeleken met eerdere jaren blijft het aantal faillissementen nog relatief laag, mogelijk valt dit toe te schrijven aan de diverse ondersteuningsmaatregelen vanuit de overheid.
- Het aantal faillissementen in Flevoland is het afgelopen jaar nog steeds laag ten opzichte van de voorafgaande jaren. Dit komt mogelijk door de ondersteuningsmaatregelen van de overheid. Het CBS geeft aan dat het aantal faillissementen in februari 2021 landelijk op het laagste niveau lag na december 1990. Zie figuur 6.
- Bijna de helft van de Almeerse ondernemers geeft aan dat het coronavirus geen invloed heeft op de werkgelegenheid.
- In de omgeving van Almere is in maart 2021 een stijging van het aantal vacatures te zien. Zie figuur 7.
- Het is moeilijker om stageplekken of werkervaringsplekken te realiseren. Werkgevers geven aan de begeleiding niet te kunnen bieden vanwege het werken op afstand, onzekerheid, sluiting of juist door drukte.
- De online bestellingen zijn enorm gestegen, daarom is er een blijvende vraag bij distributiecentra en de logistieke sector naar grond op de Stichtse Kant en elders in Almere.
- Er is een toenemende vraag naar ICT-personeel. Daarom start het ICT Fieldlab in Almere een omscholingstraject voor (bijna) werkloos personeel.

**WAT ZIJN DE MAATREGELEN  
OM DE EFFECTEN VAN  
CORONA TE VERLICHTEN?**

MAATREGEL	KORTE OMSCHRIJVING AANPAK
<b>Knooppunt Werk Almere</b>	<p>De gemeente heeft samen met Randstad in december een adviesteam opgezet. Het knooppunt Werk Almere verbindt bedrijven met elkaar die (tijdelijke) overcapaciteit hebben met bedrijven die een ondercapaciteit hebben. Om zo te voorkomen dat werknemers een uitkering moeten aanvragen tijdens de coronacrisis. De ondernemers reageren positief op het initiatief.</p> <p>Ondanks dat veel ondernemers open staan en positief reageren op gesprekken over herplaatsing van medewerkers lijken ze huiverig om dit door te zetten. Een mogelijke reden hiervan is dat ze bang zijn goede medewerkers kwijt te raken die ze misschien straks weer nodig hebben.</p>
<b>Zelfstandigen Loket Flevoland Heroriëntatietraject voor ondernemers</b>	<p>In oktober heeft het kabinet besloten tot het beschikbaar stellen van steunpakketten voor 2021. Eén van de genoemde steunpakketten betreft het heroriëntatietraject voor ondernemers, zodat ondernemers zich breder kunnen oriënteren op het ondernemen, bedrijfsvoering en de arbeidsmarkt. Uit een enquête die het ZLF heeft uitgevoerd samen met ZZP Nederland, blijkt dat een aantal ondernemers deze ondersteuning erg zal waarderen. In de afgelopen periode is door het ZLF een plan van aanpak opgesteld met betrekking tot de heroriëntatie van ondernemers. Besloten is vanaf eind maart 2021 alle personen die een Tozo 3 uitkering hebben ontvangen de heroriëntatie proactief aan te bieden.</p> <p>Met het heroriëntatietraject wordt beoogd dat ondernemers zich breder kunnen oriënteren op de het ondernemen, bedrijfsvoering en de arbeidsmarkt. Met het bieden van de mogelijkheid op heroriëntatie wordt voorkomen dat ondernemingen die nu niet (meer) levensvatbaar zijn en alleen nog staande worden gehouden door financiële steun van de overheid na afloop van deze steunperiode failliet gaan. Tijdige bijsturing in een periode waarbij het inkomen (deels) is gegarandeerd kan leiden tot nieuwe impulsen, innovatie en ander werk. Dit kan zowel in loondienst als ook binnen de eigen of andere branche zijn. Deze actie is recent gestart.</p>
<b>Tijdelijke Ondersteuning Noodzakelijke Kosten (TONK)</b>	<p>De Tijdelijke Ondersteuning Noodzakelijke Kosten is bedoeld voor mensen die als gevolg van het coronavirus veel minder inkomsten hebben en hun lasten niet meer kunnen betalen. De regeling is ook bedoeld voor ondernemers. TONK is een vergoeding voor noodzakelijke kosten. Denk aan huur, aflossing hypotheek, hypotheekrente, gas, water, licht, etc. De regeling loopt via gemeenten. De TONK gaat met terugwerkende kracht gelden vanaf 1 januari 2021 tot 30 juni 2021. De maximale subsidiehoogte per maand is € 1500,-. Op 22 maart 2021 waren er 154 aanvragen voor de TONK ingediend.</p>
<b>Crisisdienstverlening door regionale mobiliteitsteams</b>	<p>Rijksoverheid en partners zetten met behulp van 35 regionale mobiliteitsteams een landelijk dekkend netwerk op. Met als doel mensen zoveel mogelijk direct naar nieuw werk te begeleiden en werkloosheid te voorkomen, dan wel zo kort mogelijk te laten duren. Hiermee worden bedrijven ondersteund bij de van-werk-naar-werk-begeleiding van personeel. De implementatie verloopt gefaseerd. De start voor de regio Flevoland staat gepland in april 2021. Er is een kerngroep (gemeenten, UWV Vakbonden, Werkgeversorganisaties, SBB en onderwijsinstellingen) gestart om het regionale mobiliteitsteam voor te bereiden.</p>
<b>Webinars Ondernemersplein</b>	<p>Het ondernemersplein organiseert webinars waarbij deskundigen ondernemers in nood informeren en scholing bieden. Met als doel ondernemers wegwijs en weerbaar te maken van business van (pre-) ondernemers. Er is belangstelling voor de webinars.</p>
<b>Website gemeente Almere verbeterd</b>	<p>Informatie op de gemeentelijk website over steunmaatregelen om ondernemers uit Almere goed te informeren. Het resultaat is 16.000 individuele bezoekers.</p>
<b>Nationale steunmaatregelenpakket voor ondernemers</b>	<p>Er zijn verschillende werkgelegenheid- en scholingsregelingen voor onder andere werkgevers en zzp'ers. Ook zijn er financiële tegemoetkomingsregelingen zoals belastingmaatregelen en mogelijkheden om faillissement af te wenden.</p>

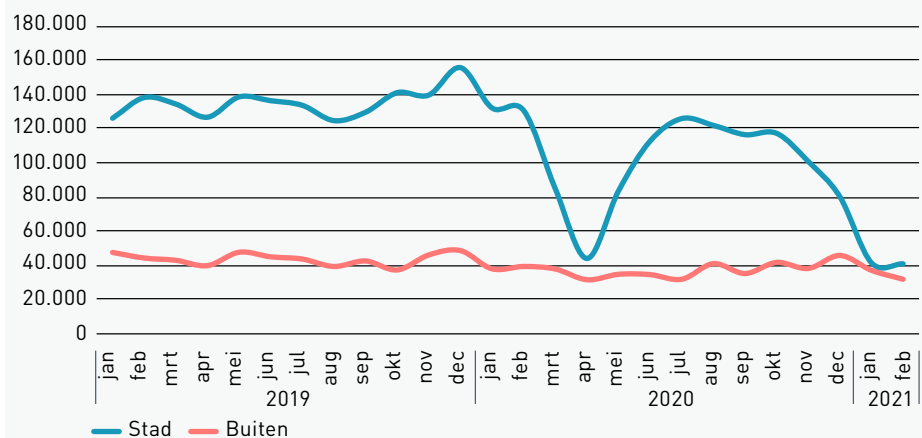
## WAT IS DE VERWACHTE TREND?

- Rond 1 juli 2021 volgen er mogelijk meer faillissementen, tot die datum gelden de nationale steunmaatregelen.
- Horeca en vrijetijdssector en niet-dagelijkse detailhandel blijven een punt van zorg.
- Rabobank Research verwacht voor 2020 in Flevoland/Almere geringe krimp in werkgelegenheid. In tegenstelling tot een forse krimp in Haarlemmermeer, Amsterdam en Schiphol, waar veel Almeeders werken.
- Als de nationale steunmaatregelen worden verminderd is de verwachting dat veel Almeeders (waaronder zzp'ers) werkloos worden. Oplopende werkloosheid zorgt voor vraag naar ander geschoold werk. De werk-naar-werk-begeleiding, omscholingsprogramma's en advies hierover verloopt via het UWV.

## WONEN, GEMEENTELIJK VASTGOED, PARKEREN EN MOBILITEIT

### WAT IS DE ACTUELE STAND VAN ZAKEN?

FIGUUR 8: Aantal kortparkeeders in de centrumgebieden Almere Stad en Buiten (excl. parkeeders Koolzaadveld, Hennepveld en Hospitaalgarage) (Bron: Parkeerbedrijf)



- De parkeeropbrengsten staan onder druk. Zie figuur 8.
- Zodra er versoepelingen komen en mensen gevaccineerd zijn, zal handhaving ook weer vaker brandveiligheidscontroles uitvoeren. Nu voeren sommige instellingen zelf hun controle op brandveiligheid uit.
- Er wordt maatwerk geleverd voor huurders van het gemeentelijke vastgoed. Een paar huurders hebben gevraagd of zij eerder van hun huurcontract af kunnen, omdat de schulden anders te hoog oplopen.
- In MRA-verband signaleren makelaars een grotere vraag naar ruime(re) woningen. Daarnaast is er minder vraag naar woningen door expats.
- Er wordt op landelijk niveau gesproken over de duur van de corona-overbruggingsgelden voor het openbaar vervoer. Dit kan effect hebben op de kostendekkingsgraad (voor langere termijn).
- De vraag naar én bouw van woningen blijft doorgaan. Een aandachtspunt is om het werk met inachtneming van de coronamaatregelen veilig uit te voeren. Controles bij mensen thuis zijn bijvoorbeeld lastiger, net als toezicht op de bouw. Hierdoor loopt het aantal handavingsdossiers op.
- Er zijn minder verplaatsingen dan voor corona en er zijn minder drukke spitsen (spreiding van reizen over de dag). De verkeersintensiteit op de wegen is wel weer gestegen ten opzichte van de eerste en tweede golf. Dit is een landelijke trend.
- Er wordt minder gebruik gemaakt van het openbaar vervoer, maar nog altijd wel meer dan het landelijke gemiddelde. En het fietsgebruik is ook gestegen.

## WAT ZIJN DE MAATREGELEN OM DE EFFECTEN VAN CORONA TE VERLICHTEN?

MAATREGEL	KORTE OMSCHRIJVING AANPAK
Bescherming medewerkers	Bescherming voor medewerkers die in de uitvoering moeten werken, verbeterlag digitalisering zodat werkzaamheden en dienstverlening zoveel mogelijk digitaal door kunnen gaan.
Aanvraag beschikbaarheidsvergoeding openbaar vervoer bij het ministerie van Infrastructuur en Waterstaat	Vanuit het Rijk wordt geld beschikbaar gesteld zodat het openbaar vervoer kan blijven rijden. Om zo te voorkomen dat er te veel moet worden afgeschaald en te zorgen dat vervoersbedrijven de crisis doorstaan.
Haltemarkering op drukke haltes	De haltemarkering moet leiden tot een betere spreiding van reizigers. Er is nog geen evaluatie geweest om te meten hoe effectief de markeringen zijn.

## WAT IS DE VERWACHTE TREND?

- Mogelijk komen er meer mensen in de financiële problemen waardoor zij hun woonlasten niet meer kunnen betalen. Dit kan leiden tot meer vraag naar sociale huurwoningen en tot meer urgentieaanvragen.
- Vermoedelijk trekt het verkeersbeeld op lange termijn bij, maar heeft de coronacrisis een blijvend effect op het mobiliteitsgedrag. Het kan bijvoorbeeld zijn dat mensen ook in de toekomst meer thuiswerken.
- Afschalen van het openbaar vervoer was/is nodig. Het dilemma is dat op de langere termijn reizigers voor de auto kunnen gaan kiezen in plaats voor het openbaar vervoer, wanneer de dienstregeling te lang én te veel wordt afgeschaald.



## OPENBARE ORDE EN VEILIGHEID

### VEILIGHEID

#### WAT IS DE ACTUELE STAND VAN ZAKEN?

- Afname woninginbraken en andere vormen van traditionele criminaliteit in de woonomgeving (bijv. fietsdiefstal, vernielingen, winkeldiefstal) i.v.m. meer aanwezigheid van bewoners. Het aantal geregistreerde misdrijven zit op een vergelijkbaar niveau als 2017 en 2018. Dit komt vooral doordat criminaliteit zich heeft verplaatst naar de onlinewereld (een bestaande trend die versneld is door corona).
- Eén van de gevolgen van de coronamaatregelen is dat er een grote aanwezigheid van jongeren in de publieke ruimte is. Jongeren kunnen minder of niet naar school, zijn niet geoorloofd bij vrienden op bezoek te gaan en beschikken over meer vrije

- tijd dan voorheen. Uit verveling en behoefte om elkaar te zien, spreken jongeren buiten af. Het gevolg daarvan is dat omwonenden, die veel meer thuis zijn, meer last hebben van de jongeren en daarover meer meldingen maken. Ook melden de omwonenden als jongeren zich niet houden aan de 1,5 meter of met te veel jongeren tegelijkertijd buiten zijn (samenscholing).
- Sinds het ingaan van de avondklok ontstond grotere onvrede, die op sociale media duidelijk zichtbaar was. Er werd opgeroepen tot rellen. Deze zijn uitgebleven, maar dit scheelde niet veel, het broeit wel.

- De onvrede met de coronamaatregelen uit zich ook in Almere in een toename van het aantal demonstraties en betogingen. Dit kunnen ook kleine demonstraties zijn van enkele personen, die nooit het nieuws halen.
- Afname van het draagvlak voor coronamaatregelen is zichtbaar op sociale media bij o.a. jeugd en bij volwassenen die complottheorieën aanhangen. Vanuit de aanpak radicalisering wordt hier scherp op gelet. Er is in Almere nog geen sprake van een verandering in het radicaliseringsbeeld.

## WAT ZIJN DE MAATREGELEN OM DE EFFECTEN VAN CORONA TE VERLICHTEN?

MAATREGEL	KORTE OMSCHRIJVING AANPAK
<b>Integrale samenwerking om avondklokrellen en escalaties tegen te gaan</b>	Avondklokrellen tegengaan door samenwerking gemeente, politie, De Schoor, Ondernemersvereniging Stadscentrum Almere (OVSA). Jeugdboa's en jongerenwerk hebben online de situatie gemonitord. Jongeren die opriepen tot verzamelen zijn opgespoord en benaderd. Tijdens de risicomomenten hebben politie en boa's gezamenlijk toezicht en handhaving uitgevoerd. Deze maatregel lijkt een positieve bijdrage te hebben gehad op het uitbliven van rellen.
<b>Voorlichtingscampagnes ter preventie van cybercrime</b>	Extra inzet van voorlichtingscampagnes voor burgers en ondernemers om alert te zijn op de risico's van cybercrime. Doel is meer bewustwording bij bewoners en ondernemers over de gevaren van digitalisering.

## WAT IS DE VERWACHTE TREND?

- Blijvend verzet tegen de coronamaatregelen bij de jeugd, wat zich uit in blijvende dreiging van rellen. Bij volwassenen uit zich het verzet in de behoefte aan demonstraties en aanhangen van radicale complottheorieën. Dit is een aandachtspunt.
- Toename cybercriminaliteit zal zich blijven voortzetten, ook wanneer de coronamaatregelen worden afgeschaald, omdat de gelegenheidsstructuur (waarin mensen blijvend meer thuiswerken en meer online aanwezig zijn) blijvend veranderd is.

## HANDHAVING

### WAT IS DE ACTUELE STAND VAN ZAKEN?

- De horeca- en andere ondernemers houden zich aan de maatregelen, maar het is duidelijk dat de koek voor velen op is. Er zijn ook steeds meer mensen die hun steun betuigen voor (horeca)ondernemers die overwegen om toch open te gaan.
- Uit diverse hoeken komen signalen van ondernemers die een noodkreet doen en sneller emotioneel worden. Het is een uitdaging om in de 'coronamoedheid' met elkaar te blijven samenwerken en in verbinding te blijven.

- Dat het draagvlak afneemt, is ook merkbaar aan de oproepen van 'dance for freedom', waarbij mensen op een bepaald tijdstip op muziek gaan dansen op een eigen locatie, of afgesproken locatie. Met als doel de vrijheid terug te winnen. De animo voor deze oproepen is beperkt. De eerste keer kwamen ongeveer 30 mensen bij elkaar en daarna waren het nog maar twee tot vier mensen.
- De afstemming en samenwerking met de politie is goed. Er zijn korte en snelle lijnen om gezamenlijk incidenten te voorkomen of klein te houden.
- Daar waar we jarenlang maar enkele demonstraties per jaar hadden in Almere, vindt er de laatste maanden in Almere bijna elke week een demon-

stratie plaats. Juist in deze periode is het dan ook extra alert zijn op de maatregelen die van toepassing zijn in het kader van corona.

- Handhaving op de coronamaatregelen is meer informatiegestuurd. Vanuit cameratoezicht en sociale media screening wordt gericht samen opgetreden door handhaving en politie om opstootjes te voorkomen.
- De vraagstukken voor handhaving zijn toegenomen, zoals het handhaven van de coronamaatregelen, overlastmeldingen en afvaldumpingen. Dit legt druk op de capaciteit van handhaving. De afvaldumpingen worden dagelijks met de reiniging opgepakt.

#### WAT ZIJN DE MAATREGELEN OM DE EFFECTEN VAN CORONA TE VERLICHTEN?

MAATREGEL	KORTE OMSCHRIJVING AANPAK
<b>Proactief contact met ondernemers</b>	Het invoeren van click & collect zorgt mogelijk voor rijen, zeker bij winkels met veel producten tegen lage prijzen. Er is één coördinator vrijgemaakt om met ondernemersverenigingen in diverse stadscentra te overleggen.
<b>De ondernemersvereniging heeft het toezicht op deurbeleid gecoördineerd</b>	Als er signalen binnenkomen stemt de ondernemersvereniging dit af met handhaving. Hierdoor hoeft handhaving hier niet volledig op ingezet te worden en is de onderlinge relatie versterkt.

#### WAT IS DE VERWACHTE TREND?

- Wijzigingen van coronamaatregelen leveren altijd extra werk op voor stadstoezicht, omdat de werkprocessen en -instructies wijzigen voor handhavers. Er moet afstemming worden gezocht met zowel de ketenpartners als ondernemers. En gelijktijdig komen er veel vragen vanuit ondernemers die duidelijkheid willen over de mogelijkheden en zij verwachten direct duidelijke antwoorden op de vragen.
- Als de coronamaatregelen aanhouden of strenger worden, neemt de coronamoedigheid waarschijnlijk toe en gaan mensen zich verzetten tegen de maatregelen. Dit kan leiden tot demonstraties, meer aanhangers van complottheorieën en overtredingen. In dat geval zal er meer vraag zijn naar handhaving van de politie en stadstoezicht.
- Als de coronamaatregelen versoepelen, nemen enerzijds de leefbaarheidsvraagstukken en

overlast toe. Denk hierbij aan parkeren, geluidsoverlast en toezicht op de drank- en horecawet. Anderzijds gaan recreatieaangelegenheden (parken, recreatieplassen, terrassen) vollopen en is het moeilijk om de 1,5 meter te handhaven. Hierdoor komt er een grote druk op stadstoezicht en de politie te liggen. De beschikbare capaciteit in relatie tot de verwachtingen zal dan een dilemma worden en het kan zijn dat reguliere taken dan blijven liggen.

- Met het toenemen van de vaccinatiegraad kan er wellicht ook onduidelijkheid ontstaan in het navolgen van de regels. Mensen die al gevaccineerd zijn kunnen in de openbare ruimte ineens minder afstand houden, of mogen misschien straks zelfs meer dan mensen die niet gevaccineerd zijn. Dat kan leiden tot extra spanningen tussen mensen in de openbare ruimte.



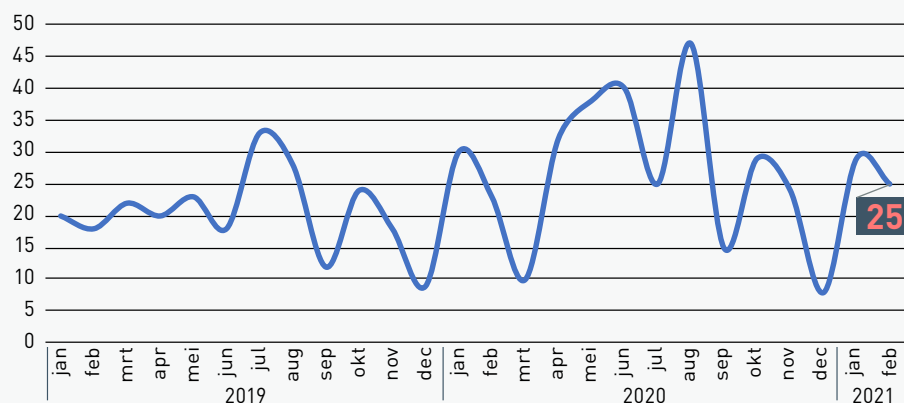


## SAMENLEVING EN WELZIJN

### LEEFBAARHEID, WMO, SOCIALE COHESIE, WIJKTEAMS EN VRIJWILLIGERSWERK

#### WAT IS DE ACTUELE STAND VAN ZAKEN?

FIGUUR 9: Aantal aanvragen buurtbemiddeling per maand (cijfers geüpdatet na verschijnen Corona Monitor) (Bron: De Schoor)



- Onder ouderen lijkt het gebruik van digitale middelen, zoals bijvoorbeeld videobellen, te zijn toegenomen. Ouderen maken hier meer dan voor de lockdown gebruik van. Hier kan op worden ingespeeld in het aanbod van voorzieningen en ondersteuning (look voor/door mantelzorgers en vrijwilligers).
- De doelgroep met de meest eenzame mensen verlegt zich nu ook meer naar mensen rond de 40 die geen partner of kinderen hebben.
- De conversatiegroepen zijn weggefallen in de buurtcentra dus de taalachterstand loopt waarschijnlijk op.
- Medewerkers lijken (wijkwerkers) steeds meer behoefte te hebben om hun werk in de wijken uit te voeren i.p.v. vanuit huis. Ze zijn met gerichte acties present in de wijk, maar missen de inloopspreekuren en zijn bang om de meest kwetsbare bewoners onvoldoende te bereiken.
- In de laatste lockdown wordt vaker agressief gedrag bij inwoners gesignaleerd. Dat wordt bijvoorbeeld gezien door agressief gedrag van ouders op playgrounds of speelveldjes. In 2020 ontving De Schoor 31% meer aanvragen voor buurtbemiddeling dan in 2019. Ook in de eerste maanden van 2021 is het aantal aanvragen hoog. Ten opzichte van 2019 is er vooral een stijging te zien in de tweede helft van 2020. Zie figuur 9.
- In het begin van de crisis voelden meer mensen zich betrokken bij andere mensen. Zo ontstond bredere betrokkenheid van het bedrijfsleven en mensen die zich normaal niet vrijwillig inzetten. Kleine verbindende initiatieven ontstonden

onder bewoners: boodschappen doen voor elkaar, praatjes in de straat, koken voor elkaar. Daarnaast zijn er meer bewoners vrijwilliger geworden om vuil te prikken.

- De Schoor signaleert dat de toeloop van vrijwilligers nu minder is, én niet op kan tegen het verlies van vrijwilligers. Maatjesprojecten, buurthuizen etc. draaien op (oudere) vrijwilligers. Die durven nu vaak niet bij elkaar te komen. Er zijn ook voorbeelden dat dat wel gebeurde, maar dat mensen besmet raakten en ziek werden.
- Mensen kunnen elkaar niet meer ontmoeten in hun eigen buurtlokaal. Dit leidt tot alternatieve creatieve oplossingen, maar de alternatieven zijn op lange termijn niet zo goed als mensen elkaar gewoon ontmoeten.
- Bij ouderen en alleenwonenden zien we in toenemende mate isolement en eenzaamheid. Van hen horen we het gebrek aan perspectief en het gevoel van oneindigheid van het isolement.
- Bij gezinnen met thuiswonende kinderen en thuiswerkende ouders zien we dat iedereen op elkaars lip zit. Toenemende spanningen en onvermogen om rustig te blijven leiden sneller tot pedagogisch onvermogen en gedragsproblemen.
- Wijkwerkers signaleren meer spanningen in relaties. In afwachting van een scheiding wonen echtparen vaak noodgedwongen langer onder één dak, omdat informele oplossingen (tijdelijk bij vrienden of familie intrekken) in coronatijd niet voor de hand liggen. We zien meer meldingen over onveilige thuissituaties.

## WAT ZIJN DE MAATREGELEN OM DE EFFECTEN VAN CORONA TE VERLICHTEN?

MAATREGEL	KORTE OMSCHRIJVING AANPAK
<b>Humanitas (vrijwilligersorganisatie), aanpak eenzaamheid</b>	Een maatjesproject om 75+’ers te bereiken en een jaar lang te koppelen aan een maatje om de eenzaamheid te beperken.
<b>Beschikbaarheid van wijkbudget</b>	Het bevorderen van de sociale cohesie, mensen kunnen elkaar blijven vinden middels kleine initiatieven.
<b>Ally Blijft Binnen, kaartenproject en posteractie</b>	Persoonlijke kaartjes en voedselpakket voor wie een poster voor het raam had, om mensen een hart onder de riem te steken.
<b>Maatregel de Schoor: bakkie aan de deur</b>	Langsgaan bij mensen voor een kopje koffie aan de deur om oudere mensen of eenzame bewoners uit huis te krijgen voor een praatje.
<b>Maatregel Buurthopper</b>	Boodschappen langsbrengen bij kwetsbare groepen met als doel elkaar te helpen in tijden van nood.
<b>Omgaan met agressiviteit bij bewoners ten gevolge van de coronamaatregelen</b>	Alle wijkwerkers zijn eind 2020 getraind in het omgaan met emoties en agressie.
<b>Meer initiatieven vanuit de wijkteams om bewoners actief te bereiken.</b>	Wijkteams hebben actief contact gelegd met bewoners door o.a. straatbezoek (in meerdere straten aanbellen bij mensen en informeren naar hun welbevinden), interviews met ouderen en bezoeken van wijkvrijwilligers met een presentje. Rondom de feestdagen zijn kerstpakketten gebracht aan mensen die wat extra’s konden gebruiken en zijn -samen met scholen- kerstkaarten bezorgd bij ouderen. Kortom: met kwetsbare bewoners wordt voortdurend contact gezocht om vinger aan de pols te houden.

## WAT IS DE VERWACHTE TREND?

- Een aantal vrijwilligers is tijdelijk gestopt vanwege corona. De verwachting is dat deze vrijwilligers, zodra het veilig kan en er activiteiten mogelijk zijn, weer aan de slag gaan. Vrijwilligers, en zeker degenen die in een kwetsbare positie verkeren, hebben behoefte aan contacten in de buurt, aan betekenisvol mee kunnen doen.
- Er is een nieuwe groep vrijwilligers opgestaan, zoals bijvoorbeeld de ‘coronamaatjes’, die hulp en ondersteuning geven aan buurtgenoten. Van deze nieuwe groep verwachten we wél dat een aantal stopt als buurtgenoten zich weer meer zelf kunnen redden zodra er versoepelingen komen.
- Er wordt een toename van aanvragen verwacht op het moment dat versoepelingen dit mogelijk maken. Denk aan: de wachtlijst Buurtbemiddeling, het opstarten van alle activiteiten in de wijk in de buurtcentra en Buurtkamers, het ouderenwerk, waar in coronatijd anders is gewerkt, maar waar projecten als Wegwijs in Almere weer opgepakt worden zodra het kan.
- In het welzijnswerk worden de positieve lessen van de coronacrisis meegenomen in het reguliere werk. Om het werk goed uit te kunnen voeren worden nu andere methodes/middelen ingezet. Om in contact en verbinding te blijven met de inwoners, wordt er bijvoorbeeld meer gebruik gemaakt van instructiefilmpjes. Hier zal in de toekomst ook meer gebruik van gemaakt worden.
- De knelpunten worden waarschijnlijk alleen maar erger naarmate de maatregelen voortduren. Landelijk worden er middelen beschikbaar gesteld voor het welzijn van de inwoners (coronasteunpakket). Tegelijk mag er nog maar erg weinig georganiseerd worden met de huidige maatregelen, terwijl de oplossing toch vaak ligt in het sociale contact. Dat is een dilemma.
- Bij het aanhouden van de maatregelen wordt er een toename verwacht van eenzaamheid onder een grotere doelgroep, oplopende taalachterstanden en meer meldingen huiselijk geweld.
- Zodra de wijkteams weer inloopsprekuren kunnen organiseren en dat niet op afspraak hoeft, kan er gericht actie worden ondernomen om

bewoners te betrekken en te verbinden. Door de huidige beperkte bereikbaarheid vallen er kwetsbare inwoners buiten de boot. Dit belemmert het werk om preventief aan de slag te kunnen.

- De wijkteams verwachten dat na de lockdown het aantal vragen van bewoners op het gebied van financiën, huiselijk geweld, opvoedvragen, scheidingsproblematiek en huisvesting stijgt.

## AFVAL, ONDERHOUD EN MELDINGEN OPENBARE RUIMTE

### WAT IS DE ACTUELE STAND VAN ZAKEN?

- Het aantal afvaldumpingen en verkeerd aangeboden afval in de wijken is minder hoog dan tijdens de eerste golf, maar houdt aan. Grofvuil had een achterstand, maar die is ingelopen door extra inzet. De gemiddelde wachttijd is weer 2 weken. Op de afvalperrons is het nog altijd drukker dan voor corona en het afstand houden leidt tot lange wachtrijen voor de auto's.
- Het gebruik van de buitenruimte is toegenomen. Dat houdt ook in dat men meer waarneemt in de openbare ruimte en tegelijkertijd de openbare ruimte opnieuw gewaardeerd wordt in Almere.
- Er zijn meer meldingen openbare ruimte, vooral wegens afvaldumpingen, maar ook wegens meer verzoeken aan Stadstoezicht. De toon van de meldingen lijkt feller dan aan het begin van de coronacrisis.
- Verder zien we dat er meer vraag is naar (met name wilde) dierenopvang, enerzijds wegens de egelziekte en anderzijds wegens toename van mensen in de natuur.

### WAT ZIJN DE MAATREGELEN OM DE EFFECTEN VAN CORONA TE VERLICHTEN?

MAATREGEL	KORTE OMSCHRIJVING AANPAK
<b>Afstemming hotspots afvaldumpingen</b>	Er is dagelijks afstemming met Handhaving over de hotspots. In de eerste golf was dit lastiger, nu is duidelijk waar de hotspots liggen en wordt er gericht gereden.
<b>Scenario's eventuele nieuwe besmettingsgolf</b>	Stadsreiniging maakt scenario's op basis van het personeelsbestand en het aantal wagens om te kijken wat bij een nieuwe golf de maximale dienstverlening kan zijn en waar eventueel moet worden afgeschaald.
<b>Groenonderhoud op orde</b>	De Tomingroep (dagelijks verzorgend groenonderhoud) heeft veel last gehad van de crisis, met name rondom de inzetbaarheid van kwetsbaar personeel. Dit heeft in 2020 geleid tot ingrijpen vanuit de gemeente in de geleverde kwaliteit. Er wordt ambtelijk en bestuurlijk hard gewerkt om herhaling te voorkomen. Dat het groenonderhoud op het juiste niveau is, moet zichtbaar worden in maart/april 2021.
<b>Looproutes en zichtbare 1,5m maatregelen in de openbare ruimte</b>	Er zijn diverse interventies geweest om de openbare ruimte, vooral in de centra, logischer in te delen. Drukke plekken zijn afgesloten of beter handhaafbaar gemaakt met hekwerken; de skatebaan in Buiten en grondepots wegens motorcrossers.
<b>Ondernemersverenigingen en vastgoedeigenaren werken samen in centra</b>	In de stadscentra is samen met de winkeliers gekeken hoe we de bezoekers zo verantwoord mogelijk kunnen laten bewegen in de openbare ruimte en in de winkels.

## WAT IS DE VERWACHTE TREND?

- De verwachting is dat het aanbod van restafval stabiel zal blijven, het aanbod van grof afval en dumpingen wordt continu gemonitord. Mogelijk dat het aanbod op deze punten de komende maanden verandert.
- In het voorjaar zullen mensen weer meer naar buiten willen en zullen de maatregelen herijkt moeten worden op de dan geldende richtlijnen en regels.
- In het voorjaar wordt ook de tuin onder handen genomen. In maart worden de bladkorven weer geplaatst. Maar in combinatie met een volgende golf zou dat problemen kunnen geven met dumpingen.



## CULTUUR, VRIJE TIJD EN SPORT

### WAT IS DE ACTUELE STAND VAN ZAKEN?

- Steeds meer sportaanbieders raken de energie kwijt wegens een gebrek aan perspectief. De inmiddels aangekondigde 'verruiming' of 'correctie' zoals het wordt genoemd, biedt voor weinigen voldoende handvatten om het positieve gevoel weer terug te krijgen.
- De culturele organisaties steunen elkaar, nu iedereen in een 'noodsituatie' zit. Er is meer saamhorigheid binnen de Almeerse Basisinfrastructuur Cultuur (ABC). Ook ervaren de organisaties steun van het Almeerse publiek.
- Dankzij het steunpakket van het Ministerie van OCW hebben we het Coronapakket Cultuur kunnen samenstellen. Dit biedt culturele organisaties steun om in deze tijd te overleven en te transformeren naar een nieuwe tijd waarin andere concepten (digitale presentaties, podcasts, streamen van voorstellingen) en verdienmodellen nodig zijn. Vooral dit laatste biedt culturele instellingen weer perspectief.
- Het aantal organisaties dat overlevingssteun aanvraagt in het Coronapakket Cultuur, dus organisaties die het financieel zwaar hebben, is rond de 10 van de 28 organisaties die deel uitmaken van de ABC.
- Het uithoudingsvermogen wordt op de proef gesteld. Het is voor culturele organisaties (sommige dreigen failliet te gaan) en individuele kunstenaars moeilijk om de energie te behouden en naar de toekomst te kijken. Ook zijn culturele organisaties bang dat publiek/cursisten/vrijwilligers wegblijven na corona.
- De amateurverenigingen geven aan dat ze het mentaal zwaar hebben. Juist deze verenigingen zijn gestoeld op gezelligheid, aandacht en steun. Veel verenigingen zijn andere ruimten gaan huren om op 1,5 meter afstand te repeteren, maar dat is op dit moment ook niet mogelijk.
- De financiële positie van sportverenigingen verslechtert, terwijl de kosten deels doorlopen. Er zijn namelijk maar beperkte buitensportmogelijkheden en er worden geen amateurwedstrijden gespeeld. Hierdoor zeggen leden soms hun contributie op, of willen reeds betaalde contributie terug. Ook zijn de kantines al langere tijd gesloten.

**WAT ZIJN DE MAATREGELEN  
OM DE EFFECTEN VAN  
CORONA TE VERLICHTEN?**

MAATREGEL	KORTE OMSCHRIJVING AANPAK
<b>Start zwemlessen t/m 12 jaar</b>	Kinderen tot en met 12 jaar kunnen weer zwemles volgens voor hun A, B of C diploma. Zwembaden mogen open, uitsluitend voor deze functie. Zodat meer kinderen zwemvaardig zijn voor de zomer.
<b>Samen sporten ook voor 27+’ers</b>	Volwassenen vanaf 27 jaar mogen weer op sportaccommodaties buiten gezamenlijk sporten met maximaal vier personen. Sporten voor deze groep op andere locaties buiten is onder begeleiding toegestaan met maximaal vier personen op initiatief (of in opdracht) van de gemeente.
<b>Coronapakket Cultuur</b>	Het steunpakket bestaat uit coulance met betrekking tot het niet behalen van prestaties om te voorkomen dat organisaties omvallen en om organisaties te steunen bij het naleven van de maatregelen en transformatie naar andere concepten.
<b>Steunpakket voor de lokale culturele infrastructuur (algemene uitkering) door het ministerie van Onderwijs Cultuur en Wetenschap</b>	Dit betreft een groot steunpakket om gemeenten te helpen de lokale culturele infrastructuur te steunen. Het ministerie van OCW steunt in de breedte en er zijn geen specifieke prestaties aan verbonden.
<b>Cultuurregeling Corona van de provincie Flevoland</b>	Er is maximaal 2.500 euro beschikbaar gesteld voor culturele organisaties die aanpassingen moeten doen van culturele producties. Daarnaast is er maximaal 25.000 euro voor reeds structureel gesubsidieerde organisaties voor aanpassingen aan culturele producties. Om te stimuleren om cultuur doorgang te laten vinden, ondanks de coronamaatregelen. Alle maatregelen samen (dus ook van OCW en de gemeente) maken dat er weinig faillissementen zijn.
<b>Communicatie over regelingen</b>	De gemeente informeert de sportverenigingen over de rijksmaatregelen, waar zij aanspraak op kunnen doen.
<b>Maatregel buurtsportcoaches in opdracht van de gemeente</b>	Op verzoek van de gemeente wordt er gericht inzet gepleegd op de playgrounds voor kwetsbare doelgroepen door de buurtsportcoaches. Met als doel kwetsbare doelgroepen in beeld én actief te houden.
<b>Maatregel sportakkoord Almere, corona doorstart bijdrage</b>	Eind 2020 is via het Lokaal sportakkoord de mogelijkheid geboden om 750 euro aan te vragen door alle sportaanbieders in Almere. Hier is 46 keer gebruik van gemaakt. Het doel is een financiële verlichting voor sportaanbieders.

**WAT IS DE  
VERWACHTE TREND?**

- De (financiële) situatie van sportaanbieders wordt steeds uitzichtlozer. Het is de vraag hoe toekomstbestendig de aanbieders zijn als de maatregelen aanhouden.
- Dankzij het Coronapakket Cultuur wordt verwacht dat er meerdere partijen door de crisis komen. Maar voor individuele kunstenaars of cultureel ondernemers zal het zwaarder zijn. Het algemene beeld is dat veel evenementenorganisatoren en zpp’ers de cultuursector vaarwel hebben gezegd.
- Het Coronapakket Cultuur is eindig. Als er dezelfde type aanvragen binnenkomen worden er gesprekken gevoerd hoe culturele partijen kunnen samenwerken, door bijvoorbeeld apparatuur voor digitale kunstvormen te delen.
- Het aantal faillissementen in de vrijetijdssector gaat oplopen.

# KCC TOP5

## TOP 5 ONDERWERPEN KLANTCONTACTCENTRUM FEBRUARI/MAART 2021

1

**Burgerzaken**, het is voor burgers niet mogelijk om via de digitale balie afspraken te maken. Het KCC bepaalt telefonisch welke afspraken urgent zijn en welke niet om zo de beperkte capaciteit van de fysieke balie optimaal te benutten. Hierdoor zijn er 45 procent meer telefoontjes over burgerzaken dan normaal. Doordat het afrijden weer is begonnen is er ook een zichtbare toename van rijbewijsaanvragen.

2

**Gemeentelijke belastingen**, elk jaar zijn er in februari/maart vragen over de verstuurde aanslagen. Dit is ongeveer gelijk als andere jaren.

3

**Tweede Kamerverkiezing**, vragen over niet ontvangen stempassen e.d.

4

**TONK**, vragen over de regeling 'Tijdelijke Ondersteuning Noodzakelijke Kosten voor zelfstandigen'.

5

**Bouwkavels**, Bouwkavels, vragen over het kopen van een kavel. Dit heeft er o.a. mee te maken dat een functie op de website van de Kavelwinkel niet goed werkte.

Twee onderwerpen hebben een duidelijke relatie met de coronamaatregelen. De toename van het aantal telefoontjes over burgerzaken, door de sluiting van de digitale balie en beperkte capaciteit bij de balie in het gemeentehuis. Evenals als de vragen

over de TONK. Een aankondiging/wijziging van landelijke regelingen voor ondernemers/zelfstandigen leidt meestal tot in lokale ondersteuningsvragen die bij het KCC terechtkomen.

## COLOFON

### Teksten en grafieken

Unit Strategie, team Onderzoek & Statistiek en de Raadsgriffie

### Vormgeving en fotografie

Communicatie, team Reactie en Creatie

### Contact

cmvankeulen@almere.nl

Dit is een uitgave van de gemeente Almere. Gebruik van de gegevens is toegestaan met bronvermelding.

Gemeente Almere

